

広報「みやわか」が、あなたの生活に欠かせない「話題」と「情報」をお届けします

宮若 生活

Public Relation Magazine **Miyawaka city**



4

2024
NO.219

【Photo】

犬鳴川河川公園に咲く菜の花と親子

会いに行こう 竹原古墳

国指定史跡 「竹原古墳」。

宮若市唯一の国指定史跡であり

市、ひいては国の歴史を語るうえで

欠くことはできません。

ただ、あまりにも身近な存在であることで

よく知らない・行ったことがない

という人もいるのではないのでしょうか。

竹原古墳の魅力を知って、

行ったことがある人もない人も

古墳に会いに行きませんか。

竹原古墳

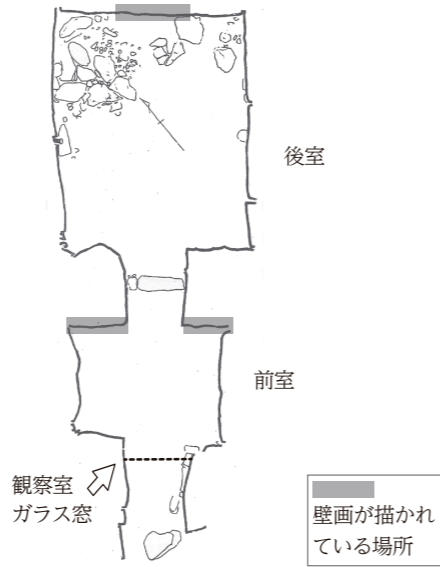
直径約18メートル、高さ約6メートルの円墳で、6世紀後半に築造。遺体が埋葬された横穴式石室は、前室・後室という2つの部屋からなり、赤と黒の絵の具(顔料)で馬や人物、波などの文様が描かれる。このように、石室や棺の内・外面に彫刻や彩色により文様や絵画などの装飾を施した古墳を、装飾古墳と総称する。

描かれた絵の内容は、朝鮮半島など大陸の思想の影響を受けているとされる。装飾古墳として歴史的・美術的に高く評価され、昭和32年国史跡に指定された。

- 所在地 竹原731番地2
- 見学時間 午前9時から午後4時まで
- 休館日 月曜日(祝日の場合はその翌日)、年末年始
- 入館料 ▷大人=220円 ▷中高生=110円 ▷小学生=50円
- 問い合わせ 本庁社会教育・文化推進係 ☎32・3210



▲観察室ガラス窓からのぞいた壁画。前室奥の左右の石(袖石)と後室奥の大きな石に装飾が施されています。



▲石室を上から見た図。石室の全長は6.7メートル、天井までの高さは約3メートルです。



【プロフィール】

昭和20年、新潟県生まれ。早稲田大学・大学院で考古学を修め、昭和44年福岡県に入庁。元九州歴史資料館参事。平成18年から市文化財保護委員会委員長を務める。装飾古墳に関する書籍や論文を執筆するなど、装飾古墳への造詣が深い。

石山 勲

いしやま いさお

市文化財保護委員会委員長

県文化財保護課職員や市文化財保護委員として、竹原古墳を五十年以上見守ってきた石山さん。古墳見学の楽しみ方を語ります。

竹原古墳での思い出

竹原古墳との関わりは五十年を超えるのですが、最初の思い出は、五十四年前の私の結婚式に遡ります。壁画のモチーフをかたどった手ぬぐいを、参列者への引き出物として渡したんです。実は、最初に古墳を訪れた時のことはよく覚えていないんですが、きっと壁画の印象が強くて選んだんでしょうね。

その後も、県職員として古墳の整備に伴う調査に加わったり、市文化財保護委員として古墳の整備計画や啓発イベントに関わったり。一番思い出深いのは、石室にカビが発生してしまっただけです。発生したのは壁画が描かれた箇所ではなかったものの、カビが壁画まで広がると貴重な文化財を損傷してしまうことになりました。若宮町(当時)の担当者と、継続して消毒を行い、一年三ヶ月かけて、ようやく収束しました。文化財保存の難しさを痛感した出来事でしたね。

奥壁の「怪獣」に注目

石室の奥壁に描かれた絵には、さまざまな解釈があります。もちろん、壁画の解釈に正解はありません。共感できる説を思い浮かべながら見てもらいたいですね。

観察窓II会葬者の視点

壁画は、観察室からガラス窓越しに見ることができるようですが、この窓の位置は、古墳の会葬者が被葬者と最後のお別れをした場所と重なるんです。この位置から見える範囲にしか壁画は描かれておらず、明らかに会葬者の目を意識して壁画の構図が決められています。

こういうことから、この古墳を作った人の、壁画に込めた思いが伝わってきて面白いです。壁画は被葬者に捧げたものであると同時に、会葬者にもアピールするものだったのだな、と。

科学技術の力に期待

竹原古墳には、分かっていることがまだまだあって、今後は科学技術を駆使した解析に期待しています。例えば、壁画を描いた顔料。その原料を解析すると、他の古墳や遺

す。例えば、四神思想説や、葬送儀礼説とか。

その中で、私の一番の推しは龍媒信仰説です。これは、古代中国の信仰で、水辺にいる龍のもとへ馬を連れて行き、龍の子種と掛け合わせて、駿馬を得ようとする信仰。注目は、壁画の上部に描かれた「怪獣」です。一見、馬のような形をしているものの、尾を逆立て、鋭いかぎ爪をもち、口から火のようなものを吐いている姿は異様です。当時、この信仰とともに、龍の姿・形を伝え聞いたこの地の豪族が、耳から聞いた情報だけで、龍としてこの「怪獣」を描いたのだと思うと感服します。今、私たちは様々な媒体で龍のイメージを目にしています。が、当時は口伝えでしかなかったでしょうからね。

また、この絵が描かれた背景を想像してみましよう。被葬者は生前に良馬を欲しがっていた。死後、あの世で願いを叶えてもらいたいと、子孫が龍媒信仰の情景を壁画に描いたのではないかと。このように考えると、壁画を見る面白さが増しませんか。海の向こうから伝わった信仰を取り入れたグローバルな感覚にも、先

跡との関係が見えてくると思います。墳丘を調査する技術も、発見当初から進展しています。墳丘の上からレーダー探査することで、地中のひび割れ箇所や小動物の抜け穴など、古墳に悪影響を与える要因の対策が進み、より良い保存状態を継続できます。

また、高精度のカメラで石室内を撮影することで、壁画の下書き線や筆づかいの癖などが分かるかもしれません。科学の力に期待することは尽きないですね。

最後にぜひ知ってほしいのは、竹原古墳は全国の装飾古墳の中で、唯一、予約不要で見学できるということ。装飾古墳は、扉の開閉などで外気温の影響を受ける懸念や、職員が古墳の保存施設に常駐するのが困難などの課題があります。このような理由から、見学日を限定したり、予約制にしたりする古墳ばかりなんです。ここは、古墳の近くにある民芸庵という福祉団体に、見学者の対応や日々の観察、異常の報告などを委託していることで、常時見学できるんです。市と福祉が協働で古墳を管理する先進的な事例なので、今後も続いてほしいですね。

文化財収蔵・展示・交流センター「宮若トレッジ」
特別展 竹原古墳に葬られた人々

5月6日(日)まで



▲企画展示室の様子。竹原古墳の副葬品が並びます。



▲馬を飾ったきらびやかな馬具。どこで作られたものでしょう。

4月20日(土)・21日(日)

遠賀川流域の古墳・遺跡同時公開

- 遠賀川流域は、竹原古墳のほかにも、桂川町の王塚古墳や飯塚市の川島古墳など、装飾古墳が多く分布している地域です。流域の古墳・遺跡が所在する九市町が共同で、通常公開していない古墳などを公開する、春の遠賀川流域の古墳・遺跡同時公開を行います。
- 竹原古墳は、通常入館料が必要ですが、期間中は無料で公開します。地元の人にもとより、県外や海外からも古代史ファンが訪れる人気のイベントです。当日はボランティアのみなさんが、分かりやすく解説してくれますので、お気軽にお越しください。
- とき 4月20日(土)、21日(日) 午前9時30分から午後4時まで
- ところ 竹原古墳(竹原七三番地二)
- 問い合わせ 本庁社会教育・文化推進係 ☎32・3210

今年の春は竹原古墳に関するイベントがもりだくさん。実際に訪れて、千五百年前にこの地で生活していた先人の息吹を感じませんか。きっと、新しい発見があるはずですよ。



▲背をかがめて入る観察室。探検気分になります。▶古墳の紹介動画を見て、イメージを膨らませます。



文化財収蔵・展示・交流センター「宮若トレッジ」

古代から現代まで、宮若の歴史がわかる資料を数多く展示する施設。竹原古墳石室の原寸大レプリカもあり、実際に石室に入った気分を体験できる。

- 開館時間 午前9時から午後5時まで
- 休館日 月曜日、年末年始
- 所在地 宮永11番地1

問い合わせ
本庁社会教育・文化推進係 ☎32・3210
(メール) syakai@city.miyawaka.lg.jp

- 特別展開催記念座談会 石山先生に聞いてみよう！竹原古墳あんな話 こんな話
- とき 5月3日(金)、午後1時から
- ところ 文化財収蔵・展示・交流センター「宮若トレッジ」
- 講師 石山勲さん(市文化財保護委員会委員長)
- 定員 二十人(要予約、申込多数の場合は抽選)
- 申込方法 社会教育・文化推進係に電話またはメール
- 申込締切 4月12日(金)

竹原古墳は、馬を飾る馬具など、被葬者に捧げられた副葬品も数多く出土しています。文化財収蔵・展示・交流センター「宮若トレッジ」では、副葬品などを展示し、そこに込められた想いから、被葬者の秘密に迫る特別展を5月6日(日)まで開催しています。

竹原古墳の壁画にも副葬品にも関連している。古墳時代に中国大陸から日本に伝わったとされ、権力や武力の象徴であったと考えられています。実際に訪れ、被葬者の願いや想いに迫ってみませんか。また、記念座談会も開催します。講師は、今回竹原古墳のことを語ってくれた石山勲さんです。

interview

古墳・遺跡同時公開の日に解説ボランティアを担うのは、宮田郷土史会、若宮郷土史会のみなさん。同時公開が始まった平成10年からボランティアを続けている、宮田郷土史会の有吉さんに話を伺いました。

竹原古墳は郷土の誇りをもてる古墳

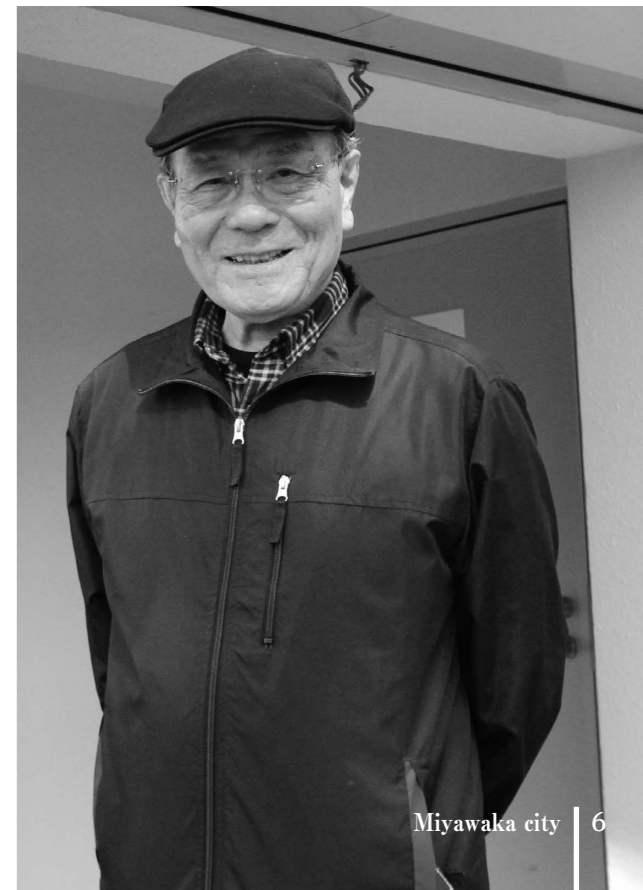
宮田郷土史会
市文化連盟事務局長

有吉 孝久 さん

私は中学卒業後、県外に進学、就職し、六十七歳で故郷の宮若市に落ち着きました。そこで感じたのは、自分は生まれたまちのことを何も知らないということ。郷土の歴史を知りたいという気持ちで、宮田郷土史会の会員になりました。

最初は、竹原古墳のことも何がすごいのか全く分かりませんでした。ですが、市内外の遺跡や古墳を訪れて講師の解説をもとに見比べていくうちに、竹原古墳は他の古墳とは全然違う、郷土の誇りをもてる古墳だと、自信を持って言えるようになりました。例えば壁画の残りの良さ。こんなに色のはっきり見える古墳はないと思うし、竹原古墳を訪れた人もよくそう言っています。

こんなに素晴らしい古墳の魅力を地元の人にこそ知ってほしいので、ぜひお越しください。



3月23日に開催しました

文化振興シンポジウム『史跡竹原古墳 冥界を彩る～竹原古墳壁画の赤と黒と怪獣～』



3月23日、若宮コミュニティセンター「ハートフル」で文化振興シンポジウムを行いました。

竹原古墳の壁画が描かれた時代背景や、壁画の解釈に迫るテーマで、第一部は三人の研究者がそれぞれの視点で講演。第二部はパネルディスカッションで、「日本列島での壁画のルーツ」や「壁画の解釈」について、互いに意見を交わしました。

参加者は「色を題材にした話が興味深かった。同じ赤でも古代の人は、意図してベンガラと朱を使い分けていたことに驚いた」などと、話しました。



広報担当がどこにも取材に行きます！

どこかにあなたの知っている人がいるかもしれない

まちの話題やイベントを紹介するこのページの名は…

Miyawaka Watching

より良い市民生活を目指して

▶ 株式会社九酸と包括連携協定を締結

2月26日、高圧ガスを中心とした総合卸売商社で、市に営業所を持つ株式会社九酸と包括連携協定を締結しました。

この協定により、「地域の安全・安心」「環境・エネルギー対策」「市政や地域に関する情報の発信」「教育や青少年育成」など、幅広い分野で、相互の連携を強化し、地域の活性化と市民サービスの更なる向上を目指します。

この日は、今後の取り組みや、企業版ふるさと納税の活用などについての意見交換も行われ、市のこれからの発展につながる時間となりました。



指先を使って脳を活性化

▶ 折り紙教室

2月29日、中央公民館若宮分館で折り紙教室を行いました。この教室は、初めての人でも安心して受講できる学習内容を、若宮分館の職員が中心に企画。毎年、さまざまな体験教室や講座を実施しており、今回は、千代紙を使って飾りを作る折り紙教室を開催しました。この日作ったのは、『扇鶴』と呼ばれる、鶴の羽が扇の形になった縁起のいいデザイン。細かい作業に苦戦する場面もありましたが、講師の指導のもと作品を仕上げていきました。

参加者は、「想像していた以上に難しかったけど、楽しかったです。脳トレになりました」と、嬉しそうに作品を持ち帰っていました。



将来のために知識を深める

▶ 鞍手竜徳高校で市内事業者の企業説明会

3月15日、宮若商工会議所と若宮商工会の会員企業など26事業所が参加する企業説明会が、鞍手竜徳高校で行われました。

さまざまな職種の内容を聞き、将来の進路の選択肢を広げてもらおうと、両団体が声かけを行ったのが始まり。生徒がそれぞれ希望する3事業所のブースを回る形式で行われ、業務内容や福利厚生を聞いたり、実際の製造品を見たり触ったりしながら、地元企業に関する知識を深めていました。

生徒からは「職場環境を教えてください」「働くうえでなにが大切ですか」など、将来を見据えた質問が飛び交っていました。



地元の環境を守り続ける地域の力

▶ 地域団体が県環境美化推進功労者等知事表彰を受章

2月5日、福岡リーセントホテルで福岡県環境美化推進功労者等知事表彰が行われ、山口地区の片山組合と上大隈東観音下組合が受章しました。この表彰は、環境保全のための活動を積極的に推進し、その成果が顕著な個人・団体に対して行われます。

今回表彰された2団体は、長年にわたる市道や水路脇の除草作業、ごみ拾いなどの清掃活動のほか、アジサイの植栽・管理などの環境美化活動が認められての受章。両団体は、「日頃の活動が認められてうれしい。今後も地域がきれいになるよう頑張っていきたいです」と、笑顔で話しました。



年の始めの力作ずらり

▶ 第8回児童生徒書初展入賞作品展示

2月9日から29日にかけて、若宮コミュニティセンター「ハートフル」と生涯学習センター「宮若リコリス」で児童生徒書初展の入賞作品が展示されました。

会場では家族連れなどが足を止め、見入る姿も。主催した市文化連盟の野見山弘次会長は「市内ほとんどの児童・生徒から応募がありました。元気に伸び伸びと書かれていて、特に市長賞の作品は勢いのある、凛とした書でした」と、話しました。

● 受賞者(敬称略) ▶市長賞＝中島みな美 ▶教育長賞＝吉田空望 ▶文化連盟会長賞＝米田守永泰

| | | | | | | |
|---|---|--|---|--|---|---|
| | | | | | | |
| いしまつ かほ 石松 夏帆 ちゃん R 3年4月4日生 (福丸) | いとう たいせい 伊藤 大晴 ちゃん R 3年4月22日生 (福丸) | かみざき なぎさ 神崎 凪桜 ちゃん R 3年4月8日生 (鶴田) | たかやま あきと 高山 陽詢 ちゃん R 5年4月24日生 (本城) | たさか けいた 田坂 圭汰 ちゃん R 4年4月29日生 (宮田) | ふるかわ りんと 古川 凜人 ちゃん R 5年4月30日生 (本城) | やまうち いちり 山内 一里 ちゃん R 5年4月17日生 (磯光) |
| 3歳のお誕生日おめでとう！活発でお話上手な夏帆ちゃん♡いつも笑いをありがとう♡ | いつもニコニコ元気な大晴くん！大好きなお野菜をいっぱい食べて大きくなってね！！ | すくすく成長してくれてありがとう！今年も元気で明るい凪桜ちゃん♡いてね♡ | お誕生日おめでとう！笑顔が家族みんなの癒やしです。元気にスラスク成長してね♪ | 飛行機といちごが大好きで♡元気いっぱい圭汰くん♡毎日幸せをありがとう♪ | 1歳のお誕生日おめでとう☆これから元気にすくすく育ってね！凜くん大好きだよー♡ | いっちゃんハッピーバースデー☆お友達を大切に元気にたくさん遊ぼうね！ |



とっさの判断で初期消火に貢献

▶ 松尾由美さん、初期消火の感謝状受賞

2月22日、福丸地区在住の松尾由美さんが、初期消火の功績により直方・鞍手広域消防本部から感謝状を受けました。

火災は、近隣住宅のカーポートで発生。破裂音と近所の人々の大きな声で事態に気づき現場に駆けつけ、消防車両が到着するまでの間、主体的に消火器やバケツで消火活動を行い、被害を最小限に抑えました。

感謝状を受け、「たまたま家族が帰宅予定で外の様子を気にかけていた時だったので、早く気付くことができました。住宅に燃え移るなどの大きな被害もなく、安心しています」と、話しました。

RS 色とりどりのつるし飾りに囲まれて

吉井鈴子さん宅で雛のつるし飾り展示公開

会場内にはつるし飾りの他、人形や花などの和小物も。一つひとつ吉井さんが心を込めて作りしました。



「年に一度、飾りを公開しています。皆さんに楽しんでもらえたらうれしいです」と、話します。

自宅の和室二間は、華やかな和の空間に。訪れた人は「この花飾りの形が好き」など、作品をゆったりと思いに眺めていました。

2月15日から3月12日にかけて、本城地区の吉井鈴子さん宅で自作のつるし飾りが公開されました。十五年ほど前から伊豆稲取地方の伝統的なつるし飾りづくりを続けている吉井さん。

RS 最高のステージで客席を魅了

地域住民のためのコンサート



フラッグと呼ばれる旗などを使ってパフォーマンスする『カラーガード』も登場し、満席の会場を盛り上げました。

3月10日、宮田文化センターで地域住民のためのコンサートを開催しました。

今年は、精華女子高等学校吹奏楽部が出演。第一部のクラシックステージは、優雅な音色で観客を魅了。一方、第二部は歌やダンスを交えた高校生らしい元気なステージで、客席は笑顔があふれていました。

来場者は、「テレビで精華の演奏を見たことはあったが、初めて生で見る事ができた。最高のステージでした」と、満足そうに話してくれました。

RS 自分たちにできることを

宮田北小学校がペットボトルキャップを寄付

市では、ペットボトルキャップのほか、牛乳パックや使用済み小型家電の回収箱も設置しています。



処理方法などを学習し、自分たちにも何かできないかと、キャップの回収を始めた。四年生を中心に全校児童へ呼びかけ、約十六キログラムを集めました。

寄付されたキャップは、リサイクルによって定期的に生まれ変わります。

3月12日、宮田北小学校の児童が、ペットボトルキャップを寄付しました。

この活動は、四年生が「ごみはどこへ」をテーマに行った社会科の授業がきっかけ。市のごみの量や

RS reader's style

ご連絡お待ちしております

コミュニティ活動を広めたいという人でこのコーナーへ記事を掲載したい人は、本庁秘書広報係(☎32・0512)までご連絡ください。

市内にはさまざまなコミュニティがあり、独自の活動をしています。そんな皆さんの活動やイベントをご紹介しますコーナーがリーダーズスタイル(あなたの生活)です。

RS 追い出し猫が市内各所に登場

猫のひなめぐり&ミニ猫びなまつり



2月22日から3月10日にかけて、追い出し猫横丁や若宮コミュニティセンター「ハートフル」、若宮商工会など全七カ所で、猫のひなめぐりが開催されました。

各会場には、お内裏さまやおひなさまに扮した追い出し猫のほか、市内保育園児の手作りひな人形も展示。会場ごとに違った飾りを見る事ができ、来場者を笑顔にしていました。

そして、このイベントのメインでもあるミニ猫びなまつりが、3月3日に追い出し猫横丁や若宮商工会館

で行われました。

訪れた人は、猫びな絵付け体験、フェルトで猫の帽子を作るワークショップ、この日限定の猫食堂などを楽しみました。

この日は、四匹の追い出し猫が駆けつけ、参加者との撮影会も。さらに、小学生までの子どもにはスタンプラリーカードも配られました。

参加した人たちは、「ひな壇の猫ちゃんもかわいー」「追い出し猫と写真とりたい」など、イベントを楽しんでいました。

▼スタンプを全て集めた後は、抽選会に参加。「1等であるかな」とワクワクしていました。



▲ワークショップで使った消しゴムはんこを、お母さんに笑顔で見せていました。



**【17歳から27歳までが対象】
HPVワクチンを接種できます**

子宮頸がんの予防として大切なのは、がんの原因であるHPV（ヒトパピローマウイルス）に対するワクチンを受けることや、定期的に子宮頸がん検診を受けることです。



公平に接種の機会を確保するため、改めて接種の機会が設けられました。対象の人は、無料で接種できますので、ぜひご検討ください。

- **対象** 次の2つを満たす人
 - ▶ 平成9年4月2日生から平成20年4月1日生までの女性
 - ▶ 過去にHPV ワクチンの接種(合計3回)が済んでいない人
- ※ 接種履歴は、母子手帳や予防接種証明書をご確認ください。
- **接種期限** 令和7年3月31日(日)
- **実施医療機関** 市公式ホームページでご確認ください。
- **問い合わせ** 本庁健康対策係 ☎32・1177

**【こころの健康相談事業】
こころの悩みを相談しませんか**

現代社会のさまざまなストレスから、こころの病気にかかる人が増え、メンタルヘルス（精神の健康を保つこと）がますます重要になっています。こころの病気は誰でもかかる可能性があります。本人だけではなく、家族や周りの人からの相談も受け付けています。お気軽にご相談ください。

- **保健師による相談（電話・面談）** 午前8時30分から午後5時15分まで（面談は事前予約制）
- **精神科医師による定例相談（一週間前までの予約が必要）**

| 飯塚総合庁舎 | 直方総合庁舎 |
|--|--|
| 第2金曜日、午後2時から 第3木曜日、午後3時から 第4木曜日、午後1時から 第5木曜日、午後2時から | 第1火曜日、午後1時30分から 第2木曜日、午後2時から 第3火曜日、午後2時から 第4火曜日、午後2時から 第5火曜日、午後1時30分から |

- **問い合わせ** 嘉穂・鞍手保健福祉環境事務所 ☎0948・21・4875

Health Info.

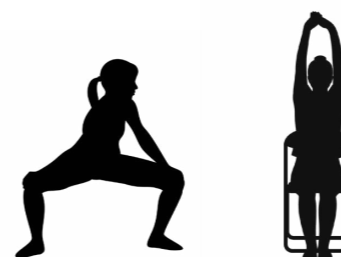
食生活改善教室を行います

人生100年時代と言われ、健康で心豊かな人生を送ることが重視される今、生活習慣の乱れや、メタボリックシンドロームによるがん、心臓病、高血圧症、糖尿病など、生活習慣病の増加が大きな問題になっています。

そこで、1人でも多くの人に健康についての正しい知識を得て、実行に移す力を身につけてもらうため、『食生活改善教室』を開催します。

- **とき** 5月から令和7年3月まで、午前10時から正午まで（調理実習時は午後1時まで）
- **ところ** 保健センターパレット
- **対象** 20歳以上の人
- **定員** 10人（先着順）
- **申込締切** 4月26日(金)
- **申込み・問い合わせ** 本庁健康対策係 ☎32・1177

| とき | 項目 | 内容 |
|--------------|------|--------------------------|
| 5月15日(日) | 開講式 | 健康づくりと食生活 |
| 6月19日(日) | 講話 | 食生活を見直してみよう～栄養の基礎知識～ |
| 7月17日(日) | 調理実習 | 作ってみよう、バランスのとれた食事～調理の基本～ |
| 8月21日(日) | 講話 | 食の安全～食品衛生、食中毒予防、食品表示～ |
| 9月18日(日) | 運動 | 生活に運動を取り入れよう～自分にあった運動量～ |
| 10月23日(日) | 講話 | 生活習慣病の予防について～高血圧と糖尿病～ |
| 11月20日(日) | 調理実習 | 生活習慣病を予防する食事 |
| 12月25日(日) | 調理実習 | 単身者や子育て世代の食事 |
| 令和7年1月22日(日) | 運動 | 生活に運動を取り入れよう～効果的な運動の仕方～ |
| 2月19日(日) | 調理実習 | 高齢者の低栄養を防ぐ食事 |
| 3月19日(日) | 閉講式 | さあ始めよう！我が家の健康づくり |



**LET'S
Exercise**



にこにこ運動教室で 楽しく体を動かしてみませんか

市民のみなさんの健康づくりのために、にこにこ運動教室を行っています。簡単なエアロビクスや、体をほぐすストレッチなどを取り入れながら、楽しく体を動かすことができます。健康で元気に過ごすための方法を仲間と一緒に学んでみませんか。

これまでは、事前予約が必要でしたが、4月からは予約不要となり、新たにマリーホール宮田でも教室を開催します。開催日時は、広報みやわか「宮若生活」の保健事業カレンダー（今月は二十六ページ）で、毎月お知らせします。

- **参加にあたってのお願い**
 - ▼ 介護認定を受けている人は参加できません
 - ▼ 治療中の疾患がある人は主治医に必ず相談の上、ご参加ください。治療状況によっては参加出来ない場合があります
 - ▼ 同じ月に複数回参加することはできませんが、午前または午後どちらか一方の会場でご参加ください
 - ※ 天候により急ぎよ中止する場合があります。
- **問い合わせ** 本庁健康対策係 ☎32・1177

多い時には約30人も参加している「にこにこ運動教室」。椅子に座りながら体をほぐしたり、片足立ちでバランス感覚を鍛えたりしながら、皆さん楽しそうに運動しています。

新型コロナウイルスワクチン接種

新型コロナウイルスワクチンの全額公費による接種は、3月31日で終了し、令和6年度は定期接種となります。詳細は、国の方針が決まり次第、広報紙や市公式ホームページなどでお知らせします。

01 宮若市の図書館友の会
宮若歴史文化講座を行います

| とき | テーマ | 講師 |
|----------|-------------------------------|---------------------------|
| 4月11日(日) | 弥生・古墳時代の人物像 ～竹原古墳壁画からみた～ | 山口譲治さん (元福岡市埋蔵文化財課課長) |
| 5月9日(日) | 直方の炭鉱の歴史 ～貝島炭坑の足跡を訪ねて～ | 榊正澄さん (直方市郷土史研究会) |
| 6月13日(日) | 火を産んだ母たち | 井手川泰子さん (鞍手町文化財保存協議委員) |
| 7月11日(日) | 秋月藩の成立 ～秋月藩立藩400年～ | 佐々木隆良さん (秋月博物館館長) |
| 8月8日(日) | モノが語る戦争 ～残されたモノから探る戦争とくらし～ | 青山英子さん (碓井平和祈念館学芸員) |
| 9月12日(日) | 大音家と福岡藩家老大音青山 (仮題) | 高山英朗さん (福岡市博物館学芸員) |

身近な場所の歴史や文化を学んでみませんか。

- とき 原則第2木曜日、午後1時30分から
- ところ 文化財収蔵・展示・交流センター「宮若トレッジ」(4月のみ)、生涯学習センター「宮若リコリス」
- 費用 2,500円(年会費)
※資料代金として別途100円から200円程度必要な場合があります。

【古文書学習会も毎月第2・第4月曜日に開催中です】
詳細はお問い合わせください。

- 実施時間 午後1時30分から3時30分まで
- ところ 中央公民館
- 会費 月額1,000円程度
- 問い合わせ 宮若市の図書館友の会 ☎080・6418・0448 (本多) ☎090・9609・8282 (高山)

Lifelong Study Scope
生涯学習スコープ

02 健康増進のために運動を
転倒予防ウォーキング教室を開催します

正しい歩き方や体のバランス、ウォーキングに必要な筋力トレーニングなど、安全に歩くために必要な体力づくりを指導します。

- とき 4月19日(日)、午前10時から11時30分まで
- ところ 若宮コミュニティセンター「ハートフル」多目的ホール
- 定員 20人(先着順)
- 対象 市内在住で20歳以上の人
- 講師 武友寛さん(健康運動指導士)
- 持ち物 運動できる服装、飲み物、タオル(運動で使用)
- 申込み・問い合わせ 支所市民窓口 ☎52・1111

【健康増進室で運動器具を使ったトレーニングをしませんか】
若宮コミュニティセンター「ハートフル」の健康増進室には、ウォーキングマシンやエアロバイクなどのトレーニングマシンを設置しています。
新型コロナウイルスによる利用制限が緩和され、人数制限がなく、シャワー室も利用できるようになっています。
運動器具の使い方が分からないときは、常駐しているスタッフが説明しますので、この機会にぜひお越しください。

03 みんなで楽しく生きがいを
令和6年度宮若市文化連盟会員募集

宮若市文化連盟は、明るく豊かなまちづくりにつなげることを目的に、文芸部、美術部、音楽部、舞踊部、生活文化部の5部57サークル、約600人が活動しています。

主な活動は市文化祭、盆踊り講習会、ふるさと祭の参加や児童・生徒絵画コンクール、歴史探訪、児童・生徒書初展の開催などです。まずは、見学希望からでも大歓迎です。お気軽にお問い合わせください。

- 提出物 申込書、年会費(1人700円)
- 申込用紙設置場所 中央公民館、中央公民館若宮分館、若宮コミュニティセンター「ハートフル」、生涯学習センター「宮若リコリス」、B&G海洋センター、笠松研修センターなびきホール
- 申込み・問い合わせ 市文化連盟事務局 ☎090・1872・1909(有吉)



いきいきスポーツクラブに参加してみよう!

「いきいきスポーツクラブ」は、スポーツを楽しみながら、健康で明るく、充実した生活を送ることを目的に活動をしています。

健康体操教室 / 子ども体操教室 / バドミントン教室 / 親子バドミントン教室 / スポーツ吹矢教室
ウォーキング教室 / リンパヨガ教室 / 若さを保つ運動教室 / ママトレ / コアパワーヨガリラクソクラス
はじめてのピラティス / コアパワーヨガ美ボディークラス / ゆったり整えるヨガ

●問い合わせ いきいきスポーツクラブ事務局 ☎080・8430・5560

→ NEW SPORTS

ゆったり整えるヨガ

- とき 第1・第3火曜日、午後7時から8時30分まで
- ところ 中央公民館 2階研修室
- 参加費 ▶会員=月2,000円(別途年会費1,000円)
▶非会員=月3,000円
- 講師 小磯稜子さん(RTY2000ヨガインストラクター)

教室の魅力

- ▶初心者向けのゆったりとしたヨガ教室
- ▶ヨガのポーズを繰り返すことで自然に体と心が整う

運動の効果

- ▶深い呼吸を繰り返すことで自律神経が整う
- ▶背骨周辺の筋肉を動かすことで姿勢が整う
- ▶ストレス解消、リラクソ効果がある

問い合わせ電話番号変更のお知らせ

いきいきスポーツクラブ事務局の問い合わせ電話番号が変更されました。公式LINEでも、お問い合わせが可能です。右QRコードから追加してください。

- 問い合わせ いきいきスポーツクラブ事務局 ☎080・8430・5560



- 問い合わせ対応可能時間
▶月曜日、火曜日=午後0時30分から9時まで
▶水曜日=午前9時から午後9時まで
▶木曜日、金曜日、土曜日=午前9時から午後5時まで
▶日曜日=午前9時から正午まで

| 光陵グリーンスタジアム・西鞍の丘芝生フィールド 主な大会予定 (天候の影響などにより中止になる場合があります) | |
|---|--------------------------------|
| 4月2日(日)～5日(日)、9日(日) | 第154回九州地区高等学校野球福岡大会 高校硬式 |
| 4月6日(日)、7日(日) | 福岡県大学準硬式野球連盟春季リーグ戦 大学準硬式 |
| 4月13日(日)、14日(日) | ダイワハウス杯 第6回日本少年野球 北九州大会 小・中学軟式 |
| 4月27日(日)、5月11日(日) | 九州六大学野球連盟 春季リーグ戦 大学硬式 |
| 4月28日(日) | 春季リーグ戦チャンピオンシップ 中学硬式 |
| 4月29日(日) | 第11回福岡中央地区高校野球大会 高校硬式 |
| 5月3日(日) | 第33回ゼット旗争奪日本少年野球福岡大会 中学硬式 |
| 5月4日(日)～6日(日) | 九州・山口医科学生大会 大学準硬式 |
| 4月6日(日)、7日(日) | 第10回ふようライオンズ杯 少年サッカー大会 |

光陵グリーンスタジアム
(☎33・1515)

西鞍の丘芝生フィールド
(☎54・0207)

※大会によっては、近隣へ応援やアナウンスなどが聞こえてくる場合があります。ご理解をお願いします。

生涯学習ひろばのページを リニューアル!



ポイント 1

生涯学習情報がこれまでよりも充実!

広報みやわか「宮若生活」では、紙面の都合により、載せきれなかった情報があります。今月から、このページを図書館だけでなく生涯学習全般を紹介するコーナーに変更。イベント情報やまちの話題、市内で活動する団体の紹介など、これまで以上に生涯学習の情報発信に力を入れていきます。地域での催しなどの情報があれば、ぜひ本庁秘書広報係にご連絡ください。

掲載依頼はこちら

- 窓口
本庁秘書政策課秘書広報係(3階2番窓口)
- ☎32・0512
- ファクス 32・9430
- メール hisyokoho@city.miyawaka.lg.jp

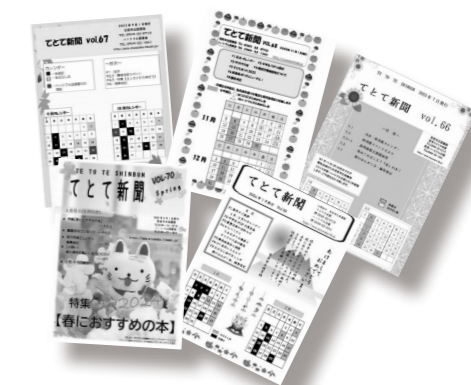
紙面の状況によっては掲載できない場合があります。ご了承ください。



ポイント 2

図書館だより「てとて新聞」が毎月発行に!

市立図書館では、図書館だより「てとて新聞」を発行しています。この新聞は、新刊情報や司書のおすすめ本、季節にあった本などを紹介。他にも、イベント情報など図書館に関する情報も掲載しています。これまで2カ月ごとの発行でしたが、5月からは毎月発行します。リコリス本館・ハートフル分館で配布しているほか、図書館公式ホームページ(17ページQRコード)からも確認できますので、ぜひご覧ください。



毎月発売される新刊の中から
図書司書セレクトの本をお届けします。
新刊チェックの参考にどうぞ。

↓ 注目の 新刊情報

「ドクターズスクワット」

著者 ▶ 吉原潔
出版 ▶ アスコム

運動不足だけど歩いたり走ったりは面倒と思っている人へ、30秒のスクワットで健康になれる方法を医者である著者が紹介します。



こうじ「糎の提案帖」

著者 ▶ こころのたね. yasuyo
出版 ▶ エムディエヌコーポレーション

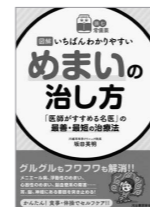
米こうじと水だけで作る「甘こうじ」を基本に、色々なこうじを紹介しています。料理レシピも掲載されていて、健康志向の人におすすめの一冊です。



「図解いちばんわかりやすいめまいの治し方」

著者 ▶ 坂田英明
出版 ▶ 河出書房新社

めまいは年齢に関係なく誰にでも起こります。自分に起こるめまいのタイプを見極め、日頃から予防に取り組みませんか。



「病気を遠ざける! 魚の缶詰レシピ」

監修 ▶ 白澤卓二
出版 ▶ 河出書房新社

脳や血管を若返らせるオメガ系脂肪酸がギュッと詰まった魚の缶詰。この本を読んで、毎日の食事作りに、魚の缶詰を活用してみませんか。



図書館だより「てとて新聞」

図書館が発行している「てとて新聞」。広報紙には収まりきれない、図書館の楽しい情報が満載です! ぜひQRコードからご覧ください。



Information

● おはなし会 ※小学生まで参加できます。ぜひご参加ください。

4月6日 日 本館 午後2時から ボランティア「山口読書会」が担当

4月11日 日 本館 午前10時30分から (要予約)

乳幼児おはなし会 “おひざでだっこ”

4月20日 日 ハートフル分館 午前11時から 図書司書が担当

4月27日 日 本館 午後2時から ボランティア「ふぉーG」が担当

● 朝のおながく図書館 ♪ 朝の20分間にピアノの音色を聞いて、素敵な一日を始めませんか ♪

4月10日 日、18日 日、20日 日、23日 日 午前9時50分から10時10分まで

● 休館日 4月1日 日、8日 日、15日 日、22日 日、25日 日、30日 日

本好きなあなたのおすすめの1冊を紹介するコーナーです。

第118回 私の1冊

▶ おすすめする人 たちばな えいち 立花 恵日さん (3歳)、 こう 香さん (2歳)



「色が混ざって違う色になるページがお気に入り」と「いろいろな色がある」と「いろいろな事にチャレンジしているそう。そんなお兄ちゃんのことを大好きな香さんは、なにをするにもお兄ちゃんと一緒なんだとか。これからも兄妹仲良く、たくさん遊んで元気に育ってね♡」

図書館からのお知らせ

リコリス本館では、4月23日の「子ども読書の日」にちなんで、ブックスタワーとメッセージカードを用意しています。お友達におすすめしたい本や、好きで読み返している本をメッセージカードに書いて、ブックスタワーに貼りませんか。
● 設置期間 4月2日 日 から 5月6日 日 まで

お手伝いさん募集!!

6月22日 日 にハートフル分館で行う「英語でおはなしかい」を手伝ってくれる中学生(市内在住)を募集(数名)します。募集は4月20日 日 からです。電話(32・0710)か、リコリス本館またはハートフル分館で受け付けます。
※ 事前に打ち合わせがあります。

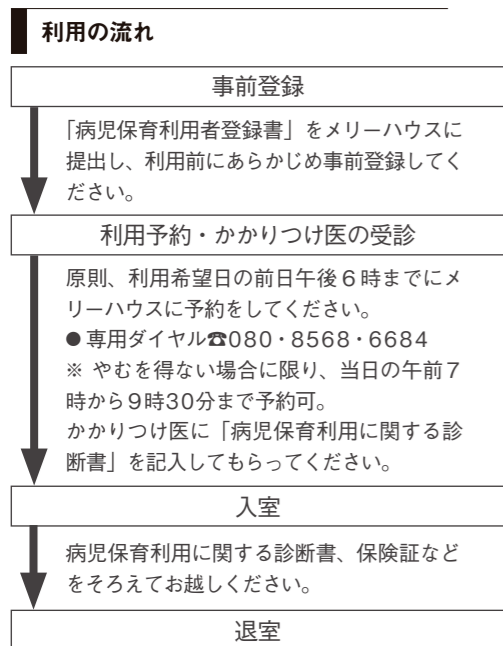


みやわか
M for More. Info

病児保育料無償化

病児保育事業を利用してみませんか

● 問い合わせ
病児・病後児室メリーハウス ☎42・0246



病児保育の概要

- **対象** おおむね生後四カ月から小学校六年生までのお子さんと、保護者が宮若市在住の人
- **実施時間** 午前7時から午後6時まで（日曜・祝日・年末年始除く）

病児保育とは

病気の回復期で当面症状の急変は認められないが、保育施設での集団保育が難しいお子さんと、保護者が仕事などの事情により家庭で保育できない場合に施設でお預かりするものです。
市では、鞍手乳児院に併設している病児・病後児室メリーハウスに委託し、病児保育を実施しています。

入 院の必要がなく病気の回復期にあるが、集団保育が困難、かつ保護者などが仕事などの事情で家庭で保育できない児童をお預かりしています。
令和5年4月から、利用料の無償化を県が実施しています。

- ※ 午後6時から7時までの延長保育もあります。
- **ところ** 病児・病後児室メリーハウス（鞍手乳児院併設）
- **事前登録** が必要です。
- **利用料** 無料
- **延長保育料、飲食代、診断書の費用** は必要です。



みやわか
M for More. Info

子ども・子育て会議委員募集

子ども・子育て会議の委員を募集します

● 問い合わせ 本庁子育て支援係 ☎32・0517

- **応募資格** 子どもに関する行政の取り組みに関心があり、平日夜間に開催する会議に出席できる、市内在住の人
- **会議の開催** 年に二回程度（平日の午後6時30分から1時間30分程度）
- **任期** 二年
- **報酬** 会議一回につき、

募集の詳細

では「第二期宮若市子ども・子育て支援事業計画」を策定し、子育て家庭を産み育てられるまちを目指して、各事業に取り組んでいます。
また、令和5年4月に施行されたことも基本法に基づき、令和6年度から少子化や貧困、生きがいなど、子どもに関する諸問題に取り組むため、ことも計画の策定作業を進めていきます。子ども・子育て会議は、子ども・子育て支援事業計画などに関して審議する機関で、令和6年度は計画の策定にあたって、意見の提出を依頼する予定です。

提出先

- 郵送先 〒823・0011 宮若市宮田29番地1 宮若市役所子育て福祉課子育て支援係
- ファクス 32・9430
- メール youji@city.miyawaka.lg.jp
- ※ メールの場合、件名は「宮若市子ども・子育て会議委員募集」にしてください。

- **応募締切** 4月30日
- **応募方法** 応募用紙に必要な事項を記入の上、直接持参するか、郵送、ファクス、メールのいずれかでご提出ください。
- ※ 様式は、①「宮若市子ども・子育て会議の委員応募について」のタイトル付け ②提出年月日 ③氏名（ふりがな） ④生年月日 ⑤住所 ⑥電話番号 ⑦応募の動機や子育て支援に関する考えや意見などの記入があれば、任意のものでも受け付けます。



みやわか
M for More. Info

届出保育施設の保育料補助

届出保育施設の保育料を補助します

● 問い合わせ 本庁子育て支援係 ☎32・0517

企業主導型保育施設利用者への補助制度
企業主導型保育施設に入所する三歳未満児クラスのお子さんの保育料を、月額一万三千円を上限に補助しています。（制度終了のため、令和8年3月利用分まで）
※ 届出保育施設の利用者は対象外です。

企業主導型保育施設利用者への補助制度

多子世帯への補助制度
十八歳まで（十八歳到達後の最初の3月31日まで）の児童を養育している世帯のうち、企業主導型保育施設を含む届出保育施設を利用する三歳未満児クラスの児童がいる場合、第二子以降のお子さんの保育料を全額補助しています。

市内保育施設の紹介

ここでは市内の保育施設のみを紹介しますが、補助制度は市外保育施設も対象です。

- **企業主導型保育施設**
 - ▼ いきいき保育園（本城）
 - ▼ かさまつ保育園 いきいきキッズパーク（下有木）
 - ▼ ピーす保育園（福丸）
 - ▼ ぼたぼた園（磯光）
 - ▼ ぼたぼた園2（鶴田）
- **届出保育施設**
 - グリーンコープ生活協同組合連合会 宮若物流センター 託児所（水原）

市

の独自施策として、市内外の企業主導型保育施設を含む届出保育施設を利用する三歳未満児のクラス

今年3月に卒園したお子さん分は4月中に申請を

これらの補助制度の対象となる児童が今年3月に卒園や退園した場合の、令和5年度分補助申請は、必ず4月末までに行ってください。

多子世帯への補助制度

十八歳まで（十八歳到達後の最初の3月31日まで）の児童を養育している世帯のうち、企業主導型保育施設を含む届出保育施設を利用する三歳未満児クラスの児童がいる場合、第二子以降のお子さんの保育料を全額補助しています。

令和6年4月以降通園分の申請は、12月から来年1月の間に受け付けます。申請方法の詳細は、市公式ホームページでご確認ください。



みやわか
M for More. Info

児童扶養手当・特別児童扶養手当

児童扶養手当・特別児童扶養手当の支給額が変わりました

● 問い合わせ 本庁子育て支援係 ☎32・0517

| 児童扶養手当・特別児童扶養手当の支給額 | | | |
|---------------------|----------|-----------------|-----------------|
| | | 令和6年3月分まで | 令和6年4月分から |
| 児童扶養手当 | | | |
| 全部支給（月額） | | 44,140円 | 45,500円 |
| 一部支給（月額） | | 10,410円～44,130円 | 10,740円～45,490円 |
| 第2子加算額 | 全部支給（月額） | 10,420円 | 10,750円 |
| | 一部支給（月額） | 5,210円～10,410円 | 5,380円～10,740円 |
| 第3子以降加算額 | 全部支給（月額） | 6,250円 | 6,450円 |
| | 一部支給（月額） | 3,130円～6,240円 | 3,230円～6,440円 |
| 特別児童扶養手当 | | | |
| 1級（月額） | | 53,700円 | 55,350円 |
| 2級（月額） | | 35,760円 | 36,860円 |

児

童扶養手当・特別児童扶養手当の支給額が、物価変動に伴い変更になります。

児童扶養手当は、離婚・死亡・遺棄などで父親または母親と生計を共にしていない十八歳までのお子さん（障がい児は二十歳未満）へ、手当を支給する制度です（所得による制限あり）。

特別児童扶養手当は、精神または身体に障がいのある二十歳未満のお子さんへ、手当を支給する制度です（所得による制限あり）。障がいの程度によっては手当が支給できない場合があります。申請は、本庁子育て支援係で受け付けます。児童扶養手当は、支所市民窓口係でも申請できます。



みやわか M for More .Info

狂犬病予防注射

愛情はたっぷり、責任はしっかりと 狂犬病予防注射

● 問い合わせ 本庁環境衛生係 ☎ 32・0516

Table with columns: 月日, ところ, 時間. Lists vaccination locations and times from April 8th to April 23rd.

すべての飼い犬は、狂犬病予防法に基づき登録と予防注射が義務づけられています。登録は生涯に一回ですが、予防注射は一年に一回の接種が必要です。狂犬病は犬だけの病気ではなく、人間にも感染する危険な病気です。狂犬病を防ぐために、飼い主としての責任を持ち、愛犬には狂犬病の予防注射を接種してください。



● 対象 生後九十日を経過した犬
● 料金 ▼登録 二二〇円 ▼注射 二千百五十円
※ 日本では昭和33年以降、狂犬病の発生はありませんが、世界各地ではいまだに狂犬病が流行しています。イヌやネコ、コウモリ、キツネ、アライグマなどにかまれると感染する恐れがあり、ほぼ百パーセントの確率で死に至る病気です。もし、海外でかまれたら現地の医療機関で受診し、検疫所に相談しましょう。

Table with columns: 月日, ところ, 時間. Lists vaccination locations and times from April 19th to April 23rd.

地図情報システム『みやっぶ』



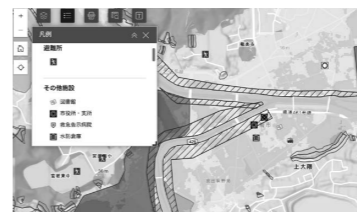
みやわか M for More .Info

パソコンやスマホから市の地図を見られるようになりました 地図情報システム『みやっぶ』

● 問い合わせ 本庁情報政策係 ☎ 32・1072

「みやっぶ」で閲覧できる地図情報

- ▶防災マップ
▶通学路・学区マップ
▶乗合バス停留所マップ
▶道路図
▶状態図、路線価図マップ
▶都市計画情報マップ
▶騒音・振動規制地域



防災マップでは、避難所、土砂災害警戒地域、浸水想定などを確認できます。

①QRコードを読み込み、市公式LINEを友だち追加
②トーク画面下部にあるリッチメニューを開く
③「宮若市の地図『みやっぶ』」を選択
④見たい地図を選択
【市公式LINEでできること】
市公式LINEのアカウントを友だち追加することで、市からの緊急のお知らせやイベント情報などを受け取ることができます。また、施設予約や電子申請、AIDemandタクシー「ふれタク」の予約なども利用できます。市からの情報を受け取るには、受信設定が必要です。リッチメニュー「受信設定」から設定してください。

市公式LINEから閲覧できます。
※ 閲覧は無料ですが、通信料は自己負担です。
市公式LINEでの「みやっぶ」閲覧方法
①QRコードを読み込み、市公式LINEを友だち追加
②トーク画面下部にあるリッチメニューを開く
③「宮若市の地図『みやっぶ』」を選択
④見たい地図を選択



猫への不妊・去勢手術支援



みやわか M for More .Info

【福岡県獣医師会実施事業】 飼い主のいない猫に不妊・去勢手術支援を行います

● 問い合わせ 本庁環境衛生係 ☎ 32・0516

● 申込期間 ▼第一次 4月15日(日)から5月15日(日) ▼第二次 9月1日(日)から10月1日(日)
● 申込方法 県獣医師会のホームページにある特設ページからお申し込みください。その後抽選で決定します。
● 費用 ▼メス一頭 一万円 ▼オス一頭 五千五百円
● 手術済み目印の耳先カット費用を含みます。
● 申込方法 県獣医師会のホームページにある特設ページからお申し込みください。その後抽選で決定します。

飼い主のいない猫にえさを与えないで
飼主のいない猫にえさを与えようと、えさを求めて猫が集まり、さまざまな問題を引き起こしたり、結果的に殺処分となってしまう場合があります。周りへの配慮を忘れずに行動しましょう。

福岡県獣医師会
師会員のちをつなぐ委員会では、殺処分される猫を減らすことや、飼い主のいない猫との共生を目指す地域猫活動を支援するために、飼い主のいない猫への不妊・去勢手術の支援事業を行っています。
なお、この事業の詳細は、直轄地区担当のさくら動物クリニック(長井豊) ☎ 32・2701へ直接お問い合わせください。
● 対象 特定の飼い主を持たない猫(飼い猫は対象外)
※ 申込みは県北地区に住所がある人に限ります。
● 費用 ▼メス一頭 一万円 ▼オス一頭 五千五百円
※ 手術済み目印の耳先カット費用を含みます。
● 申込方法 県獣医師会のホームページにある特設ページからお申し込みください。その後抽選で決定します。

決定後の連絡方法
当選した人へは、申込時に入力したメールアドレスへ通知をお送りします。あわせて手術を受けられる協力病院をお知らせしますので、通知受信後一週間以内に電話連絡し、手術日の予約をしてください。



県獣医師会 ホームページ



その他
others information

ベビーマッサージ教室を行います



1歳までのお子さんを対象に、子どもと母親の絆を深める効果のあるマッサージを実践します。

- **とき** 4月19日(日)、午前10時から11時まで(7カ月から12カ月児)、11時から正午まで(2カ月から6カ月児)
 - **ところ** 生涯学習センター「宮若リコリス」研修室
 - **定員** 各10組
 - **対象** 1歳までのお子さんと保護者(市内在住の人のみ)
- ※参加希望の人は、前日までに電話でお申し込みください。たんばぼ広場でも予約できます。
- **申込み・問い合わせ** 子育て支援センター「たんばぼ」☎32・0885

ベビーとママの
子育てが楽しくなる講座
～はじめのはじめのいっぽ～

はじめて子育てをするママへの講座です。ベビーマッサージや、あやし歌などを行います。赤ちゃんとの関わり方を楽しく学びながら、赤ちゃんもママもお友達を作りましょう。

- **とき** ▶個別インタビュー＝5月20日(日)(1人10分程度)
▶講座＝5月27日から7月1日までの毎週月曜日、午前10時から正午まで(全6回)
 - **ところ** 子育て支援センター「さくらんぼ」
 - **対象** 市内在住で第1子が生後2カ月から4カ月の赤ちゃんとお母様
- ※対象者には案内を送付します。
- **申込締切** 4月26日(金)
 - **申込み・問い合わせ** 本庁子育て支援係☎32・0517

トヨタ自動車九州
Thanks Festa【4月14日(日)】

地域の皆さんに日頃の感謝を込めて「Thanks Festa 2024」を開催します。ぜひ、ご家族や友人とお越しください。イベント内容の詳細などは、QRコードからご確認ください。



- **とき** 4月14日(日)、午前10時から午後3時まで
- **ところ** トヨタ自動車九州宮田工場
- **問い合わせ** トヨタ自動車九州 社会貢献推進グループ☎34・2559

優良運転者を表彰します



過去10年以上無事故無違反の人は、優良運転者表彰の申請をすることができます。(受章者は審査により決定するため、受章できない場合があります)

- **必要書類** 無事故無違反証明書(自動車交通安全センターで発行)、運転経歴書
- **申請締切** 5月1日(日)
- **申込み・問い合わせ** 宮若交通安全協会(宮若警部交番横)☎32・2737

水洗便所などを改造した人へ
補助金を交付します

使用中のくみ取り便所や合併処理浄化槽を自己負担で改造し、下水道へ接続する工事を行った人へ支給しています。対象となる工事は、公共下水道が使用できるようになってから3年以内に完了する必要があります。

- **対象と補助額** くみ取り便所の便槽または浄化槽1基(個)につき4万円、浄化槽に接続している1戸につき4万円(集合住宅などの場合)
- **申請・問い合わせ** 本庁下水道課管理係☎32・3159

4月2日は世界自閉症啓発デー

毎年4月2日は世界自閉症啓発デー、4月2日から8日までの1週間は発達障害啓発週間です。

期間中は、いやし・希望・平穏を表す青をシンボルカラーとして、世界中でイベントやライトアップなどの活動が行われます。

- **問い合わせ** 日本自閉症協会☎03・3545・3380

遠賀川環境保全活動団体
支援助成事業

- **対象** 支流を含む遠賀川流域で活動を行っている、または今後行うとする会員数5人以上の団体
- **活動内容** 除草・清掃活動、水質・生物調査、普及啓発活動など(他の助成を受けている活動は除く)
- **活動期間** 6月1日(日)から令和7年1月31日(日)まで
- **助成額** 1団体10万円まで
- **申込締切** 4月19日(日)
- **申込み・問い合わせ** 北九州市上下水道局水質試験所☎093・641・5948

チャリティーイベント・
チャリティーオークションが
行われます



ウクライナの人道支援や能登半島地震被災地復興のためのチャリティーイベントです。原付バイク愛好家の展示コーナーや、ステージイベントなどが行われ、屋台も出店する予定です。

- **とき** 5月5日(日)、午前9時から午後5時まで
- **ところ** 西鞍の丘総合運動公園イベント広場
- **問い合わせ** 二反田BASE☎090・3663・1991(早川)

物価高騰の影響を受ける
世帯へ給付金を支給します
【住民税均等割のみ課税世帯
臨時特別給付金】



エネルギー・食料品価格などの物価高騰による家計への影響が大きい低所得世帯を対象に、給付金を支給します。

- **対象** 基準日(令和5年12月1日)に宮若市に住民票があり、次のいずれかに該当する世帯
▶令和5年度の住民税が均等割のみ課税されている世帯
▶令和5年度の住民税の均等割のみ課税者と均等割非課税者で構成されている世帯
- ※世帯全員が、住民税が課税されている他の親族などの扶養を受けている場合は対象外です。
- **給付額** 1世帯あたり10万円
- **申請方法** 申請書類に必要事項を記入して、同封の返信用封筒で郵送してください。
- ※対象と思われる世帯には、書類などを送付しています。
- **申請締切** 5月31日(日)
- **申請・問い合わせ** 物価高騰対応重点支援給付金窓口☎32・0559

低所得者子育て世帯への
加算給付金(子ども加算)

- **対象** 令和5年度の住民税が非課税または均等割のみ課税されている世帯と同一世帯の18歳以下(平成17年4月2日生まれ以降)の児童
- ※基準日(令和5年12月1日)に、宮若市に住民票がある世帯が対象です。
- **給付額** 対象児童1人あたり5万円
- **申請方法** 申請書類に必要事項を記入して、同封の返信用封筒で郵送してください。
- ※該当すると思われる世帯には、書類などを送付しています。令和5年12月1日以降に生まれた子どもがいる場合は、ご連絡ください。
- **申請締切** 5月31日(日)
- **申請・問い合わせ** 物価高騰対応重点支援給付金窓口☎32・0559

広報3月号掲載内容の訂正

- 広報3月号12ページで、市長の給料月額を条例の金額で掲載していましたが、基準日時点では3割減額した額を支給していますので、内容を訂正します。
- **訂正箇所** 4.市長の給料月額
 - **訂正前** 814,000円
 - **訂正後** 569,800円
 - **問い合わせ** 本庁人事係☎32・0511

合併処理浄化槽を設置する人へ補助金を交付します

- **問い合わせ** 本庁下水道課管理係☎32・3159

合併処理浄化槽を設置した人へ、補助金を交付します。また、単独浄化槽やくみ取り便槽を撤去して合併浄化槽を設置する場合、上乗せして補助金を交付します。詳細は、お問い合わせください。(補助金の交付は予算がなくなり次第終了)

- **対象** ▶専用住宅および共同住宅であること
▶小規模店舗などを併用した住宅の場合は、延床面積の2分の1以上が居住の用に供する建物であること
- ※公共下水道の予定処理区域の人は対象になりませんのでご注意ください。また、本年度以前に竣工したものや年度をまたいだ設置工事は対象外です。
- **補助金額** ▶5人槽＝332,000円 ▶6～7人槽＝414,000円 ▶8～10人槽＝548,000円 ▶11～50人槽＝743,000円
- ※上乗せ分の補助金額は、転換前の種類(単独浄化槽・くみ取り便槽)によって異なります。

5月 保健事業カレンダー

- 7日(日): 4カ月児健診、12カ月児健診
受付は午後1時～
- 8日(月): すくすく相談(要予約)
受付は午前10時～11時
- 16日(日): 1歳6カ月児健診
受付は午後1時～
- 21日(金): 7カ月児健診、12カ月児健診
受付は午後1時～
- 28日(木): 離乳食教室(後期・要予約)
午前10時～正午
- 29日(金): すこやか食育教室
午前10時～午後1時
- 29日(金): 2歳児歯科健診
受付は午後1時10分～

会場はすべて保健センターパレットです。

ここに運動教室

- 9日(日)、15日(日)、22日(日)、23日(日)
- 保健センターパレット
午前10時～11時30分
- マリーホール宮田
午後1時30分～3時

妊娠がわかったら早めに
母子手帳の交付を受けましょう
(要予約)

医療機関で発行された妊娠届出書をお持ちください。詳しくは市公式ホームページをご覧ください。

- **予約・問い合わせ** 本庁健康対策係☎32・1177

情報確認ダイヤル

防災行政無線
放送内容フリーダイヤル
☎0800・200・9945

火災案内ダイヤル
☎32・3211



相談
consult information

弁護士によるLGBT電話相談

LGBTをはじめとする性的マイノリティの人や、その周りの人が安心して相談できるよう、弁護士による電話相談を無料で行っていきます。名前や住所、セクシャリティなどを言わずに話せますので、お気軽にご相談ください。

- **とき** 毎月第2木曜日・第4土曜日、正午から午後4時まで
- **相談電話** ☎070・7655・1698
- **問い合わせ** 県人権・同和対策局 ☎092・643・3325

出張労働相談会を行います



解雇や賃金未払い、セクハラなど、働く上での悩みの相談に応じます。相談には、前日、正午までの予約が必要です。

- **とき** 毎月第2火曜日、午後1時から4時まで(1回30分)
- **ところ** 本庁会議室
- **予約・問い合わせ** 筑豊労働者支援事務所 ☎0948・22・1149

試験
examination information

自衛隊等採用試験

福岡県 自衛官募集 検索

- **募集種目** 予備自衛官補(一般)、一般幹部候補生(一般・飛行・歯科・薬剤)、一般曹候補生(1次)
- **受付締切** ▶予備自衛官補=4月11日
▶一般幹部候補生=4月12日
▶一般曹候補生=5月7日
- **問い合わせ** 自衛隊飯塚地域事務所 ☎0948・22・4847

募集
invite information

シニアドライビングスクール参加者募集



交通事故の実態や運転に関わる身体機能の変化などを理解し、実車で最新安全技術も体験できます。安全運転に役立つ内容満載の講座です。

- **とき** 5月15日(日)、午後1時から3時45分まで
- **ところ** トヨタ自動車九州宮田工場 ウイング21 PR館
- **対象** 市内在住で65歳以上の普通自動車運転免許保有者
- **定員** 24人(申込多数の場合は抽選)
- **申込方法** 右QRコードを読み込んで、必要事項を入力してください。
- **申込期間** 4月3日(日)から19日(日)まで
- **問い合わせ** トヨタ自動車九州 社会貢献推進グループ ☎34・2559

厚生労働省慰霊巡拝参加者募集

先の大戦における戦没者を追悼し、平和を祈念するために慰霊巡拝団員を募集します。

- 申込締切は、各巡拝実施予定時期の4カ月から5カ月前です。提出が必要な書類もありますので、希望する人は早めにご連絡ください。
- ※ 時期、期間などは今後変更となる場合があります。
 - **主な巡拝地域** モンゴル地域、南方(インドネシア、フィリピン)、カザフスタンなど
 - **対象** 巡拝地域での戦没者の遺族
 - **問い合わせ** 本庁地域福祉係 ☎32・0562

職業訓練生を募集しています

ポリテクセンターでは、定期的にさまざまな専門の訓練を実施しています。詳細は、お問い合わせください。

- **募集学科**(6月生) 機械加工技術科、デジタル機械設計科、住宅リフォーム技術科、電気設備技術科、ものづくり溶接科
- **対象** ハローワークへ求職申込みをしていて、訓練の受講が必要と認められた人
- **申込場所** ハローワーク直方
- **問い合わせ** ポリテクセンター福岡 ☎093・641・6909、ポリテクセンター飯塚 ☎0948・22・4988

市営住宅空家入居者募集

- **受付期間** 5月1日(日)から15日(日)まで(抽選会は6月下旬を予定)
- ※ 募集団地などは来月号で紹介します。(空家住宅がない場合は募集しません)
- **申込み・問い合わせ** 本庁住宅管理係 ☎32・0955

その他
others information

いこいの里千石キャンプ場予約受付を開始します



- 千石キャンプ場の開設期間は7月11日(日)から10月10日(日)までです。
- 4月は市内に住んでいる人の窓口予約のみ受け付けますが、5月からは市内外問わず電話予約できます。
- **利用可能施設** 下流テントサイト、オートキャンプサイト
 - **予約電話** ☎34・7784
 - **受付時間** 平日、午前8時30分から午後5時15分まで
 - **問い合わせ** 本庁観光推進係 ☎32・0519

国民健康保険税の通知書は7月初旬に送付します

市の国民健康保険税(普通徴収)は、7月から翌年3月まで(9期)が納税期間です。納付書は7月初旬に発送予定です。

- **問い合わせ** 本庁市民税係 ☎32・0513、本庁国保年金係 ☎32・4004

遠距離通学・通園費の一部を援助します



市内の公立幼稚園、小学校、中学校にバスを利用して遠距離通学・通園する児童生徒や園児の保護者へ、通学費の一部を援助します。

- **対象** 通常の経路による通学・通園距離が一定距離以上(小学校4km、中学校・幼稚園6km)で、バス通学している児童生徒や園児(区域外・校区外通学者などは対象外)
- **提出書類** 申請書(教育委員会にあります)、自宅から学校(園)までの通学(園)経路図、利用運賃に関する領収書、振込口座通帳の写し
- **申込み・問い合わせ** 本庁教育総務係 ☎32・1007

市内小中学校の電話対応可能時間のお知らせ

教職員の働き方改革を推進し、子どもの教育に専念できる環境を整えるため、電話対応可能時間帯を以下の時間に定めています。ご理解とご協力をお願いします。

- **電話対応可能時間帯** 平日、午前8時から午後6時まで
- ※ 中学校で部活動があるときは完全下校時刻から30分後まで対応します。
- ※ 勤務時間終了後、電話対応可能時間帯に全職員が退勤することもあります。
- **問い合わせ** 本庁学校教育係 ☎32・1007

今年もうまい米コンクールを開催します

宮若米のブランド化へ、良質な新米を表彰する「宮若うまい米コンクール」を今年も開催します。あなたが大切に育てた自慢のお米を出品してみませんか。

詳細は、広報8月号でお知らせします。

- **問い合わせ** 本庁農業振興係 ☎32・0518



社会福祉センターの無料入館券を発行します



令和6年度分の無料入館券を発行します。希望者は、身分を証明できるもの(免許証・健康保険証など)を持って窓口にお越しください。

- **対象者** ①宮若市民で70歳以上の人 ②宮若市民で70歳未満の後期高齢者医療制度加入者
- **利用できる施設** 市社会福祉センター
- **配布場所** 本庁高齢者福祉係、支所市民窓口係
- **配布数** 1人12枚
- ※ 再発行はできません。
- **有効期限** 令和7年3月31日(日)
- **問い合わせ** 本庁高齢者福祉係 ☎32・0515

緑の募金にご協力ください

身近な地域や国内外の森づくりにつながり、さまざまな森づくり・人づくり活動の活性化に生かされるのが「緑の募金」です。皆さんも募金にご協力をお願いします。

- **問い合わせ** 福岡県水源の森基金 ☎092・733・8877



あなたの写真で宮若市の魅力をPR

「宮若市市民カメラマン」募集

市の魅力を発信する「宮若市市民カメラマン」を募集します。活動内容は、市公式SNSや広報紙などに掲載する写真の提供、または自身のSNSでの写真投稿などです。

写真が好きで、市の豊かな自然や文化をPRすることに興味がある人、ぜひご応募ください。

- **応募資格** 次の全てに該当する人
 - ▶18歳以上の人(高校生を除く)
 - ▶市内在住・在勤、または市のPRに興味・関心のある人
 - ▶本人所有の一眼レフカメラなどを使った撮影及び電子データで写真を提出できる人
 - ▶本市職員でない人

- **申込み・問い合わせ** 本庁秘書広報係 ☎32・0512

- **任期** 5月1日(日)から令和7年3月31日(日)まで
- **定員** 3人(応募多数の場合は選考)
- **謝礼** 年額1万円
- **申込締切** 4月12日(日)
- **申込方法** 持参、郵送、メール
いずれかの方法で応募用紙をご提出ください。

※ 応募用紙は市公式ホームページなどで入手できます。

- **提出先** 〒823・0011 宮若市宮田29番地1
宮若市役所秘書政策課秘書広報係
(メール) hisyokoho@city.miyawaka.lg.jp



納期
tax・premium information

今月の納期【4月】



- 固定資産税 第1期
- 納期限 4月30日(木)まで
- 口座振替日 4月25日(金)

納期限内に納付しない場合は督促状を送付します。また、納期限の翌日から、延滞金が発生します。(最初の1カ月は年利2.4%、以降8.7%)

【4月1日納期限分をお忘れなく】

国民健康保険税第9期、後期高齢者医療保険料第9期の納期限は4月1日(木)です。

納付がない時は、差し押さえなどの滞納処分を行うこととなりますので、必ず納付してください。

【納税には便利な口座振替を】

一度口座振替の手続きを行うと、納期ごとに窓口へ行く必要がなくなるため便利です。

口座振替依頼書は市内の各金融機関に設置しています。納期限に余裕をもって手続きをお願いします。

- 問い合わせ 本庁納税管理係 ☎32・1008

固定資産の縦覧ができます

期間中に限り、固定資産税納税者は土地価格等縦覧帳簿、家屋価格等縦覧帳簿、自己資産を無料で閲覧することができます。

- 期間 4月30日(木)まで(土曜・日曜・祝日を除く)
- ところ 本庁資産税係、支所市民窓口係
- 縦覧できる人 ▷固定資産税の納税者 ▷代理人(委任状が必要) ▷納税管理人
- 閲覧できる人 ▷固定資産税の納税義務者 ▷代理人(委任状が必要) ▷納税管理人 ▷借地人・借家人など(賃貸借契約書などが必要)
- 問い合わせ 本庁資産税係 ☎32・0513

固定資産の名義変更を行った人へ

昨年中に法務局などで固定資産の名義変更をした人で、口座振替を希望する人は、指定の金融機関でお早めに手続きをお願いします。

また、共有者の一部を変更した時も、同様の手続きが必要ですのでご注意ください。

- 問い合わせ 本庁資産税係 ☎32・0513、本庁納税管理係 ☎32・1008

物置などを設置している場合の固定資産税について



建築確認申請(建築基準法)の必要がない床面積10平方メートル未満の簡易な物置などでも、屋根や周壁(3方向以上の壁)があり、基礎などで土地に固着しているものは固定資産税の課税対象になります。

納税通知書に同封している課税明細書に記載されていない物置などがある場合はご連絡ください。

- 問い合わせ 本庁資産税係 ☎32・0513

公共下水道受益者負担金の手続きが始まります

昨年度から公共下水道を使用できるようになった地区の皆さんに、受益者負担(分担)金の手続きを始めます。この負担金は、土地の面積に対してかかるもので、1平方メートル500円です。また、負担金の賦課対象区域の縦覧も行います。

- 縦覧期間 4月2日(木)から15日(木)まで
- ところ・問い合わせ 本庁下水道課管理係 ☎32・3159

相談
consult information

行政書士による無料相談会

相続、相続放棄、遺言、成年後見、契約などの相談に行政書士が応じます。相談は予約なしでも受け付けますが、予約者を優先します。

- とき 4月28日(木)、午後1時から4時まで
- ところ 生涯学習センター「宮若リコリス」
- 予約・問い合わせ アソシエイツ宮若 華村公一事務所 ☎42・3955

巡回事務相談を行います

交通事故の問題を円滑に解決するために、県交通事故相談所が無料で相談に応じます。相談には2日前までの予約が必要です。

- とき・ところ ▶6月5日(木)、9月4日(木)=田川市役所
▶5月10日(木)、8月2日(木)=宗像市役所
- 実施時間 午前10時から午後4時まで(受付は午後3時まで)
- 予約・問い合わせ 県交通事故相談所 ☎092・643・3168

弁護士による無料法律相談

弁護士との無料相談に必要な紹介状を発行します。法律相談センターへ電話予約後、市役所窓口で紹介状を受け取り、各会場へお越しください。

相談は年度で1回のみ無料で、市に住民登録をしている人に限ります。

- 紹介状発行場所 本庁総務係、支所市民窓口係
- 相談場所・予約電話 ▷直方法律相談センター ☎25・0636 ▷飯塚法律相談センター ☎0948・28・7555 ▷田川法律相談センター ☎0947・42・2330
- 相談時間 1人30分
- 問い合わせ 本庁総務係 ☎32・0511

法テラスによる無料法律相談を行います

法テラス福岡 相談

法テラス(日本司法支援センター)では、法的なトラブルの解決に必要な各種支援を行っています。

- とき 毎月第2木曜日、午後1時から4時まで(1回30分)
- ところ 福岡法務局直方支局
- 対象 収入が一定額以下の人など
- ※ 予約時に、収入要件などを確認します。
- 定員 各回6人(先着順)
- 予約電話 ☎050・3383・5502(平日、午前9時から午後5時まで)
- 問い合わせ 法テラス福岡 ☎050・3383・5501

弁護士による自死問題支援者法律相談

自死の危険が高い人を支援している人の相談に、弁護士が電話で応じます。相談結果によっては、支援者や本人との面談相談も行います。

- 受付時間 平日、午前9時から午後4時まで(土曜・日曜・祝日を除く)
- 予約電話 ☎092・741・3210
- ※ 予約後、弁護士から連絡します。
- 問い合わせ 県弁護士会 ☎092・741・6416

自死遺族法律相談

家族や恋人、友人など大切な人を自死で亡くされた人などを対象に、弁護士が無料で法律相談を行います。臨床心理士によるこころの相談にも応じることができます。

- とき 毎月第1水曜日、午後1時から4時まで(祝日・年末年始は変更の場合あり)
- ところ 福岡県弁護士会館(福岡市中央区)
- 相談時間 原則1時間
- 予約電話 ☎092・738・0073
- 問い合わせ 県弁護士会 ☎092・741・6416

NUMBER INFORMATION 数字で見る宮若市

● 2月29日が基準日

事故・犯罪 飲酒運転撲滅

| 市内交通事故 | 件数 | 1月からの累計 |
|--------|-----|---------|
| 物件事故 | 72件 | 167件 |
| 人身事故 | 7人 | 21人 |

| 窃盗犯罪内容 | 件数 | 1月からの累計 |
|--------|----|---------|
| 車上ねらい | 0件 | 0件 |
| 部品ねらい | 1件 | 1件 |
| 乗り物盗 | 1件 | 1件 |
| 自販機ねらい | 0件 | 0件 |
| 空き巣など | 3件 | 6件 |

火災 住宅火災警報器設置しましたか?

| 火災種類 | 件数 | 1月からの累計 |
|-------|----|---------|
| 建物火災 | 0件 | 1件 |
| その他火災 | 0件 | 0件 |
| 死者 | 0人 | 0人 |

ごみ 第2、第4日曜日は資源回収の日です

| 種類 | 重さ |
|-------------|------------|
| ごみの量 | 572,670 キロ |
| 資源回収量 | 5,970 キロ |
| 1人当たりごみ排出日量 | 747 グラム |

※ ごみ減量目標は総合計画に掲げたもので1人が1日に出すごみの量を780グラム以内にとするものです。

人の動き

※ 住民基本台帳法の改正により、外国人登録者数を含む人口情報となっています。

| | | |
|---------|------------|----------|
| 人口 | 14人 減りました | 26,447人 |
| 男性 | 0人 減りました | 12,841人 |
| 女性 | 14人 減りました | 13,606人 |
| 世帯数 | 21世帯 増えました | 13,369世帯 |
| ~14歳 | 11.4% | 3,014人 |
| 15歳~64歳 | 52.8% | 13,962人 |
| 65歳~ | 35.8% | 9,471人 |
| 出生 | 9人 | 転入 94人 |
| 死亡 | 40人 | 転出 77人 |

宮若市地域公共交通計画に対する意見を募集します

計画を策定する際など、その案を広く公表し、皆さんからの意見を募集しています。寄せられたご意見などは、計画に取り入れることができるかを検討し、市の考え方を結果(最終案)とともに公表しています。

今回、宮若市地域公共交通計画の策定にあたり、皆さんからの意見を募集します。

- 対象 ▷市内に住所がある人 ▷市内で働く人 ▷市内に通学する人 ▷市内に不動産を有する人 ▷市内に事務所、事業所を持っている人や団体 ▷対象となる計画などについて利害関係がある個人や法人
- 募集期間 4月8日(木)から5月7日(木)まで

- 意見の提出・問い合わせ 本庁商工振興係 ☎32・0519

- 計画案の公表場所など
▷本庁多目的ホール ▷若宮コミュニティセンター「ハートフル」▷生涯学習センター「宮若リコリス」▷市公式ホームページ
- 提出方法 提出箱に入れるか、産業観光課に持参、郵送、ファクス(32・9420)、メール(syokou@city.miyawaka.lg.jp)のいずれかの方法でご提出ください。
※ 必要事項を記入していれば、任意の様式でも構いません。
- 注意事項 意見を記入する時は、計画案の何ページ、何行目を記入してください。
- 結果の公表 個別回答は行いませんが、個人情報保護した上で、計画案の公表場所などで結果を公表します。

きらびと

北方領土に関する
全国スピーチコンテスト奨励賞

三宅 蓮 さん

「大切な故郷のまちが不合理に奪われるのは、誰にとっても無念なこと。僕たち若い世代が、北方領土問題を忘れず、解決の道を探っていかなければ」。北方領土に関する全国スピーチコンテストで奨励賞を獲得した、宮若東中学校三年生の三宅蓮さん。
この問題を通して芽生えた意識や、伝えたい思いを語ります。

「故郷」を追われることは

百五十点から最終選考の十点に選ばれた、三宅さんのスピーチのタイトルは「故郷」。生まれ育った宮若市の情景から始まります。
「僕の家のみわりは見渡す限り田んぼで、スーパードもコンビニも

ないけど、部活帰りで疲れている時に車の窓から吹き込んでくる風を浴びると本当に気持ちがいいんです。こういう、自分を落ち着かせてくれる場所が故郷だと思うので、突然故郷を追われ、自由を訪れることもできなくなった人たちは、どんなに無念だろうと思います。ロシアとの交渉は、現在断裂してしまっているけれど、平均年齢が八十八歳を超えた元島民のことを思うと、もう時間はほとんどないと思うんです」。

小さなことも自分ごとと捉える

「この問題を解決するためには、せめて、両方の国の人たちが自由に行き来できる環境を作っていくべきだし、僕たち若い世代が自分たちの問題として捉えていかなければと思います。もし自分が故郷を追われたとしたら、と。その時に一方の視点ではなく、既に居住開始から七十五年以上が経っている現島民の気持ちも忘れてはいけないと思います」。

スピーチを次のように締めくくります。「僕が今できることは、北方領土の勉強をすること、ニュースに関心をもつこと、小さなことでも自分の問題として捉え、意見をもつこと。この問題にもっと興味をもち、学び続けていきたい」。社会科の授業の一環で出会った北方領土問題は、三宅さんの心に響き、素晴らしいスピーチを生み出しました。
「この夏は、コンテストの副賞で北海道根室市に行って、北方四島を実際に望むなど、学習を深める予定です。現地でしか感じとれないことをしっかり学んでいきます」。

三宅 蓮さん【みやけれん】

宮若東中学校3年生、鶴田地区在住。
バスケットボール部キャプテンや生徒会保健委員長を務める。好きな科目は理科。将来、洋食の調理師になることが目標。

