

# 宮若市統計書

令和2年度版

宮若市

## 目次

1. 土地			
	1-1	市役所の位置	1
	1-2	位置および広ぼう	1
	1-3	地目別土地状況	1
	1-4	用途地域別面積	2
2. 人口			
	2-1	年度別人口動態	3
	2-2	住民基本台帳人口	4
	2-3	年齢(5歳階級)及び男女別(住基)人口	5
3. 国勢調査			
	3-1	国勢調査人口の推移	6
	3-2	年齢(5歳階級)・男女別人口	7
	3-3	産業大分類・男女別就業者数	8
	3-4	労働力状態(3区分)・男女別15歳以上人口	9
	3-5	労働力状態(6区分)・男女別15歳以上人口(平成27年)	9
4. 市民経済計算			
	4-1	市内総生産および市民所得	10
	4-2	経済活動別市内総生産	10
5. 事業所・商工業			
	5-1	産業(大分類)・従業員規模(8区分)別事業所数及び従業者数(民営)	11～12
	5-2	工業の推移	13
	5-3	産業(中分類)別 事業所数・従業者数・製造品出荷額等の推移	13
	5-4	産業(中分類)別 卸売業・小売業事業所数	14
	5-5	産業(中分類)別 卸売業・小売業年間販売額	14
6. 農業			
	6-1	総農家数及び経営耕地面積	15
	6-2	経営耕地面積規模別農家数(販売農家)	15
	6-3	年齢別世帯員数(農家人口)	16
	6-4	農作物作付面積	16
	6-5	農作物収穫量	16
	6-6	農地法第3条の農地移動の総括(農用地利用増進事業を含む)	17
	6-7	農地転用の許可・届出件数と面積	17
	6-8	農地法第4条及び第5条許可・届出分の用途別転用状況	17
7. 観光			
	7-1	観光入込状況	18
	7-2	ドリームホープ若宮利用状況	18
	7-3	いこいの里千石利用状況	18
8. 水道			
	8-1	給水状況	19
	8-2	上水道普及状況	20
	8-3	簡易水道普及状況	20
9. 運輸・交通			
	9-1	市内バス乗車人数	21
	9-2	自動車保有台数	21
	9-3	軽自動車・二輪車・原動機付自転車保有台数	21

10. 公園・住宅・道路			
	10-1	公園の状況	22
	10-2	国・県・市道別の道路状況	22
	10-3	公共賃貸住宅管理戸数	22
	10-4	都市計画道路(街路)の整備状況	23
	10-5	交通安全施設の整備状況	23
	10-6-1	課税家屋の状況(その1)家屋の棟数および床面積	24
	10-6-2	課税家屋の状況(その2)用途別木造家屋の棟数及び床面積	24
	10-6-3	課税家屋の状況(その3)構造・用途別非木造家屋の棟数及び床面積	24
11. 民生・労働・社会保障			
	11-1	民生委員・児童委員数	25
	11-2	家庭児童相談件数	25
	11-3	女性参画状況	25
	11-4	社会福祉施設	26
	11-5	認可保育所の概況	27
	11-6	保育所・認定こども園(保育利用)の状況	27
	11-7	一般共同募金及び日赤社費状況	28
	11-8	身体障がい者数	28
	11-9	国民健康保険給付状況	29
	11-10	国民健康保険税徴収状況	29
	11-11	生活保護費	30
	11-12	生活保護の世帯数及び人員数	30
12. 保健・衛生			
	12-1	医療施設数	31
	12-2	急患センター診療状況	31
	12-3	死因別死亡数	31
	12-4	献血の状況	31
	12-5	予防接種の状況	32
	12-6	保健センターパレット利用状況	32
	12-7	ごみ処理状況	33
	12-8	拠点回収リサイクルごみ量	33
	12-9	し尿処理状況	34
	12-10	下水道普及状況	34
13. 教育・文化			
	13-1	市内の学校等の状況	35
	13-2	市立小中学校児童生徒数の推移	35
	13-3	幼稚園・認定こども園(教育利用)の状況	35
	13-4	市立小学校の状況	36
	13-5	市立中学校の状況	36
	13-6	高等学校の状況	36
	13-7	中学校卒業後の進学及び就職動向	36
	13-8	図書館の利用状況	37
	13-9	西鞍の丘総合運動公園利用状況	37
	13-10	光陵グリーンパーク利用状況	37
	13-11	宮田B&G海洋センター利用状況	38
	13-12	その他体育施設利用状況	38
	13-13	市内の指定文化財	39

1 4. 警察・消防・安全			
	14-1	交通事故発生状況	40
	14-2	交番別交通事故状況	40
	14-3	年齢別交通事故発生状況(直方警察署管内)	40
	14-4	少年非行(直方警察署管内)	40
	14-5	刑法犯罪発生件数	41
	14-6	特別法令違反検挙件数・人数(直方警察署管内)	41
	14-7	火災状況	42
	14-8	出火原因別火災件数	42
	14-9	消防職員および消防施設数	43
	14-10	救急事故出動件数	43
	14-11	救急事故搬送人員数	43
1 5. 行財政			
	15-1	市職員数	44
	15-2	公職選挙の投票状況	45
	15-3	投票区別投票者数	46
	15-4	市の財産	47
	15-5	普通会計歳入の推移	47
	15-6	普通会計歳出(目的別及び性質別)の推移	48
	15-7	普通会計決算の推移	49
	15-8	市税徴収状況	50
	15-9	税目別市税収入の推移	50
	15-10	財政力指数等	51
	15-11	市債(現在高)の状況	51
	15-12	特別会計決算の推移	52
	15-13	企業会計決算の推移	52
1 6. 附録			
	16-1	行政区別人口	53～54
	16-2	ホームページ訪問者数	54
	16-3	宮若市組織図	55～56

# 1. 土地

## 1-1 市役所の位置

所在	標高	東経	北緯
宮若市役所 宮田29番地1	14.1m	130° 40' 00"	33° 43' 25"

資料：国土交通省国土地理院

## 1-2 位置および広ぼう

(平成31年1月1日現在)

方位	地点	経緯度	距離	面積
極東	龍徳	東経 130° 42' 北緯 33° 44'	東西 (本土) 16.24km 南北 (本土) 16.95km	139.99km <sup>2</sup>
極西	犬鳴	東経 130° 32' 北緯 33° 40'		
極南	三ヶ畑	東経 130° 34' 北緯 33° 38'		
極北	倉久	東経 130° 38' 北緯 33° 47'		

資料：国土交通省国土地理院

## 1-3 地目別土地状況

(各年1月1日現在、単位：千m<sup>2</sup>)

年次	総数	田	畑	宅地	山林	池沼	原野	雑種地	その他
平成23年	135,673	17,443	3,414	9,173	60,000	8	6,334	5,896	33,405
24	135,824	17,405	3,417	9,230	60,020	8	6,343	5,996	33,405
25	136,057	17,354	3,367	9,258	60,182	8	6,331	6,135	33,422
26	136,253	17,264	3,353	9,299	60,295	12	6,328	6,106	33,596
27	136,445	17,207	3,349	9,322	60,437	12	6,309	6,237	33,572
28	136,675	17,186	3,324	9,345	60,040	12	6,303	6,407	34,058
29	136,789	17,157	3,277	9,462	59,699	17	6,248	6,582	34,347
30	136,793	17,086	3,248	9,513	59,644	15	6,246	6,708	34,333
31	136,825	17,043	3,233	9,605	59,588	15	6,246	6,824	34,271
令和2年	136,915	16,983	3,183	9,673	59,411	15	6,329	7,031	34,290

資料：税務収納課「固定資産概要調書」

## 1-4 用途地域別面積

宮若市には、7種類の用途地域があり、それぞれに建てられる建築物の用途等を定めている。

その割合は住宅系が高く60%、工業系30%、その他、商業系は10%となっている。

直近の用途地域の決定告示は、平成17年10月5日である。

平成30年4月1日に改正された都市計画法の施行に伴い、用途地域には住居系の用途地域8種類、商業系の用途地域2種類、工業系の用途地域3種類の計13種類に分類されている。

(令和2年4月1日現在、単位：ha)

年次	指定 全区域	第二種 低層住居 専用地域	第一種 中高層住居 専用地域	第一種 住居地域	準住居 地域	近隣 商業地域	商業地域	工業地域
平成 23 年	420	28	108	103	20	22	6	133
24	420	28	108	103	20	22	6	133
25	420	28	108	103	20	22	6	133
26	420	28	108	103	20	22	6	133
27	420	28	108	103	20	22	6	133
28	420	28	108	103	20	22	6	133
29	420	28	108	103	20	22	6	133
30	420	28	108	103	20	22	6	133
31	420	28	108	103	20	22	6	133
令和 2 年	420	28	108	103	20	22	6	133

資料：建築都市課

## 2. 人口

### 2-1 年度別人口動態

年・月	自然動態			社会動態			その他			人口 増減数
	出生	死亡	増減数	転入	転出	増減数	職権記載	職権削除	増減数	
平成 22 年度	303	362	△59	1,047	1,250	△203	5	2	3	△259
23	269	459	△190	989	1,408	△419	9	17	△8	△617
24	258	439	△181	991	1,152	△161	—	8	△8	△350
25	225	407	△182	965	1,169	△204	189	6	183	△203
26	239	434	△195	982	1,188	△206	—	25	△25	△426
27	218	486	△268	1,041	1,082	△41	—	13	△13	△322
28	214	473	△259	1,056	1,162	△106	3	21	△18	△383
29	228	419	△191	1,133	1,189	△56	1	29	△28	△275
30	202	405	△203	1,185	1,019	166	2	22	△20	△57
令和 元 年度	186	420	△234	1,122	1,185	△63	—	37	△37	△334
令和 元 年度										
4 月	17	28	△11	105	90	15	—	—	—	4
5	13	27	△14	92	99	△7	—	1	△1	△22
6	20	30	△10	109	78	31	—	—	—	21
7	20	35	△15	86	100	△14	—	4	△4	△33
8	15	29	△14	78	74	4	—	—	—	△10
9	21	38	△17	65	82	△17	—	—	—	△34
10	10	34	△24	88	76	12	—	21	△21	△33
11	7	40	△33	89	88	1	—	5	△5	△37
12	18	33	△15	77	105	△28	—	3	△3	△46
1 月	16	50	△34	83	70	13	—	1	△1	△22
2	13	41	△28	88	107	△19	—	1	△1	△48
3	16	35	△19	162	216	△54	—	1	△1	△74

資料：市民課「住民基本台帳」

## 2-2 住民基本台帳人口

(各年3月末日現在)

年次	世帯数	人 口		
		総 数	男 女	
			男	女
昭和 45 年	8,700	30,432	14,405	16,027
50	7,907	25,867	12,283	13,584
55	4,650	24,322	11,605	12,717
60	7,612	23,370	11,163	12,207
平成 2 年	7,335	22,745	10,764	11,981
7	8,106	22,329	10,448	11,881
12	8,342	21,638	10,103	11,535
16	8,650	21,356	9,946	11,410
17	8,655	21,176	9,883	11,293
18	12,406	31,237	14,711	16,526
19	12,646	31,251	14,736	16,515
20	12,845	31,398	14,864	16,534
21	12,991	31,297	14,806	16,491
22	13,016	31,062	14,694	16,368
23	12,979	30,440	14,366	16,074
24	12,931	30,182	14,197	15,985
25	13,032	29,897	14,093	15,804
26	13,026	29,510	13,926	15,584
27	13,009	29,084	13,746	15,338
28	13,030	28,762	13,647	15,115
29	13,062	28,379	13,498	14,881
30	13,154	28,244	13,451	14,793
31	13,224	28,091	13,392	14,699
令和 2 年	13,330	27,257	13,294	14,463

※平成17年次までは、旧宮田町データ

(参考) 旧若宮町

(各年3月末日現在)

年次	世帯数	人 口		
		総 数	男 女	
			男	女
昭和 45 年	2,468	11,917		
50	2,655	11,029	5,300	5,729
55	2,775	10,840	5,214	5,626
60	2,972	10,954	5,267	5,687
平成 2 年	3,095	10,882	5,210	5,672
7	3,274	10,741	5,081	5,660
12	3,417	13,543	4,991	8,552
17	3,502	10,055	4,783	5,272

資料：市民課「住民基本台帳」



## 2-3 年齢（5歳階級）および男女別（住基）人口

(令和2年3月末日現在)

年齢	総数	男	女	年齢	総数	男	女
総数	27,757	13,294	14,463				
0～4歳	1,016	518	498	50～54歳	1,373	673	700
0	181	87	94	50	274	130	144
1	184	102	82	51	283	134	149
2	223	105	118	52	284	137	147
3	217	112	105	53	261	133	128
4	211	112	99	54	271	139	132
5～9歳	1,117	586	531	55～59歳	1,559	734	825
5	236	134	102	55	289	139	150
6	229	128	101	56	296	131	165
7	212	115	97	57	319	156	163
8	215	96	119	58	308	152	156
9	225	113	112	59	347	156	191
10～14歳	1,203	603	600	60～64歳	1,902	931	971
10	240	117	123	60	380	173	207
11	237	107	130	61	413	206	207
12	238	118	120	62	379	187	192
13	247	137	110	63	350	182	168
14	241	124	117	64	380	183	197
15～19歳	1,284	729	555	65～69歳	2,449	1,230	1,219
15	228	112	116	65	411	212	199
16	234	127	107	66	473	239	234
17	231	129	102	67	527	256	271
18	296	186	110	68	504	247	257
19	295	175	120	69	534	276	258
20～24歳	1,197	638	559	70～74歳	2,260	1,111	1,149
20	251	127	124	70	578	294	284
21	273	142	131	71	594	307	287
22	224	123	101	72	494	242	252
23	229	130	99	73	363	158	205
24	220	116	104	74	231	110	121
25～29歳	1,218	655	563	75～79歳	1,636	708	928
25	232	121	111	75	313	155	158
26	238	121	117	76	317	139	178
27	267	152	115	77	311	151	160
28	238	128	110	78	355	128	227
29	243	133	110	79	340	135	205
30～34歳	1,424	701	723	80～84歳	1,355	458	897
30	271	130	141	80	273	93	180
31	278	144	134	81	261	90	171
32	276	141	135	82	283	94	189
33	293	139	154	83	271	92	179
34	306	147	159	84	267	89	178
35～39歳	1,486	765	721	85～89歳	1,104	321	783
35	292	150	142	85	243	70	173
36	302	168	134	86	208	53	155
37	293	161	132	87	239	78	161
38	275	135	140	88	223	62	161
39	324	151	173	89	191	58	133
40～44歳	1,604	826	778	90～94歳	621	160	461
40	325	179	146	90	146	46	100
41	342	168	174	91	136	40	96
42	306	158	148	92	119	27	92
43	303	153	150	93	117	22	95
44	328	168	160	94	103	25	78
45～49歳	1,682	908	774	95歳～	267	39	228
45	354	180	174	95	77	11	66
46	337	186	151	96	67	12	55
47	351	196	155	97	42	7	35
48	315	170	145	98	25	2	23
49	325	176	149	99～	56	7	49

資料：市民課「住民基本台帳」

### 3. 国勢調査

国勢調査は、大正9年以来ほぼ5年ごとに実施され、平成27年10月1日に第20回が実施された。  
この調査は、日本国内の人口・世帯の実態を把握し、国や都道府県、市区町村の各種行政施策やその他の基礎資料を得ることを目的とした全数調査である。

#### 3-1 国勢調査人口の推移

年次	世帯数	人 口 (人)			性比 (女100人につき男)	1世帯 当たり人員	面積 (km <sup>2</sup> )	人口密度 (1km <sup>2</sup> 当たり)	国勢調査 回数
		総数	男	女					
昭和 45 年	7,902	27,945	13,108	14,837	88.3	3.54	52.50	532.3	第11回
50	7,482	25,008	11,744	13,264	88.5	3.34	52.50	476.3	12
55	7,188	23,243	10,913	12,330	88.5	3.23	52.50	442.7	13
60	7,206	22,623	10,570	12,053	87.7	3.14	52.50	430.9	14
平成 2 年	7,225	22,073	10,220	11,853	86.2	3.06	52.50	420.4	15
7	7,384	21,902	10,087	11,815	85.4	2.97	52.50	417.2	16
12	7,519	21,150	9,700	11,450	84.7	2.81	52.50	402.9	17
17	7,685	19,741	8,504	11,237	75.7	2.57	52.50	376.0	18
22	11,094	30,081	13,980	16,101	86.8	2.71	139.99	214.9	19
27	10,737	28,112	13,110	15,002	87.4	2.62	139.99	200.8	20

※17年次までは、旧宮田町データ

(参考) 旧若宮町

年次	世帯数	人 口 (人)			性比 (女100人につき男)	1世帯 当たり人員	面積 (km <sup>2</sup> )	人口密度 (1km <sup>2</sup> 当たり)	国勢調査 回数
		総数	男	女					
昭和 45 年	2,471	10,617	4,974	5,643	88.1	4.30	87.50	121.3	第11回
50	2,643	10,420	4,931	5,489	89.8	3.94	87.50	119.1	12
55	2,734	10,427	4,981	5,446	91.5	3.81	87.50	119.2	13
60	2,867	10,542	5,025	5,517	91.1	3.68	87.50	120.5	14
平成 2 年	3,021	10,605	5,045	5,560	90.7	3.51	87.50	121.2	15
7	3,033	10,295	4,820	5,475	88.0	3.39	87.50	117.7	16
12	3,127	10,075	4,738	5,337	88.8	3.22	87.50	115.1	17
17	3,156	9,659	4,544	5,115	88.8	3.06	87.50	110.4	18

資料：総務省統計局「国勢調査報告」

### 3-2 年齢（5歳階級）・男女別人口

年齢 (5歳階級)	平成12年		平成17年		平成22年		平成27年		
	総数	男	女	総数	男	女	総数	男	女
総数	31,225	14,438	16,787	30,630	14,186	16,444	30,081	13,980	16,101
0～4歳	4,186	2,190	1,996	3,756	1,943	1,813	3,810	1,956	1,854
5～9歳	1,149	599	550	1,128	578	550	1,320	663	657
10～14歳	1,342	705	637	1,245	635	610	1,232	646	586
15～64歳	1,695	886	809	1,383	730	653	1,258	647	611
65歳以上	18,951	9,193	9,758	18,261	9,060	9,201	17,561	8,768	8,793
0～19歳	1,947	985	962	1,584	819	765	1,271	656	615
20～24歳	1,668	820	848	1,660	842	818	1,384	693	691
25～29歳	1,773	900	873	1,664	860	804	1,750	911	839
30～34歳	1,366	663	703	1,666	876	790	1,721	871	850
35～39歳	1,522	703	819	1,353	637	716	1,718	900	818
40～44歳	1,867	895	972	1,546	716	830	1,330	639	691
45～49歳	2,396	1,185	1,211	1,884	909	975	1,541	712	829
50～54歳	2,548	1,306	1,242	2,418	1,195	1,223	1,855	892	963
55～59歳	1,907	895	1,012	2,553	1,299	1,254	2,418	1,191	1,227
60～64歳	1,957	841	1,116	1,933	907	1,026	2,573	1,303	1,270
65歳以上	8,088	3,055	5,033	8,613	3,183	5,430	8,710	3,256	5,454
65～69歳	2,227	981	1,246	1,900	792	1,108	1,868	852	1,016
70～74歳	2,058	854	1,204	2,064	870	1,194	1,785	716	1,069
75～79歳	1,748	612	1,136	1,822	713	1,109	1,836	724	1,112
80～84歳	1,088	361	727	1,501	476	1,025	1,546	565	981
85～89歳	604	170	434	793	216	577	1,054	285	769
90～94歳	293	66	227	356	74	282	460	93	367
95～99歳	65	10	55	106	11	95	137	18	119
100歳以上	5	1	4	14	1	13	22	1	21
年齢不詳	-	-	-	-	30	27	2	2	-

(参考) 旧宮田町

年齢 (5歳階級)	平成12年		平成17年		平成22年		平成27年		
	総数	男	女	総数	男	女	総数	男	女
総数	21,150	9,700	11,450	20,934	9,624	11,310	20,543	9,463	11,080
0～14歳	2,807	1,460	1,347	2,635	1,338	1,297	2,701	1,358	1,343
15～64歳	12,729	6,178	6,551	12,354	6,124	6,230	11,840	5,893	5,947
65歳以上	5,614	2,062	3,552	5,888	2,132	3,756	6,000	2,210	3,790
年齢不詳	-	-	-	57	30	27	2	2	-

(参考) 旧若宮町

年齢 (5歳階級)	平成12年		平成17年		平成22年		平成27年		
	総数	男	女	総数	男	女	総数	男	女
総数	10,075	4,738	5,337	9,696	4,562	5,134	9,538	4,517	5,021
0～14歳	1,379	730	649	1,121	605	516	1,109	598	511
15～64歳	6,222	3,015	3,207	5,907	2,936	2,971	5,721	2,875	2,846
65歳以上	2,474	993	1,481	2,668	1,021	1,647	2,708	1,044	1,664
年齢不詳	-	-	-	-	-	-	-	-	-

資料：総務省統計局「国勢調査報告」

### 3-3 産業大分類・男女別就業者数

2町合計

(単位：人・%)

産業(大分類)	平成12年				平成17年				平成22年				平成27年					
	総数	男	女	構成比	総数	男	女	構成比	総数	男	女	構成比	総数	男	女	構成比		
																	男	女
総数	13,724	7,744	5,980	100	56.4	43.6	13,349	7,471	5,878	100	56.0	44.0	12,498	7,072	5,426	100	56.6	43.4
第1次産業	1,101	619	482	8.0	4.5	3.5	969	579	390	7.3	4.3	2.9	692	444	248	5.5	3.6	2.0
農業	1,071	593	478	7.8	4.3	3.5	964	574	390	7.2	4.3	2.9	677	433	244	5.4	3.5	2.0
林業・狩猟業	25	21	4	0.2	0.2	0.0	4	4	—	0.0	0.0	0.0	15	11	4	0.1	0.1	0.0
漁業・水産養殖業	5	5	—	0.0	0.0	0.0	1	1	—	0.0	0.0	0.0	—	—	—	0.0	0.0	0.0
第2次産業	4,538	3,135	1,403	33.1	22.8	10.2	4,074	2,983	1,091	30.5	22.3	8.2	3,831	2,946	885	30.7	23.6	7.1
鉱業	27	23	4	0.2	0.2	0.0	2	2	—	0.0	0.0	0.0	6	5	1	0.0	0.0	0.0
建設業	1,869	1,502	367	13.6	10.9	2.7	1,446	1,219	227	10.8	9.1	1.7	1,051	885	166	8.4	7.1	1.3
製造業	2,642	1,610	1,032	19.3	11.7	7.5	2,626	1,762	864	19.7	13.2	6.5	2,774	2,056	718	22.2	16.5	5.7
第3次産業	8,070	3,982	4,088	58.8	29.0	29.8	8,281	3,896	4,385	62.0	29.2	32.8	7,805	3,585	4,220	62.4	28.7	33.8
電気・ガス・熱供給・水道	51	44	7	0.4	0.3	0.1	42	35	7	0.3	0.3	0.1	37	34	3	0.3	0.3	0.0
運輸・通信業	834	720	114	6.1	5.2	0.8	895	713	182	6.7	5.3	1.4	1,012	758	254	8.1	6.1	2.0
卸売業・小売業	2,590	1,114	1,476	18.9	8.1	10.8	2,357	1,021	1,336	17.7	7.6	10.0	1,933	845	1,088	15.5	6.8	8.7
金融・保険業	206	85	121	1.5	0.6	0.9	166	64	102	1.2	0.5	0.8	155	62	93	1.2	0.5	0.7
不動産業	56	44	12	0.4	0.3	0.1	68	46	22	0.5	0.3	0.2	140	98	42	1.1	0.8	0.3
サービス業	3,731	1,491	2,240	27.2	10.9	16.3	4,268	1,630	2,638	32.0	12.2	19.8	4,110	1,472	2,638	32.9	11.8	21.1
公務	602	484	118	4.4	3.5	0.9	485	387	98	3.6	2.9	0.7	418	316	102	3.3	2.5	0.8
分類不能の産業	15	8	7	0.1	0.1	0.1	25	13	12	0.2	0.1	0.1	170	97	73	1.4	0.8	0.6

(参考) 旧宮田町

産業(大分類)	平成12年				平成17年				平成22年				平成27年					
	総数	男	女	構成比	総数	男	女	構成比	総数	男	女	構成比	総数	男	女	構成比		
																	男	女
総数	8,719	4,967	3,752	100	57.0	43.0	8,651	4,871	3,780	100	56.3	43.7	8,651	4,871	3,780	100	56.3	43.7
第1次産業	302	173	129	3.5	2.0	1.5	282	173	109	3.3	2.0	1.3	282	173	109	3.3	2.0	1.3
第2次産業	3,129	2,207	922	35.9	25.3	10.6	2,895	2,149	746	33.5	24.8	8.6	2,895	2,149	746	33.5	24.8	8.6
第3次産業	5,277	2,581	2,696	60.5	29.6	30.9	5,449	2,536	2,913	63.0	29.3	33.7	5,449	2,536	2,913	63.0	29.3	33.7
分類不能の産業	11	6	5	0.1	0.1	0.1	25	13	12	0.3	0.2	0.1	25	13	12	0.3	0.2	0.1

(参考) 旧若宮町

産業(大分類)	平成12年				平成17年				平成22年				平成27年					
	総数	男	女	構成比	総数	男	女	構成比	総数	男	女	構成比	総数	男	女	構成比		
																	男	女
総数	5,005	2,777	2,228	100	55.5	44.5	4,698	2,600	2,098	100	55.3	44.7	4,698	2,600	2,098	100	55.3	44.7
第1次産業	799	446	353	16.0	8.9	7.1	687	406	281	14.6	8.6	6.0	687	406	281	14.6	8.6	6.0
第2次産業	1,409	928	481	28.2	18.5	9.6	1,179	834	345	25.1	17.8	7.3	1,179	834	345	25.1	17.8	7.3
第3次産業	2,793	1,401	1,392	55.8	28.0	27.8	2,832	1,360	1,472	60.3	28.9	31.3	2,832	1,360	1,472	60.3	28.9	31.3
分類不能の産業	4	2	2	0.1	0.0	0.0	—	—	—	0.0	0.0	0.0	—	—	—	0.0	0.0	0.0

資料：総務省統計局「国勢調査報告」

### 3-4 労働力状態（3区分）・男女別15歳以上人口

総数には労働力状態「不詳」を含む。

(単位：人)

区 分	平成12年			平成17年			平成22年			平成27年		
	総 数	男	女	総 数	男	女	総 数	男	女	総 数	男	女
総 数	18,343	8,240	10,103	18,242	8,256	9,986	26,269	12,022	14,247	24,601	11,292	13,309
労働力人口	9,472	5,511	3,961	9,640	5,546	4,094	14,073	8,155	5,918	13,144	7,314	5,830
就業者	8,719	4,967	3,752	8,651	4,871	3,780	12,498	7,072	5,426	12,461	6,843	5,618
完全失業者	753	544	209	989	675	314	1,575	1,083	492	683	471	212
非労働力人口	8,851	2,720	6,131	8,535	2,665	5,870	11,929	3,729	8,200	11,051	3,790	7,261

※17年までは、旧宮田町データ

(参考) 旧若宮町

区 分	平成12年			平成17年		
	総 数	男	女	総 数	男	女
総 数	8,696	4,008	4,688	8,575	3,957	4,618
労働力人口	5,222	2,924	2,298	5,121	2,915	2,206
就業者	5,005	2,777	2,228	4,698	2,600	2,098
完全失業者	217	147	70	423	315	108
非労働力人口	3,474	1,084	2,390	3,439	1,033	2,406

資料：総務省統計局「国勢調査報告」

### 3-5 労働力状態（6区分）・男女別15歳以上人口 平成27年

(1)には労働力状態「不詳」を含む。

区 分	総 数 (1)	労働力人口							完全失業者	非労働力人口
		総 数	就 業 人 口				休業者			
			総 数	主に仕事	家事のほか仕事	通学のかたわら仕事				
総 数	24,601	13,144	12,461	10,455	1,665	112	229	683	11,051	
男	11,292	7,314	6,843	6,476	178	68	121	471	3,790	
女	13,309	5,830	5,618	3,979	1,487	44	108	212	7,261	

資料：総務省統計局「国勢調査報告」

## 4. 市民経済計算

### 4-1 市内総生産および市民所得

年 度	市内総生産		市民所得	
	市内総生産 (百万円)	就業者1人当たり 市内総生産 (千円)	市民所得 (百万円)	人口1人当たり 市民所得 (千円)
平成 25 年度	135,955	6,281	73,743	2,552
26	152,936	6,937	71,745	2,526
27	169,194	7,566	75,125	2,672
28	162,054	7,164	76,350	2,749
29	161,615	7,009	76,076	2,772

※推計に使用する統計の数値改定や推計方法の変更に伴い、数値は毎年過去に遡って修正される。  
資料：福岡県調査統計課「市町村民税経済計算報告書」

### 4-2 経済活動別市内総生産

(単位：百万円)

年 度	平成25年度	平成26年度	平成27年度	平成28年度	平成29年度
市内総生産 (1 + 2)	135,956	152,935	169,192	162,056	161,613
1. 産業	135,339	151,977	168,553	161,820	161,321
農業	1,475	1,414	1,400	1,629	1,749
林業	63	42	76	99	147
水産業	-	-	-	-	-
鉱工業	66,186	82,337	99,588	89,458	92,202
電気・ガス・水道・廃棄物処理業	1,849	1,810	2,020	2,153	2,131
建設業	6,512	7,998	7,993	12,024	7,718
卸売・小売業	5,351	5,019	5,378	5,526	5,690
運輸・郵便業	10,765	12,663	11,758	11,020	12,436
宿泊・飲食サービス業	2,125	2,077	2,088	2,360	2,392
情報通信業	904	714	396	43	43
金融・保険業	1,411	1,374	1,355	1,309	1,354
不動産業	9,597	9,344	9,328	9,315	9,328
専門・科学技術、業務支援サービス業	6,751	4,919	5,159	5,516	5,604
公務	3,320	3,376	3,318	3,139	3,221
教育	3,106	3,190	3,193	3,182	2,096
保険衛生・社会事業	10,800	10,625	10,578	10,343	10,429
その他のサービス	5,124	5,075	4,925	4,704	4,781
2. 輸入品に課される税・関税等	617	958	639	236	292

※推計に使用する統計の数値改定や推計方法の変更に伴い、数値は毎年過去に遡って修正される。

資料：福岡県調査統計課「市町村民税経済計算報告書」

## 5. 事業所・商工業

### 5-1 産業（大分類）・従業員規模（8区分）別事業所数および従業員数（民営）

（単位：箇所、人）

産業大分類	平成26年		平成28年		産業大分類	平成26年		平成28年	
	事業所数	従業員数	事業所数	従業員数		事業所数	従業員数	事業所数	従業員数
総数	1,073	19,311	964	18,079	E 製造業	115	9,989	104	9,809
1～4人	575	1,209	508	1,066	1～4人	40	93	29	62
5～9人	202	1,311	187	1,246	5～9人	12	84	12	87
10～19人	154	2,086	142	1,952	10～19人	26	373	28	407
20～29人	54	1,242	49	1,203	20～29人	11	265	9	224
30～49人	42	1,575	33	1,261	30～49人	9	362	8	327
50～99人	20	1,393	18	1,212	50～99人	6	414	6	412
100人以上	23	10,495	20	10,139	100人以上	10	8,398	10	8,290
出向・派遣従業員のみ	3	-	7	-	出向・派遣従業員のみ	1	-	2	-
A 農業，林業	7	31	9	63	F 電気・ガス・熱供給・水道業	6	25	3	6
1～4人	5	7	7	11	1～4人	4	7	3	6
5～9人	1	6	-	-	5～9人	1	8	-	-
10～19人	1	18	1	15	10～19人	1	10	-	-
20～29人	-	-	-	-	20～29人	-	-	-	-
30～49人	-	-	1	37	30～49人	-	-	-	-
50～99人	-	-	-	-	50～99人	-	-	-	-
100人以上	-	-	-	-	100人以上	-	-	-	-
出向・派遣従業員のみ	-	-	-	-	出向・派遣従業員のみ	-	-	-	-
B 漁業	-	-	-	-	G 情報通信業	3	19	1	3
1～4人	-	-	-	-	1～4人	1	3	1	3
5～9人	-	-	-	-	5～9人	1	6	-	-
10～19人	-	-	-	-	10～19人	1	10	-	-
20～29人	-	-	-	-	20～29人	-	-	-	-
30～49人	-	-	-	-	30～49人	-	-	-	-
50～99人	-	-	-	-	50～99人	-	-	-	-
100人以上	-	-	-	-	100人以上	-	-	-	-
出向・派遣従業員のみ	-	-	-	-	出向・派遣従業員のみ	-	-	-	-
C 鉱業，採石業，砂利採取業	1	9	1	10	H 運輸業，郵便業	54	1,619	50	1,450
1～4人	-	-	-	-	1～4人	7	15	10	23
5～9人	1	9	-	-	5～9人	10	75	8	65
10～19人	-	-	1	10	10～19人	12	161	8	114
20～29人	-	-	-	-	20～29人	10	227	10	264
30～49人	-	-	-	-	30～49人	6	242	7	285
50～99人	-	-	-	-	50～99人	6	432	5	366
100人以上	-	-	-	-	100人以上	3	467	2	333
出向・派遣従業員のみ	-	-	-	-	出向・派遣従業員のみ	-	-	-	-
D 建設業	126	694	115	650	I 卸売業，小売業	253	1,848	235	1,678
1～4人	71	152	61	134	1～4人	161	335	141	304
5～9人	32	196	34	230	5～9人	42	274	39	256
10～19人	16	202	16	205	10～19人	32	450	34	474
20～29人	5	110	2	51	20～29人	10	235	13	302
30～49人	1	34	1	30	30～49人	4	137	4	137
50～99人	-	-	-	-	50～99人	2	108	1	54
100人以上	-	-	-	-	100人以上	2	309	1	151
出向・派遣従業員のみ	1	-	1	-	出向・派遣従業員のみ	-	-	2	-

資料：総務省統計局「経済センサス」

(単位：箇所、人)

産業大分類	平成26年		平成28年		産業大分類	平成26年		平成28年	
	事業所数	従業者数	事業所数	従業者数		事業所数	従業者数	事業所数	従業者数
J 金融業，保険業	12	103	12	105	0 教育， 学習支援業	30	386	7	16
1～4人	5	15	3	8	1～4人	13	29	6	11
5～9人	3	22	6	41	5～9人	4	24	1	5
10～19人	3	41	2	30	10～19人	5	68	-	-
20～29人	1	25	1	26	20～29人	4	86	-	-
30～49人	-	-	-	-	30～49人	3	102	-	-
50～99人	-	-	-	-	50～99人	1	77	-	-
100人以上	-	-	-	-	100人以上	-	-	-	-
出向・派遣従業者のみ	-	-	-	-	出向・派遣従業者のみ	-	-	-	-
K 不動産業， 物品賃貸業	40	159	36	139	P 医療，福祉	97	2,109	88	1,925
1～4人	27	46	29	57	1～4人	26	69	22	47
5～9人	11	70	6	38	5～9人	21	140	23	152
10～19人	-	-	-	-	10～19人	26	349	21	280
20～29人	-	-	-	-	20～29人	8	173	10	232
30～49人	1	43	1	44	30～49人	9	317	5	191
50～99人	-	-	-	-	50～99人	2	133	3	187
100人以上	-	-	-	-	100人以上	5	928	4	836
出向・派遣従業者のみ	1	-	-	-	出向・派遣従業者のみ	-	-	-	-
L 学術研究，専 門・技術サービス	16	48	15	46	Q 複合サービス事 業	10	56	10	50
1～4人	12	25	11	20	1～4人	3	10	6	21
5～9人	4	23	4	26	5～9人	6	36	3	19
10～19人	-	-	-	-	10～19人	1	10	1	10
20～29人	-	-	-	-	20～29人	-	-	-	-
30～49人	-	-	-	-	30～49人	-	-	-	-
50～99人	-	-	-	-	50～99人	-	-	-	-
100人以上	-	-	-	-	100人以上	-	-	-	-
出向・派遣従業者のみ	-	-	-	-	出向・派遣従業者のみ	-	-	-	-
M 宿泊業，飲食 サービス業	107	772	96	737	R サービス業(他に 分類されないもの)	104	843	97	850
1～4人	60	142	48	116	1～4人	69	143	65	127
5～9人	25	159	29	191	5～9人	18	117	17	107
10～19人	15	194	12	169	10～19人	9	115	10	131
20～29人	2	49	2	51	20～29人	3	72	2	53
30～49人	4	150	4	140	30～49人	2	71	-	-
50～99人	1	78	1	70	50～99人	1	75	1	65
100人以上	-	-	-	-	100人以上	2	250	2	367
出向・派遣従業者のみ	-	-	-	-	出向・派遣従業者のみ	-	-	-	-
N 生活関連サービ ス業，娯楽業	92	601	85	542					
1～4人	71	118	66	116					
5～9人	10	62	5	29					
10～19人	6	85	8	107					
20～29人	-	-	-	-					
30～49人	3	117	2	70					
50～99人	1	76	1	58					
100人以上	1	143	1	162					
出向・派遣従業者のみ	-	-	2	-					

資料：総務省統計局「経済センサス」



## 5-2 工業の推移

この表は、従業者4人以上の事業所に関する統計表である。

(単位：箇所、人、万円)

年次	事業所数	従業者数	現金給与総額	製造品出荷額等	原材料使用額等	付加価値額 (従業者29人以下は粗付加価値額)
平成24年	59	9,618	5,007,859	90,630,647	78,575,615	11,534,431
25	57	9,593	5,338,485	79,482,470	69,833,401	9,229,471
26	59	9,944	5,594,075	78,809,022	68,514,239	9,797,704
29	57	11,672	6,552,627	100,322,979	87,282,401	12,475,014
30	57	12,377	7,136,082	122,893,798	106,387,565	15,527,121

資料：経済産業省「工業統計調査」、総務省統計局「経済センサス」

## 5-3 産業(中分類)別 事業所数・従業者数・製造品出荷額等の推移

この表は、従業員4人以上の事業所に関する統計表である。

製造品出荷額等とは各年1年間における製造品出荷額、加工賃収入額および修理料収入額の合計数値である。

(単位：箇所、人、万円)

産業中分類	平成29年			平成30年		
	事業所数	従業者数	製造品出荷額等	事業所数	従業者数	製造品出荷額等
総数	57	11,672	100,322,979	57	12,377	122,893,798
1 食料品	4	57	58,294	4	50	60,379
2 飲料・たばこ	1	56	-	1	58	-
3 繊維	1	77	-	1	84	-
4 木材	-	-	-	-	-	-
5 家具	-	-	-	-	-	-
6 パルプ・紙	-	-	-	-	-	-
7 印刷	-	-	-	-	-	-
8 石油・石炭	-	-	-	-	-	-
9 ゴム	-	-	-	-	-	-
10 プラスチック製造	8	531	1,639,842	8	554	1,875,869
11 窯業・土石	6	147	283,788	7	309	615,915
12 鉄鋼	2	16	-	3	37	19,568
13 非鉄金属	-	-	-	-	-	-
14 金属	9	215	641,856	8	200	601,860
15 はん用機械	1	133	-	1	151	-
16 生産用機械	5	297	817,665	5	319	887,414
17 業務用機械	-	-	-	-	-	-
18 電子部品・デバイス・電子回路	1	677	-	1	680	-
19 電気機械器具	1	27	-	1	17	-
20 輸送機械	17	9,433	94,274,107	16	9,912	115,669,804
21 その他	1	6	-	1	6	-

資料：経済産業省「工業統計調査」、総務省統計局「経済センサス」

#### 5-4 産業（中分類）別 卸売業・小売業事業所数

年次	卸売業	小売業	小売業					
			各種商品 小売業	織物・衣服・ 身のまわり 品小売業	飲食料品 小売業	機械器具 小売業	その他の 小売業	無店舗 小売業
平成 24 年	28	146	-	10	60	15	58	3
28	22	143	-	4	58	21	52	8

資料：総務省統計局「経済センサス」

#### 5-5 産業（中分類）別 卸売業・小売業年間販売額

(単位：百万円)

年次	卸売業	小売業	小売業					
			各種商品 小売業	織物・衣服・ 身のまわり 品小売業	飲食料品 小売業	機械器具 小売業	その他の 小売業	無店舗 小売業
平成 24 年	8,271	13,754	-	813	6,864	744	4,649	685
28	11,043	21,485	-	363	11,526	1,388	7,039	1,169

資料：総務省統計局「経済センサス」

## 6. 農業

### 6-1 総農家数及び経営耕地面積

(単位：戸・ha)

年次	農家数			耕地面積		
	総農家	自給的農家	販売農家	総農家	自給的農家	販売農家
平成 12 年	511	95	416	572	18	554
17	452	124	328	527	24	503
22	1,080	225	855	1,462	43	1,420
27	958	197	761	1,402	35	1,367

※12、17年次は、旧宮田町データ

(参考) 旧若宮町

(単位：戸・ha)

年次	農家数			耕地面積		
	総農家	自給的農家	販売農家	総農家	自給的農家	販売農家
平成 12 年	854	119	735	1,014	25	989
17	751	105	646	1,008	20	988

資料：農林水産省「農林業センサス」

### 6-2 経営耕地面積規模別農家数（販売農家）

(単位：戸)

年次	計	例外規定	経営耕地なし	0.3ha未満	0.3ha～0.5ha	0.5ha～1.0ha	1.0ha～1.5ha	1.5ha～2.0ha	2.0ha～3.0ha	3.0ha以上
17	328	—	—	—	43	117	75	36	33	24
22	855	—	2	1	112	270	191	84	96	99
27	761	—	1	3	97	240	154	70	82	114

※12、17年次は、旧宮田町データ

(参考) 旧若宮町

(単位：戸)

年次	計	例外規定	経営耕地なし	0.3ha未満	0.3ha～0.5ha	0.5ha～1.0ha	1.0ha～1.5ha	1.5ha～2.0ha	2.0ha～3.0ha	3.0ha以上
17	646	—	—	1	95	198	156	65	63	68

資料：農林水産省「農林業センサス」

### 6-3 年齢別世帯員数(農家人口)

(単位：人)

年次	計	14歳以下	15～19	20～29	30～39	40～49	50～59	60～69	70歳以上
平成12年	1,823	227	133	210	148	253	230	246	376
17	1,372	139	80	178	91	167	225	161	331
22	3,264	263	163	346	259	306	585	475	867
27	2,558	148	87	205	231	210	369	568	740

※12、17年次は、旧宮田町データ

(参考) 旧若宮町

(単位：人)

年次	計	14歳以下	15～19	20～29	30～39	40～49	50～59	60～69	70歳以上
平成12年	3,218	401	240	333	276	479	364	464	661
17	2,625	236	150	311	208	300	410	346	664

資料：農林水産省「農林業センサス」

### 6-4 農作物作付面積

この表は各年次における市内の農作物の作付面積である。ただし、かき・みかん・なつみかんについては、栽培面積である。

(単位：ha)

年次	平成26～27年	平成27～28年	平成28～29年	平成29～30年	平成30～31年
米	1,120	1,010	1,070	1,070	1,070
麦(総数)	107	125	128	123	127
(小麦)	79	94	96	105	92
(その他)	28	31	32	18	35
大豆	71	72	66	68	67
温州みかん	0.2	0.2	0.2	-	0.2
なつみかん	2	2	2	-	-
かき	1	1	1	1	1
ぶどう	24	24	24	24	22

資料：福岡県農業統計調査、果樹品種別生産動向調査

### 6-5 農作物収穫量

この表は各年次における市内の農作物の収穫量である。

(単位：t)

年次	平成26～27年	平成27～28年	平成28～29年	平成29～30年	平成30～31年
米	5,200	5,070	5,300	5,450	4,840
麦(総数)	302	242	235	277	428
(小麦)	251	204	200	249	317
(その他)	51	38	35	28	111
大豆	89	54	50	90	78
温州みかん	0.3	0.3	0.3	-	0.3
なつみかん	1	1	1	-	-
かき	8	8	8	8	8
ぶどう	220	220	220	220	180

資料：福岡県農業統計調査、果樹品種別生産動向調査

### 6-6 農地法第3条の農地移動の総括（農用地利用増進事業含む）

年次	自作地の有償 所有権移転		自作地の無償 所有権移転		小作地の 所有権移転		賃借権の設定		使用貸借権 の設定		農用地利用集積事業					
	件数	面積	件数	面積	件数	面積	件数	面積	件数	面積	賃借権の設定		使用貸借権の設定		所有権移転	
											件数	面積	件数	面積	件数	面積
平成27年	21	402	12	499	-	-	-	-	2	517	202	7,788	32	657	8	173
28	11	254	12	260	-	-	-	-	2	500	244	11,029	39	495	8	308
29	20	294	24	764	-	-	-	-	-	-	192	7,682	20	263	14	365
30	29	958	8	181	-	-	-	-	-	-	180	7,518	11	258	21	651
31	31	664	8	185	-	-	-	-	-	-	138	6,520	8	198	16	705

(単位：a)

資料：農業委員会「土地管理情報収集分析調査」

### 6-7 農地転用の許可・届出件数と面積

年次	農地法第4条・5条の許可（知事許可+大臣許可）										農地法第4条・5条の届出 以外の転用面積	
	農地転用 総面積		件数		面積		許可のうち 大臣許可		面積		件数	面積
	4条	5条	4条	5条	5条	畑	畑	面積				
平成27年	289	3	10	24	13	62	188	-	2	2	-	-
28	303	2	27	4	1	215	82	-	1	1	-	-
29	208	3	21	32	-	159	17	-	-	-	87	-
30	402	1	36	4	-	357	40	-	1	1	93	-
31	457	2	22	83	-	239	134	-	1	1	-	-

(単位：a)

資料：農業委員会「土地管理情報収集分析調査」

### 6-8 農地法第4条および第5条許可・届出分の用途別転用状況

年次	総数		農業倉庫 その他の施設		住宅用地		鉱工業用地		学校用地		公園・運動場 広場敷地		水路・道路 敷地		鉄道・軌道 事業用地		商業用地		植林		その他の建物 施設用地	
	件数	面積	件数	面積	件数	面積	件数	面積	件数	面積	件数	面積	件数	面積	件数	面積	件数	面積	件数	面積	件数	面積
平成27年	15	289	2	2	2	7	-	-	-	-	-	-	-	-	4	43	-	-	-	-	7	237
28	30	303	1	1	10	43	-	-	-	2	3	-	-	-	6	122	-	-	-	-	11	133
29	24	208	2	17	10	79	-	4	44	2	7	-	-	-	1	4	-	-	-	-	5	57
30	38	402	3	26	16	61	-	-	-	4	7	-	-	-	5	186	-	-	-	-	10	122
31	25	457	1	1	6	31	-	-	-	2	1	-	-	-	1	9	-	-	-	-	12	415

(単位：a)

資料：農業委員会「土地管理情報収集分析調査」

## 7. 観光

### 7-1 観光入込状況

(単位：千人)

年次	総数	一般行楽	祭・行事	文化財等	その他
平成 27 年	1,160	205	46	195	714
28	1,031	203	48	160	620
29	1,090	174	127	159	630
30	1,058	163	137	158	600
令和 元 年	1,040	165	121	165	589

資料：産業観光課「観光入込状況調査」

### 7-2 ドリームホープ若宮利用状況

(単位：人)

年度	平成27年度	平成28年度	平成29年度	平成30年度	令和元年度
合計	264,968	251,903	243,489	233,345	230,363
4月	22,676	22,765	22,139	21,113	20,662
5月	24,603	22,685	21,780	20,188	19,889
6月	20,861	19,533	19,485	17,825	18,281
7月	19,502	20,237	18,000	16,693	16,258
8月	22,661	21,140	21,453	20,610	19,738
9月	29,001	24,153	24,356	23,317	21,346
10月	24,317	23,296	20,706	21,058	20,207
11月	21,233	20,951	21,031	19,643	18,825
12月	25,943	25,835	25,879	24,350	25,175
1月	13,198	14,541	13,549	13,532	13,587
2月	17,182	16,007	14,103	15,484	15,861
3月	23,791	20,760	21,008	19,532	20,534

資料：農政課

### 7-3 いこいの里千石利用状況

(単位：人)

年度	総数	バンガロー	テントサイト	オートキャンプ
平成 27 年度	2,312	1,090	908	314
28	2,462	613	1,639	210
29	2,232	504	1,542	186
30	1,788	485	1,141	162
令和 元 年度	1,230	310	784	136

資料：産業観光課

## 8. 水道

### 8-1 給水状況

有収水量とは、収入となる給水量である。

#### 【上水道】

(単位：t・m・個)

年 度	年間総配水量	年間有収水量	1日平均配水量	配水管総延長	メーター配置個数
平成 27 年度	2,407,377	1,909,641	6,596	127,815	7,968
28	2,369,482	1,877,212	6,492	130,579	7,962
29	2,376,913	1,883,099	6,512	130,728	7,987
30	2,405,178	1,905,492	6,590	131,419	8,031
令和 元 年度	2,450,431	1,938,291	6,695	131,778	8,014

#### 【簡易水道】

年 度	年間総配水量	年間有収水量	1日平均配水量	配水管総延長	メーター配置個数
平成 27 年度	194,201	178,817	532	44,220	866
28	213,580	194,895	585	44,220	898
29	237,931	209,249	652	44,220	930
30	239,600	218,047	655	44,220	943
令和 元 年度	240,663	212,371	658	44,220	975

資料：水道課

## 8-2 上水道普及状況

区 分	平成27年度	平成28年度	平成29年度	平成30年度	令和元年度
行政区域内人口 (A)人	19,433	19,136	19,062	19,048	18,760
給水区域内人口 (B)人	19,433	19,136	19,062	19,048	18,760
給水戸数 (C)戸	7,968	7,962	7,987	8,031	8,014
給水人口 (D)人	18,283	18,004	17,934	17,921	17,650
一戸あたり給水人口 (D/C)人	2.3	2.3	2.2	2.2	2.2
普及率 (D/A)%	0.9	0.9	0.9	0.9	0.9
給水区域内の普及率 (D/B)%	0.9	0.9	0.9	0.9	0.9
年間総配水量 (E) t	2,407,377	2,369,482	2,376,913	2,405,178	2,450,431
一日平均配水量 t	6,596	6,492	6,512	6,590	6,695
一日最大配水量 t	14,157	9,641	9,729	9,714	9,878
一人一日平均配水量 ㊦	285	286	288	291	300
一人一日最大配水量 ㊦	774	535	542	542	560
年間有収水量 (F) t	1,909,641	1,877,212	1,883,099	1,905,492	1,938,291
有収率 (F/E)%	0.8	0.8	0.8	0.8	0.8
施設利用率 $\frac{\text{一日平均配水量}}{\text{一日配水能力}}$ %	51.8	51.1	51.3	51.9	52.7
負荷率 $\frac{\text{一日平均配水量}}{\text{一日最大配水量}}$ %	46.5	67.3	66.9	67.8	67.8

## 8-3 簡易水道普及状況

区 分	平成27年度	平成28年度	平成29年度	平成30年度	令和元年度
行政区域内人口 (A)人	9,329	9,243	9,182	9,043	8,997
給水区域内人口 (B)人	4,350	4,350	4,350	4,350	4,350
給水戸数 (C)戸	866	898	930	943	975
給水人口 (D)人	2,166	2,246	2,326	2,358	2,438
一戸当り給水人口 (D/C)人	2.5	2.5	2.5	2.5	2.5
普及率 (D/A)%	0.2	0.2	0.3	0.3	0.3
給水区域内の普及率 (D/B)%	0.5	0.5	0.5	0.5	0.6
年間総配水量 (E) t	194,201	213,580	237,931	239,600	240,663
一日平均配水量 t	532	585	652	655	658
一日最大排水量 t	1,086	870	1,070	962	938
一人一日平均配水量 ㊦	226	237	246	252	238
一人一日最大配水量 ㊦	501	387	460	408	385
年間有収水量 (F) t	178,817	194,895	209,249	218,047	212,371
有収率 (F/E)%	0.9	0.9	0.9	0.9	0.9
施設利用率 $\frac{\text{一日平均配水量}}{\text{一日配水能力}}$ %	38.1	41.9	46.7	46.9	47.3
負荷率 $\frac{\text{一日平均配水量}}{\text{一日最大配水量}}$ %	49.0	67.3	60.9	68.1	70.3

資料：水道課



## 9. 運輸・交通

### 9-1 市内バス乗車人数

(単位：人)

年 度	平成26年度	平成27年度	平成28年度	平成29年度	平成30年度
合 計	51,971	44,055	37,682	28,744	31,138
4月	4,326	4,030	3,199	2,355	2,438
5月	4,919	3,887	3,369	2,354	2,763
6月	5,219	4,677	3,843	2,804	3,204
7月	3,851	3,316	2,845	2,090	2,471
8月	2,146	1,825	2,102	1,746	2,022
9月	4,731	3,734	3,238	2,371	2,569
10月	5,304	4,249	3,402	2,705	2,887
11月	4,582	4,007	3,560	2,714	3,044
12月	4,345	4,042	3,169	2,575	2,594
1月	4,112	3,229	2,823	2,190	2,476
2月	4,483	3,917	3,441	2,475	2,618
3月	3,953	3,142	2,691	2,365	2,052

資料：産業観光課

### 9-2 自動車保有台数

この表は、運輸支局に登録されたもののうち、駐留軍用車、防衛省公用車及び外交団用車を除く。

(単位：台)

年 度	総 数	乗 用				乗 合		貨 物				普通 特種 小型 特種	大型 特殊	小型 二輪	
		普通		小型		普通・小型		普通貨物		小型貨物					被け ん引
		自家用	事業用	自家用	事業用	自家用	事業用	自家用	事業用	自家用	事業用				
平成 27 年度	13,315	4,168	8	5,527	85	77	60	623	683	1,070	14	91	399	52	458
28	13,359	4,275	10	5,413	83	90	56	632	700	1,086	12	92	395	50	465
29	13,537	4,403	10	5,311	83	88	56	650	804	1,086	15	90	406	50	485
30	13,607	4,473	10	5,202	83	93	52	663	868	1,109	11	97	419	49	478
令和 元 年度	13,605	4,570	11	5,022	82	91	60	684	911	1,105	13	97	420	50	489

資料：国土交通省九州運輸局

### 9-3 軽自動車・二輪車・原動機付自転車保有台数

原動機付自転車とは125cc以下、軽二輪車とは125超～250cc以下、二輪の小型自動車とは250cc超のものをいう。

(各年度4月1日現在、単位：台)

年 度	総 数	軽 自 動 車					二輪の 小 型 自 動 車	原 動 機 付 自 転 車
		総 数	二輪車	四 輪 車		そ の 他		
				乗 用	貨 物			
平成 28 年度	14,627	12,770	273	8,264	2,889	1,344	414	1,443
29	14,489	12,699	275	8,233	2,851	1,340	420	1,370
30	14,404	12,668	281	8,299	2,765	1,323	439	1,297
31	14,368	12,699	294	8,367	2,739	1,299	429	1,240
令和 2 年度	14,362	12,733	296	8,405	2,730	1,302	440	1,189

資料：税務収納課

## 10. 公園・住宅・道路

### 10-1 公園の状況

(各年4月1日現在、単位：ha)

年 度	総 数		総 合 公 園		街 区 公 園		そ の 他 の 公 園	
	園数	面積	園数	面積	園数	面積	園数	面積
平成 27 年度	25	30.8	2	28.7	19	1.1	4	1.0
28	25	30.8	2	28.7	19	1.1	4	1.0
29	25	31.1	2	28.7	19	1.4	4	1.0
30	25	31.1	2	28.7	19	1.4	4	1.0
31	25	31.1	2	28.7	19	1.4	4	1.0

※その他の公園は児童遊園を含む。

資料：土木建設課

### 10-2 国・県・市道別の道路状況

(令和2年4月1日現在、単位：m・m<sup>2</sup>・%)

区 分	総 数		舗 装 道		砂 利 道		舗 装 率
	実延長	面積	実延長	面積	実延長	面積	実延長
総 数	594,389	3,790,702	528,691	3,642,919	65,697	147,783	88.9%
国 道	9,730	607,937	9,730	607,937	-	-	100.0%
県 道	116,011	1,195,819	114,356	1,190,904	1,655	4,915	98.6%
市 道	468,648	1,986,946	404,605	1,844,078	64,042	142,868	86.3%

※国道については、九州自動車道の延長と面積を西日本高速道路株式会社に確認した数量を記載している。

資料：西日本高速道路株式会社、福岡県直方県土整備事務所、宮若市役所土木建設課、土地対策課

### 10-3 公共賃貸住宅管理戸数

(単位：戸)

年 度	総 数	市 営 住 宅						福岡県営
		総 数	木 造	簡易耐火 (平屋)	簡易耐火 (2階)	低層耐火 (2階)	中層耐火 (3・4階)	
平成 27 年度	1,471	1,333	112	535	686	-	-	138
28	1,467	1,329	108	535	686	-	-	138
29	1,446	1,320	105	535	680	-	-	126
30	1,445	1,319	104	535	680	-	-	126
令和 元 年度	1,441	1,315	103	535	677	-	-	126

資料：建築都市課、福岡県建築都市部県営住宅課

## 10-4 都市計画道路（街路）の整備状況

(令和2年1月1日現在、単位：m・%)

街路名	区分	規模	番号	車線数	幅員	計画延長			整備延長			整備率		
						国道	県道	市道	国道	県道	市道			
桐野太蔵線	3	5	37-1	2	15	650	-	650	-	650	-	650	-	100.0
羅漢龍徳線	3	4	37-2	2	16	2,970	-	2,970	-	-	-	-	-	-
龍徳鴨生田線	3	5	37-3	2	12	2,750	-	2,750	-	-	-	-	-	-
宮田本白線	3	5	37-4	2	12	670	-	438	232	-	-	-	-	-
桐野本城線	3	5	37-5	2	12	1,170	-	-	1,170	1,010	-	-	1,170	86.3
菅牟田磯光線	3	5	37-6	2	12	1,120	-	-	1,120	1,120	-	-	1,120	100.0
勝野長井鶴線	3	5	37-7	2	15	4,810	-	-	4,810	2,040	-	-	2,040	42.4
片鉾辨鳥線	3	4	37-8	2	17	220	-	-	220	-	-	-	-	-

※区分は、用途を表す。区分3は幹線街路。

※規模は、幅員を表す。規模4は16m以上22m未満、規模5は12m以上16m未満。

※番号は、都市計画区域ごとに付された一連番号。

資料：土木建設課

## 10-5 交通安全施設の整備状況

区 分		平成27年度	平成28年度	平成29年度	平成30年度	令和元年度	
道路 管理 者 分	一種事業	歩 道 (m)	2,337	786	-	380	-
		自転車歩行者道 (m)	-	-	-	-	-
		交差点改良 (か所)	-	-	-	-	-
	二種事業	道路標識 (本)	-	-	-	-	-
		区画線 (m)	3,738	8,910	3,094	11,163	7,717
		さ く (m)	177	164	132	431	1,168
		視線誘導標 (本)	-	-	-	-	-
		道路反射鏡 (か所)	12	2	12	11	9
	街 灯 (本)	-	14	-	-	1	

資料：土地対策課・土木建設課

### 10-6-1 課税家屋の状況（その1）家屋の棟数および床面積

（各年1月1日現在、単位：㎡）

年	課 税 家 屋					
	総 数		木 造		非 木 造	
	棟 数	床 面 積	棟 数	床 面 積	棟 数	床 面 積
平成 28 年	18,695	3,031,135	15,362	1,427,551	3,333	1,603,584
29	18,631	3,035,800	15,295	1,426,712	3,336	1,609,088
30	18,672	3,105,276	15,297	1,432,948	3,375	1,672,328
31	18,694	3,114,844	15,298	1,436,841	3,396	1,678,003
令和 2 年	18,716	3,135,304	15,299	1,441,659	3,417	1,693,645

資料：税務収納課「固定資産概要調書」

### 10-6-2 課税家屋の状況（その2）用途別木造家屋の棟数および床面積

（各年1月1日現在、単位：㎡）

用 途 別	平成27年		平成28年		平成29年		平成30年		平成31年	
	棟数	床面積	棟数	床面積	棟数	床面積	棟数	床面積	棟数	床面積
総 数	15,369	1,424,656	15,362	1,427,551	15,295	1,426,712	15,297	1,432,948	15,298	1,436,841
専用住宅	9,295	1,048,011	9,314	1,051,297	9,304	1,053,039	9,330	1,059,241	9,379	1,066,262
共同住宅・寄宿舎	118	25,924	119	26,612	117	25,778	116	25,778	116	25,793
併用住宅	698	86,979	697	86,873	683	86,105	681	86,716	675	85,835
農家・養蚕・漁業者住宅	-	-	-	-	-	-	-	-	-	-
旅館・料亭・待合・ホテル	24	5,687	24	5,687	24	5,687	24	5,687	24	5,687
事務所・銀行・店舗	236	18,013	240	17,905	243	18,313	246	18,587	247	18,368
劇場・映画館・病院	11	2,676	11	2,676	10	2,575	11	2,709	11	2,709
公衆浴場	-	-	-	-	-	-	-	-	-	-
工場・倉庫	305	29,046	304	28,841	304	28,908	307	28,786	308	28,749
土蔵	109	2,942	107	2,916	107	2,915	106	2,896	105	2,872
附属家	4,573	205,378	4,546	204,744	4,503	203,392	4,476	202,548	4,433	200,566

※平成27年度より農家・養蚕・漁業者住宅、公衆浴場は区分廃止

資料：税務収納課「固定資産概要調書」

### 10-6-3 課税家屋の状況（その3）構造・用途別非木造家屋の棟数および床面積

（各年1月1日現在、単位：㎡）

構造・用途別	平成27年		平成28年		平成29年		平成30年		平成31年		
	棟 数	床面積	棟 数	床面積	棟 数	床面積	棟 数	床面積	棟 数	床面積	
総 数	3,331	1,569,690	3,333	1,603,584	3,336	1,609,088	3,375	1,672,328	3,396	1,678,003	
（構造別）	鉄骨鉄筋コンクリート造	9	9,780	9	9,780	9	9,780	9	9,779	9	9,779
	鉄筋コンクリート造	279	112,554	277	107,462	278	107,532	280	107,834	284	107,974
	鉄骨造	1,349	1,255,235	1,341	1,292,856	1,339	1,297,883	1,349	1,357,660	1,345	1,373,997
	軽量鉄骨造	1,390	183,515	1,401	184,877	1,405	185,264	1,433	188,389	1,456	177,751
れんが造・コンクリート造	304	8,606	305	8,609	305	8,629	304	8,666	302	8,502	
（用途別）	事務所・店舗・百貨店・銀行	423	144,684	411	163,245	405	161,717	415	163,150	414	162,294
	住宅・アパート	929	188,098	932	183,859	935	184,698	948	186,358	966	189,451
	劇場・映画館・病院・ホテル	55	61,585	54	61,018	54	61,017	54	61,018	54	61,018
	工場・倉庫・市場	1,155	1,103,548	1,157	1,114,849	1,159	1,121,740	1,173	1,170,372	1,165	1,175,088
その他	769	71,775	779	80,613	783	79,916	785	91,430	797	90,152	

資料：税務収納課「固定資産概要調書」

# 1 1. 民生・労働・社会保障

## 11-1 民生委員児童委員数

(単位：人)

年 度	民生委員児童委員 協議会数	民生委員児童委員 定 数	民生委員児童委員数		
			総 数	男	女
平成 27 年度末	2	86	82	35	47
28	2	86	79	33	46
29	2	86	79	33	46
30	2	86	79	33	46
令和 元 年度末	2	88	81	33	48

資料：子育て福祉課

## 11-2 家庭児童相談件数

(単位：件)

種 別	平成27年度	平成28年度	平成29年度	平成30年度	令和元年度
総 数	169	279	171	160	163
養護相談 (児童虐待)	44	45	30	85	93
養護相談 (その他の相談)	69	106	74	-	8
保健相談 (疾患等)	2	5	4	4	4
障害相談 (心身障害等)	4	7	3	6	6
非行相談 (盗み、家出、虚言等)	4	7	1	3	3
育成相談 (育児、不登校等)	24	41	30	14	14
その他の相談 (上記以外)	22	68	29	48	35

※1 数字は、延べ件数

資料：子育て福祉課

## 11-3 女性参画状況

(令和2年4月1日現在)

### 1 地方自治法（第202条の3）に基づく審議会等の女性の登用

審議会の区別	審議会等数	うち女性委員 のいる審議会	委員総数	うち 女性委員数	女性比率
広域の審議会を除く	18	14	145	38	26.2%
広域の審議会	1	1	6	1	16.7%

### 2 地方自治法（第180条の5）に基づく委員会等の女性の登用

委員会、委員名	委員総数	うち女性委員	女性比率
教育委員会	5	2	40.0%
選挙管理委員会	4	2	50.0%
人事委員会（公平委員会）	3	1	33.3%
監査委員	2	-	0.0%
農業委員会	14	-	0.0%
固定資産評価審査委員会	3	-	0.0%
広域の委員会を除く	31	5	16.1%
広域の委員会	-	-	-

### 3 市町村議会議員の状況

議員数	うち女性議員数	女性比率
17	2	11.8%

### 4 市町村における公務員の管理職等の在職状況

役職名	総 数	うち女性の数	女性比率
管理職	41	5	12.2%
係長級	49	14	28.6%

### 5 地域における役職への女性の参画状況

役 職 名	総 数	うち女性の数	女性比率
民生・児童委員	81	47	58.0%
小学校PTA会長	5	-	0.0%
中学校PTA会長	2	-	0.0%

資料：保護人権課

## 11-4 社会福祉施設

(各年度末現在)

施設	平成27年度			平成28年度			平成29年度			平成30年度			令和元年度		
	施設	定員	利用者	施設	定員	利用者	施設	定員	利用者	施設	定員	利用者	施設	定員	利用者
総数	29	1,442	1,441	29	1,484	1,449	29	1,484	1,478	30	1,504	1,513	29	1,529	1,495
児童福祉施設	5	547	558	5	589	575	5	589	595	5	589	616	5	620	617
認可保育所	4	440	427	4	469	452	4	469	469	4	469	470	4	435	382
認定こども園（保育）	1	107	131	1	120	123	1	120	126	1	120	146	1	185	235
老人福祉施設	8	382	359	8	382	351	8	382	358	8	382	357	8	382	365
特別養護老人ホーム	4	180	174	4	180	168	4	180	173	4	180	165	4	180	174
養護老人ホーム	1	70	68	1	70	61	1	70	64	1	70	66	1	70	65
ケアハウス	3	132	117	3	132	122	3	132	121	3	132	126	3	132	126
障害者福祉施設	16	513	524	16	513	523	16	513	525	17	533	540	16	527	513
生活介護	3	190	196	3	190	194	3	190	197	3	190	197	3	190	190
就労移行	1	8	6	1	8	7	1	8	5	1	8	1	-	-	-
就労継続A型	1	10	5	1	10	10	1	10	10	1	10	8	1	10	10
就労継続B型	4	72	93	4	72	90	4	72	90	5	92	111	5	94	96
施設入所支援	3	175	172	3	175	169	3	175	170	3	175	171	3	175	166
共同生活援助	4	58	52	4	58	53	4	58	53	4	58	52	4	58	51

資料：子育て福祉課、健康福祉課

## 11-5 認可保育所の概況

入所児童数の年齢区分は入所年齢による。職員数には園長は含まない。

(各年度末現在)

年 度	施設数	定 員	職 員 数			入 所 児 童 数					
			総 数	保育士	その他	総 数	0～1歳	2	3	4	5歳以上
平成 27 年度	4	440	85	61	24	427	105	76	79	84	83
28	4	469	92	68	24	452	115	85	89	83	80
29	4	469	99	75	24	469	120	90	86	89	84
30	4	469	100	75	25	470	106	83	103	88	90
令和 元 年度	4	435	74	54	20	382	86	75	70	81	70

※認可保育所は市外住民の受託を含んだ市内保育施設入所者数を記載のため、下表11-6の入所児童数と一致しない。

資料：子育て福祉課

## 11-6 保育所・認定こども園（保育利用）の状況

(令和2年3月末日現在)

施 設 名	定 員	職 員 数			入 所 児 童 数					
		総 数	保育士	その他	総 数	0～1歳	2	3	4	5歳以上
認可保育所総数	435	74	54	20	408	96	76	71	85	80
宮田保育園	150	19	13	6	111	25	26	19	23	18
福丸保育園	120	18	13	5	113	22	20	23	21	27
なないろ保育園	90	22	17	5	106	22	19	16	25	24
なないろ保育園2	75	15	11	4	38	13	7	8	10	-
広域入所※	-	-	-	-	40	14	4	5	6	11
認定こども園総数	185	54	40	14	241	52	35	51	55	48
宮若さくらこども園	185	54	40	14	235	48	33	51	55	48
広域入所※	-	-	-	-	6	4	2	-	-	-
総 数	620	128	94	34	649	148	111	122	140	128

※市内住民保育施設入所者数を記載（市外住民の受託は除く。）

※広域入所：宮若市の住民で他市町村の保育所等へ入所している児童

資料：子育て福祉課

## 11-7 一般共同募金および日赤会費状況

(単位：千円・%)

年度	目 標 額		募 金						実 績						額			目 標 額 に 対 す る 割 合					
	総 額	共同募金	日 赤	共 同 募 金		金 (赤い羽根)		共 同 募 金 (歳末たすけあい)		日 赤		費		総 額	共同募金	日 赤	総 額	共同募金	日 赤				
				総 額	戸 別	法 人	学 校	資 材	募 金 箱	そ の 他	総 額	戸 別	街 頭							そ の 他	総 額	会 費	法 人
平成27年度	9,227	7,053	2,174	9,458	6,058	3,212	2,073	60	252	204	257	908	707	143	58	2,492	2,491	-	1	-	102.5	98.8	114.6
28	9,148	6,966	2,182	9,297	6,082	3,240	2,209	48	284	113	188	852	702	90	60	2,363	2,362	-	1	-	101.6	99.5	108.2
29	9,116	6,934	2,182	10,593	5,812	3,105	2,182	64	205	87	169	890	738	100	52	3,891	1,752	-	2,139	-	116.2	96.7	178.3
30	8,709	6,702	2,007	8,785	5,653	2,924	2,065	75	212	154	223	920	731	109	80	2,212	48	-	2,164	-	100.9	98.1	110.2
令和元年度	8,581	6,573	2,008	8,797	5,671	2,877	2,035	82	236	152	289	864	696	116	52	2,262	9	100	2,153	-	102.5	99.4	112.6

※日赤会費については、平成29年度より2千円未満の会費が寄附金と見なされることとなった。

資料：子育て福祉課、社会福祉協議会

## 11-8 身体障がい者数

この表は身体障害者手帳交付台帳の登録数である。

(各年度3月末現在、単位：人)

年 度	総 数		視 覚 障 害		聴 覚 ・ 平 衡 機 能 障 害		音 声 ・ 言 語 機 能 障 害		肢 体 不 自 由		内 部 障 害			
	総 数	18歳未満	総 数	18歳未満	総 数	18歳未満	総 数	18歳未満	総 数	18歳未満	総 数	18歳未満		
平成 27 年度	1,743	14	1,729	101	-	198	101	198	-	24	949	471	5	466
28	1,694	16	1,678	92	-	199	92	198	1	25	912	466	4	462
29	1,644	18	1,626	95	-	183	95	181	2	27	868	471	4	467
30	1,607	15	1,592	91	-	185	91	183	2	26	834	471	3	468
令和 元 年度	1,562	15	1,547	89	-	176	89	172	4	27	803	467	2	465

資料：子育て福祉課



### 11-9 国民健康保険給付状況

この表は国民健康保険給付状況調査から給付の状況をまとめたものである。国民健康保険加入世帯及び被保険者数は各年度平均数である。受診率とは医療の受診件数を被保険者で除したものである。1人当たり費用額とは、費用額を被保険者数で除したものである。

(単位：千円)

年度	国民健康保険加入		療養の給付						療養費				その他の給付					
	世帯数	被保険者数 (老人除く)	件数	費用額	保険者負担分	被保険者負担分	公費その他の負担分	受診率 (%)	1人当たり費用額 (円)	件数	総額	保険者負担分	被保険者負担分	公費その他の負担分	出産育児給付 件数	金額	葬祭給付 件数	金額
平成27年度	4,405	7,321	108,111	2,680,789	1,955,410	618,435	106,945	14.77	366,178	4,145	39,661	29,175	8,795	1,690	33	13,796	45	1,350
28	4,278	7,011	105,470	2,626,118	1,904,254	630,712	91,152	15.04	374,571	3,879	36,798	26,994	8,360	1,445	25	10,468	42	1,260
29	4,100	6,622	102,313	2,552,747	1,850,007	621,407	81,332	15.45	385,495	3,657	32,620	23,886	7,714	1,020	30	12,568	44	1,320
30	3,989	6,335	103,302	2,583,521	1,881,696	625,788	76,037	16.31	407,817	3,340	29,145	21,392	6,962	791	24	10,064	49	1,470
令和元年度	3,922	6,123	101,934	2,467,788	1,802,837	596,891	68,061	16.65	403,036	3,142	27,316	19,975	6,529	812	21	8,788	37	1,110

資料：市民課

### 11-10 国民健康保険税徴収状況

(単位：千円・%)

年度・税目別	予算額	調定額	収入済額	不納欠損額	還付未済額	翌年度繰越額	収入率
平成27年度	552,483	825,073	553,080	16,942	18	255,051	67.0
28	575,894	831,811	572,729	15,782	-	243,300	68.9
29	604,583	808,658	569,948	26,856	157	211,854	70.5
30	559,614	761,118	554,918	10,170	56	196,030	72.9
令和元年度	544,387	728,414	544,826	9,308	38	147,074	74.8
うち現年課税分	509,469	537,463	510,257	-	38	27,244	94.9
うち滞納繰越分	34,918	190,951	34,569	9,308	-	147,074	18.1

資料：税務収納課

## 11-11 生活保護費

(単位：千円)

年 度	総 額	生 活 保 護 費 等										
		生活扶助	住宅扶助	教育扶助	介護扶助	医療扶助	出産扶助	生業扶助	葬祭扶助	保護施設事務費 及び委託事務費	就労自立 給付金	進学準備 給付金
平成27年度	1,848,157	482,933	154,774	11,942	42,472	1,138,624	409	9,890	1,879	4,667	567	-
28	1,672,647	446,715	147,531	12,631	38,454	1,014,464	-	6,437	2,459	3,705	251	-
29	1,683,905	418,497	144,400	9,549	36,874	1,059,737	415	7,810	3,918	2,182	523	-
30	1,596,688	389,447	139,124	7,768	34,956	1,014,398	430	5,097	2,041	3,288	139	-
令和元年度	1,509,580	364,800	139,921	5,851	33,722	952,837	856	3,137	2,788	5,004	364	300

資料：保護人権課

## 11-12 生活保護の世帯数および人員数

(単位：世帯・人)

年 度	実世帯数	実人員 保護率 (%)	扶 助 種 類 別 世 帯 数 及 び 人 員																
			生活扶助		住宅扶助		教育扶助		介護扶助		医療扶助		出産扶助		生業扶助		葬祭扶助		
			世帯	人員	世帯	人員	世帯	人員	世帯	人員	世帯	人員	世帯	人員	世帯	人員	世帯	人員	
平成 27 年度	816	1,134	4.00	8,618	12,204	7,726	10,532	640	1,052	2,748	2,814	9,384	12,047	-	-	360	447	8	8
28	787	1,074	3.82	8,258	11,349	7,370	9,916	604	1,057	2,700	2,772	8,904	11,165	-	-	271	299	13	13
29	757	1,013	3.65	7,911	10,646	7,118	9,331	476	794	2,708	2,761	8,591	10,615	1	1	329	377	17	17
30	735	979	3.56	7,569	10,225	6,816	8,963	388	757	2,687	2,745	8,219	10,209	2	2	223	281	12	12
令和 元 年度	725	942	3.44	7,258	9,605	6,616	8,557	336	633	2,635	2,681	8,082	9,851	2	2	175	264	11	11

※実世帯数・実人員・保護率は、各年度末3月31日現在のものである。

※各年度の扶助種類別世帯数及び人員数は、年間延べ数である。

資料：保護人権課

## 12. 保健・衛生

### 12-1 医療施設数

(各年度末)

年次	総数		病院		診療所		歯科・診療所
	施設数	病床数	施設数	病床数	施設数	病床数	
平成27年度	44	766	4	720	24	46	16
28	42	766	4	720	22	46	16
29	42	747	4	720	22	27	16
30	42	747	4	720	21	27	16
令和元年度	40	645	4	618	20	27	16

※病院とは、医師または歯科医師が、公衆または特定多数の人のために、医業をなす場所で、患者20人以上の収容施設を有するものをいう。診療所とは、医師または歯科医師が、公衆または特定多数の人の治癒医業をなす場所で、患者の収容施設を有しないもの、または患者19人以下の収容施設を有するものをいう。

資料：嘉穂・鞍手保健福祉環境事務所

### 12-2 急患センター診療状況

(単位：日・人)

年度	診療日数	受診患者数	内科	小児科	1日平均数
平成27年度	148	1,722	363	1,359	11.6
28	147	1,908	410	1,498	13.0
29	146	1,980	506	1,474	13.6
30	148	1,907	538	1,369	12.9
令和元年度	153	1,644	437	1,207	10.8

※直鞍2市2町の合計

資料：直方鞍手地区急患センター

### 12-3 死因別死亡数

(単位：人)

年次	総数			脳血管疾患		悪性新生物(がん)		心疾患		不慮の事故		肺炎		結核		その他	
	総数	男	女	男	女	男	女	男	女	男	女	男	女	男	女	男	女
平成25年	442	204	238	12	16	64	47	15	26	10	7	28	29	1	—	74	113
26	447	210	237	19	23	66	49	18	39	7	5	27	29	1	1	72	91
27	471	211	260	16	25	63	59	25	37	7	12	31	26	1	—	68	101
28	465	205	260	11	20	63	64	17	37	10	2	29	22	—	—	75	115
29	427	219	208	21	13	74	49	23	29	10	7	20	22	—	2	71	86

資料：福岡県(保健統計年報)

### 12-4 献血の状況

年度	総数		地域		職域	
	受付数	採血数	受付数	採血数	受付数	採血数
平成27年度	915	829	513	464	402	365
28	894	821	427	383	467	438
29	1,185	1,059	538	483	647	576
30	1,163	1,060	500	441	663	619
令和元年度	1,082	986	552	501	530	485

資料：健康福祉課

## 12-5 予防接種の状況

(単位：人)

種 別	平成27年度	平成28年度	平成29年度	平成30年度	令和元年度
総 数	11,021	11,122	11,495	11,703	10,519
B C G	238	213	216	209	187
ポリオ（急性灰白髄炎）	42	22	18	6	-
三種混合（百日ぜき、ジフテリア、破傷風）	3	-	-	-	-
四種混合（百日ぜき、ジフテリア、破傷風、ポリオ）	934	881	874	884	747
二種混合（ジフテリア、破傷風）	139	144	166	186	156
麻しん	-	-	-	-	-
風しん	-	-	-	-	-
麻しん風しん混合	445	437	411	441	380
ヒブ（H i b）	953	838	871	862	701
小児用肺炎球菌（7価）	947	838	869	864	728
日本脳炎	842	877	917	984	970
子宮頸がん予防（H P V）	2	-	-	-	-
水痘	491	433	372	443	354
B型肝炎	-	325	639	627	543
インフルエンザ	5,227	5,314	5,273	5,444	5,291
高齢者肺炎球菌（23価）	758	800	869	753	462

※平成24年9月から不活化ポリオワクチン、11月から四種混合ワクチンが定期予防接種（A類疾病）に追加。

※平成25年4月からヒブワクチン、小児肺炎球菌ワクチン、ヒトパピローマウイルス（子宮頸がん）予防ワクチンが定期予防接種（A類疾病）に追加。6月からヒトパピローマウイルス（子宮頸がん）予防ワクチン予防接種が積極的勧奨差し控えとなった。

※平成26年10月1日から水痘ワクチンが定期予防接種（A類疾病）、高齢者肺炎球菌ワクチンが定期予防接種（B類疾病）に追加。

※平成28年10月からB型肝炎ワクチンが定期予防接種（A類疾病）に追加。

資料：健康福祉課

## 12-6 保健センターパレット利用状況

(利用率=利用日数÷利用可能日数)

区分	利用件数等			
	開館日数	利用日数	利用率(%)	件数
平成27年度	276	256	92.8	491
28	271	244	90.0	422
29	252	228	90.5	422
30	256	225	87.9	407
令和元年度	229	197	86.0	333
貸館利用				
平成27年度	276	89	32.2	123
28	271	98	36.2	140
29	252	77	30.6	120
30	256	77	30.1	119
令和元年度	229	72	31.4	97

資料：健康福祉課

## 12-7 ごみ処理状況

世帯数は年度末現在である。

(単位：世帯、t)

年 度	世帯数	総排出量	可燃ごみ	分別収集	粗大ごみ	直接搬入 ごみ	集団回収 資源物
平成 27 年度	13,030	8,952	7,055	348	792	-	757
28	13,062	8,538	6,755	322	742	4	714
29	13,154	8,532	6,782	319	770	5	656
30	13,224	8,603	6,878	324	797	14	590
令和 元 年度	13,330	8,694	7,033	311	828	17	505

※直接搬入ごみは、平成28年4月より開始

資料：環境保全課

## 12-8 拠点回収/リサイクルごみ量

(単位：t)

年 度	平成27年度	平成28年度	平成29年度	平成30年度	令和元年度
合 計	757	714	656	590	505
缶	5	6	6	6	6
ビン	21	22	21	20	17
紙パック	1	1	1	1	1
白色トレイ	2	2	3	2	-
発泡スチロール	3	2	1	1	-
ペットボトル	7	7	8	9	9
その他プラスチック製容器包装	1	1	2	4	10
シュレッダー紙	5	5	1	-	-
新聞紙	271	256	221	184	146
雑誌類	184	165	157	144	137
ダンボール	202	202	195	180	149
古布	55	45	40	39	30

※リサイクル活動団体回収分、市役所実施分、くらしクリーンセンター実施分の合計。

※令和元年度から白色トレイ、発泡スチロールを「その他プラスチック製容器包装」に合算。

資料：環境保全課

### 12-9 し尿処理状況

(単位：人・kl)

年 度	人 口	く み 取 り		し 尿 処 理 量		1日当たり処理量		
		総 数	普通便槽	簡易水洗	浄化槽		く み 取 り	
								総 数
平成 27 年度	28,762	17,297	4,969	12,328	9,917	21,417	11,962	91.45
28	28,379	16,039	4,709	11,330	10,248	20,800	12,185	90.37
29	28,244	15,326	4,592	10,734	10,478	20,241	11,747	87.64
30	28,091	14,663	4,356	10,277	10,700	20,096	12,451	89.17
令和 元 年度	27,757	14,069	4,160	9,909	10,762	20,036	12,405	88.88

資料：環境保全課、下水道課

### 12-10 下水道普及状況

(単位：ha・戸・人・%)

年 度	面 積		世 帯		人 口			普 及 率				
	行政区域 面 積	事業計画 区域面積	処理区域 面 積	処理区域内 戸 数 (A)	水洗化戸数 (B)	普及率 B/A	行政区域 内人口 (D)	処理区域 内人口 (E)	処理人口 (F)	F/D	F/E	E/D
										F/E	E/D	
平成 27 年度	13,999	244	127	1,144	425	37.2	28,762	2,949	1,264	4.4	42.9	10.3
28	13,999	274	130	1,159	474	40.9	28,379	2,986	1,445	5.1	48.4	10.5
29	13,999	323	146	1,423	593	41.7	28,244	3,423	1,829	6.5	53.4	12.1
30	13,999	323	151	1,484	692	46.6	28,091	3,792	2,149	7.7	56.7	13.5
令和 元 年度	13,999	323	161	1,621	735	45.3	27,757	4,109	2,354	8.5	57.3	14.8

資料：下水道課

### 13. 教育・文化

#### 13-1 市内の学校等の状況

(令和2年5月1日現在)

区 分	学 校 数	教 員 数	在 学 者 数			1 校平均 在学者数	1 教員当たり 在学者数
			総 数	男	女		
高 等 学 校 (県立)	1	42	352	261	91	352.0	8.4
中 学 校 (市立)	2	54	704	366	338	352.0	13.0
小 学 校 (市立)	5	110	1,348	667	681	269.6	12.3
幼 稚 園 (市立)	3	21	135	70	65	45.0	6.4

資料：学校基本調査（学校教育課）、福岡県教育便覧

#### 13-2 市立小中学校児童生徒数の推移

(5月1日現在、指数：平成28年=100)

年次	小 学 校				中 学 校			
	学校数	本務教員数	児童数	児童数指数	学校数	本務教員数	生徒数	生徒数指数
平成 28 年	9	137	1,460	100	2	57	747	100
29	5	114	1,422	97	2	55	694	93
30	5	114	1,404	96	2	54	695	93
31	5	115	1,374	94	2	54	705	94
令和 2 年	5	110	1,348	92	2	54	704	94

資料：学校基本調査（学校教育課）

#### 13-3 幼稚園・認定こども園（教育利用）の状況

(令和2年5月1日現在)

園 名	園 児 数						本 務 教員数	職 員 数
	総 数	男	女	3 歳	4 歳	5 歳		
幼稚園総数	135	70	65	36	42	57	15	-
宮田南	13	8	5	-	5	8	3	-
宮田北	8	1	7	-	4	4	3	-
若宮	114	61	53	36	33	45	9	-
認定こども園総数	178	95	83	51	66	61	43	1
宮若さくらこども園	178	95	83	51	66	61	43	1
総 数	313	165	148	87	108	118	58	1

資料：学校基本調査（学校教育課）

### 13-4 市立小学校の状況

(令和2年5月1日現在)

学校名	学級数	1学級当たり人員	児童数			本務教員数	事務職員数
			総数	男	女		
総数	62	21.7	1,348	667	681	110	5
宮田南	14	20.4	285	130	155	22	1
宮田北	12	18.5	222	110	112	21	1
宮田東	8	19.9	159	79	80	18	1
宮田	8	19.6	157	86	71	16	1
宮若西	20	26.3	525	262	263	33	1

資料：学校基本調査（学校教育課）

### 13-5 市立中学校の状況

(令和2年5月1日現在)

学校名	学級数	1学級当たり人員	生徒数			本務教員数	事務職員数
			総数	男	女		
総数	25	28.2	704	366	338	54	3
宮若東	15	29.4	441	220	221	33	2
宮若西	10	26.3	263	146	117	21	1

資料：学校基本調査（学校教育課）

### 13-6 高等学校の状況

(令和2年5月1日現在)

学校名	学科	生徒数						教員数	事務職員
		総数	男	女	1年	2年	3年		
総数		352	261	91	153	96	103	42	8
(県立) 鞍手竜徳高校	総合学科	352	261	91	153	96	103	42	8

資料：福岡県教育便覧

### 13-7 中学校卒業後の進学および就職動向

就職進学者は就職者に含む。

(単位：人・%)

年次	卒業生数	進学者		就職者		うち県外就職		その他	
		実数	進学率	実数	就職率	実数	就職率	実数	率
平成27年度	237	232	97.9	2	0.8	-	-	3	1.3
28	282	281	99.6	1	0.4	-	-	-	-
29	238	233	97.9	1	0.4	-	-	4	1.7
30	236	231	97.9	3	1.3	-	-	2	0.8
令和元年度	227	222	97.8	-	-	-	-	5	2.2

資料：学校基本調査（学校教育課）



### 13-8 図書館の利用状況

① 宮若市立図書館 宮若リコリス

(単位：人・冊)

年 度	蔵 書 冊 数			貸 出 冊 数			貸 出 者
	総 数	児 童	その他	総 数	児 童	その他	
平成27年度	88,288	24,190	64,098	137,320	43,944	93,376	34,537
28	96,019	26,072	69,947	142,015	45,151	96,864	37,202
29	105,046	28,875	76,171	137,177	43,073	94,104	36,559
30	114,194	31,896	82,298	135,409	42,339	93,070	35,596
令和元年度	123,631	35,337	88,294	135,739	40,275	95,464	36,015

② 若宮コミュニティセンター ハートフル図書室

年 度	蔵 書 冊 数			貸 出 冊 数			貸 出 者
	総 数	児 童	その他	総 数	児 童	その他	
平成27年度	27,673	9,176	18,497	30,575	9,847	20,728	9,032
28	29,256	9,808	19,448	29,370	9,957	19,413	8,598
29	30,713	10,408	20,305	28,769	9,752	19,017	8,729
30	31,432	10,809	20,623	29,850	10,496	19,354	8,805
令和元年度	32,241	11,069	21,172	30,152	9,783	20,369	8,695

※蔵書冊数は一般書、児童書、視聴覚資料及び雑誌の図書館内すべての資料点数です。

資料：社会教育課「図書館要覧」

### 13-9 西鞍の丘総合運動公園利用状況

(単位：人)

年 度	総 数	芝生フィールド	多目的広場	クラブハウス
平成 27 年度	43,538	19,432	19,329	4,777
28	60,695	25,479	28,283	6,933
29	47,943	18,514	25,221	4,208
30	36,623	12,151	20,869	3,603
令和 元 年度	43,930	17,695	19,617	6,618

※有料施設のみ

資料：社会教育課

### 13-10 光陵グリーンパーク利用状況

(単位：人)

年 度	総 数	野球場	多目的グラウンド	アリーナ	トレーニング室
平成 27 年度	21,406	21,406	-	-	-
28	25,036	23,353	1,683	-	-
29	25,489	23,976	1,513	-	-
30	49,835	27,222	2,481	16,324	3,808
令和 元 年度	42,348	20,181	3,057	14,618	4,492

資料：社会教育課

### 13-11 宮田B&G海洋センター利用状況

(単位：人)

年 度	総数	体育館	プール	テニスコート
平成 27 年度	24,804	18,692	2,109	4,003
28	25,617	19,391	1,772	4,454
29	24,035	17,533	2,116	4,386
30	22,555	16,632	2,282	3,641
令和 元 年度	22,848	17,979	2,306	2,563

資料：社会教育課

### 13-12 その他体育施設利用状況

(単位：人)

年 度	市民グラウンド(高野)	テニスコート(高野)	市民体育館(高野)	市民球技場(本城)
平成 27 年度	7,273	9,530	12,035	3,697
28	3,526	6,296	9,852	2,505
29	3,550	1,923	10,245	1,710
30	3,129	430	9,126	1,867
令和 元 年度	2,648	263	7,787	2,137

年 度	柔剣道場
平成 27 年度	12,303
28	13,648
29	10,108
30	8,707
令和 元 年度	6,871

資料：社会教育課

13-13 市内の指定文化財

(令和2年1月1日現在)

指 定 別	総 数	有 形						無 形	民 俗		天 然 記 念 物	史 跡
		建 造 物	彫 刻	絵 画 工 芸	古 文 書	考 古 資 料	歴 史 資 料		無 形	有 形		
総 数	24	-	4	4	1	3	2	-	2	3	1	4
国指定	1	-	-	-	-	-	-	-	-	-	-	1
県指定	8	-	2	1	-	2	-	-	1	1	-	1
市指定	15	-	2	3	1	1	2	-	1	2	1	2

指 定 対 象 物		所 在 地	
《 国指定文化財 》			
史 跡	竹原古墳	竹原731番地2	
《 県指定文化財 》			
有形文化財	(建造物)	-	
	(彫 刻)	木造如来形坐像 木造十一面観音菩薩坐像	上有木1633番地1 黒丸1558番地1 清水寺
	(工 芸)	梵鐘	湯原62番地 東禅寺
	(考古資料)	銅製経筒 銅製経筒	沼口1093番地 沼口1093番地 法蓮寺 法蓮寺
有形民俗文化財		若宮の舞台(乙野舞台・宮永舞台)	乙野261番地 宮永628番地 乙野天満宮 宮永天満神社
無形民俗文化財		平八月祭り	平 岡見神社外 平八月祭り保存会
史 跡	損ヶ熊古墳	原田700番地2	
《 市指定文化財 》			
有形文化財	(建造物)	-	
	(彫 刻)	山崎の阿弥陀如来像 宮永八幡神社神像	倉久3239番地 宮永244番地 (九州歴史資料館へ寄託)
	(古文書)	福岡藩犬鳴別館絵図	宮田29番地1 (九州歴史資料館へ寄託)
	(絵 画)	若宮八幡宮三十六歌仙絵 山口八幡宮福岡藩黒田家上屋敷泥絵繪馬 華嚴釈迦図	水原396番地1 山口1580番地 宮田5629番地 (福岡市美術館へ寄託) 山口八幡宮 瑞石寺
	(考古資料)	平山出土経筒	上大隈573番地 宮若市石炭記念館
	(歴史資料)	アルコ22号機関車 平山寺宝篋印塔	上大隈573番地 黒丸1363番地 宮若市石炭記念館 平山寺
有形民俗文化財		宮永神楽面 日吉神社神戸港絵馬	宮永 (宮若市中央公民館若宮分館にて保管) 下1150番地 日吉神社
無形民俗文化財		若宮八幡宮神幸祭	水原396番地1
天然記念物		清水寺ビヤクシン	黒丸1558番地1 清水寺
史 跡	黒田藩犬鳴別館 高野剣塚古墳	犬鳴311番地 高野234番地、235番地	

資料：社会教育課

## 14. 警察・消防・安全

### 14-1 交通事故発生状況

各年の人口は9月30日現在の人口である。年次の指数については、平成26年を100とした。

(単位：人・%)

年 月	事 故 件 数		死 傷 者 数			人 口 (C)	交 通 事 故 率	
	実数(A)	指 数	総数(B)	死 者	傷 者		A/C	B/C
平成 27 年	199	100	301	1	300	28,947	0.69	1.04
28	171	86	226	2	224	28,617	0.60	0.79
29	187	94	252	4	248	28,303	0.66	0.89
30	153	77	216	-	216	28,199	0.54	0.77
令和 元 年	168	84	231	-	231	28,017	0.60	0.82

資料：福岡県警察本部

### 14-2 交番別交通事故状況

年度	総 数			宮若警部交番			下有木駐在所			山口駐在所			若宮駐在所			吉川駐在所		
	発生 件数	死者	傷者	発生 件数	死者	傷者	発生 件数	死者	傷者	発生 件数	死者	傷者	発生 件数	死者	傷者	発生 件数	死者	傷者
平成27年	199	1	300	97	1	154	26	-	34	11	-	13	34	-	49	31	-	50
28	171	2	224	87	1	124	22	-	25	14	-	16	35	-	45	13	1	14
29	187	4	248	99	2	138	25	1	29	18	-	23	27	-	33	18	1	25
30	153	-	216	70	-	100	24	-	33	15	-	21	29	-	43	15	-	19
令和元年	168	-	231	77	-	107	19	-	23	29	-	43	21	-	27	22	-	31

(注) 交番別については、発生件数、傷者数で若干の誤差が生じる。

資料：福岡県警察本部

### 14-3 年齢別交通事故発生状況 (直方警察署管内)

この表は、直方警察署管内で発生した1当年齢別交通事故発生状況を表したものである。

年 次	総 数	14歳以下	15歳～64歳	65歳以上	うち70歳以上	不 明
平成27年	855 (3)	2 (-)	645 (2)	195 (1)	119 (-)	13 (-)
28	679 (5)	1 (-)	521 (3)	144 (2)	81 (-)	13 (-)
29	798 (7)	0 (-)	603 (5)	182 (2)	101 (-)	13 (-)
30	664 (3)	0 (-)	501 (1)	157 (2)	104 (-)	6 (-)
31	613 (-)	0 (-)	446 (-)	159 (-)	105 (-)	8 (-)

※( )内は死者数

資料：直方警察署

### 14-4 少年非行

この表は、宮若市における少年犯罪の検挙人数を表したものであり、発生地主義による。

(単位：人)

年 次	総 数	凶 悪 犯	粗 暴 犯	知 能 犯	窃 盗 犯	その他の刑法犯
平成 27 年	8	-	-	-	4	4
28	13	-	6	-	5	2
29	9	-	5	-	3	1
30	11	-	8	-	2	1
31	3	-	2	-	1	-

資料：福岡県警察本部

### 14-5 刑法犯罪発生件数

この表は、宮若市内における刑法犯罪発生状況を罪種別に表わしたものであり、発生地主義による。

年次	総数	凶悪犯		粗暴犯			暴行犯			知能犯			風俗犯		業務上過失	その他の刑法犯							
		総数	殺人	強盗	放火	強姦	総数	恐喝	傷害	暴行	脅迫	凶器準備集合	窃盗	総数			詐欺	横領	偽造	汚職	背任(その他)	総数	わいせつ
平成 27 年	275	-	-	-	-	17	-	7	10	-	-	221	4	3	-	1	-	-	-	-	-	-	33
28	200	-	-	-	-	15	-	7	6	2	-	149	5	5	-	-	-	-	-	-	1	-	30
29	237	1	1	-	-	13	-	4	9	-	-	200	4	4	-	-	-	-	-	-	2	-	17
30	201	-	-	-	-	17	-	13	3	1	-	145	7	6	1	-	-	-	-	-	3	-	29
31	192	1	-	-	1	17	2	4	9	2	-	144	2	2	-	-	-	-	-	-	1	-	27

資料：福岡県警察本部

### 14-6 特別法令違反検挙件数・人数

この表は、直方警察署管内における特別法令違反検挙件数・人員数を特別法令違反別に表わしたものであり、発生地主義による。

年次	総数		公職選挙法	廃棄物処理法	軽犯罪法	売春防止法	風俗営業適正化法	鉄砲刀剣所持取締法	毒物劇物取締法	大麻取締法	迷惑防止条例	児童ポルノ禁止法		児童福祉法	青少年保護条例	覚せい剤取締法		入管法		その他の法令		
	件数	人数										件数	人数			件数	人数	件数	人数	件数	人数	件数
平成 27 年	67	44	1	4	3	7	1	1	2	2	1	4	4	-	-	-	27	10	6	1	9	7
28	57	50	-	-	2	2	1	1	1	1	1	8	7	2	2	-	18	10	2	2	10	10
29	48	41	-	-	2	4	4	-	-	1	6	5	1	1	1	1	16	11	-	-	8	8
30	85	71	-	-	2	11	13	-	-	3	4	7	6	3	2	-	19	16	12	7	7	4
31	114	92	-	-	-	25	13	5	2	1	4	6	6	24	15	9	3	3	1	1	11	11

資料：福岡県警察本部

## 14-7 火災状況

焼損棟数は、全焼、半焼、部分焼（ぼや含む）の合計値である。

年次	火災件数				罹災死傷者				延焼損面積				損害見積額 (千円)				
	総数	建物	山林・原野	車両	焼損棟数		世帯数	人員数	死者	傷者	建物 (㎡)	山林・原野 (a)	総額	建物	山林・原野	車両	その他
					その他	その他											
平成 27 年	15	12	-	1	2	18	11	25	-	5	1,398	-	60,834	60,724	-	10	100
28	12	5	-	3	4	7	3	10	-	1	829	-	2,968	2,338	-	365	265
29	15	5	-	6	4	5	10	26	1	8	5,994	-	451,460	447,609	-	1,869	1,982
30	10	5	-	3	2	6	2	3	-	1	110	-	4,744	2,651	-	390	1,703
31	12	8	1	2	1	8	5	9	1	-	915	26	14,220	10,837	-	3,214	169

資料：直方鞍手広域消防本部

## 14-8 出火原因別火災件数

年次	総数	たばこ	たき火	火遊び	こんろ	放火	風呂かまど	ストーブ	放火の疑い	マッチ・ライター	煙突煙道	電燈電話等の配線	その他	不明調査中	火入れ	焼却炉	電気装置	内燃機関	ローソク
平成 27 年	15	1	-	-	4	1	-	2	-	-	-	2	2	2	1	-	-	-	-
28	12	-	-	-	1	2	-	-	1	-	-	-	6	2	-	-	-	-	-
29	15	-	-	-	1	2	-	1	-	-	-	-	6	3	1	-	-	1	-
30	10	-	-	1	1	-	-	-	-	1	-	-	5	-	1	-	-	1	-
31	12	-	-	-	-	-	-	-	2	-	-	2	6	1	1	-	-	-	-

資料：直方鞍手広域消防本部

### 14-9 消防職員および消防施設数

年 度	消 防 本 部										消防団		水利施設数					
	消防職員数	消 防 車 数 (台)									団員数	ポンプ車	総数	消火栓	貯水槽			
		総 数	ポンプ車	スノーケル車	梯子車	化学車	タンク車	指令車	工作車	救急車						可搬積載車	その他	
平成 27 年度	86	21	-	-	1	1	4	1	1	1	5	-	8	382	11	628	418	210
28	88	21	-	-	1	1	4	1	1	1	5	-	8	379	11	627	416	211
29	87	21	-	-	1	1	4	1	1	1	5	-	8	373	11	630	417	213
30	86	21	-	-	1	1	4	1	1	1	5	-	8	365	11	646	437	209
平成 元 年度	85	22	-	-	1	1	4	1	1	1	5	-	9	371	10	632	418	214

資料：直方鞍手広域消防本部

### 14-10 救急事故出動件数

年 次	総 数	交通事故	急 病	一般負傷	自損行為	労働災害	加 害	運動競技	火 災	自然災害	水 難	その他
平成 27 年	1,555	119	956	250	12	12	3	7	15	-	1	180
28	1,535	107	963	212	17	17	9	4	15	-	2	189
29	1,567	118	987	228	14	14	2	5	17	-	-	182
30	1,556	91	985	210	18	18	1	11	12	-	-	210
31	1,515	107	968	234	9	15	4	10	13	-	-	155

資料：直方鞍手広域消防本部

### 14-11 救急事故搬送人員数

年 次	総 数	交通事故	急 病	一般負傷	自損行為	労働災害	加 害	運動競技	火 災	自然災害	水 難	その他
平成 27 年	1,448	115	898	233	8	11	2	7	2	-	-	172
28	1,427	104	902	201	4	17	8	4	1	-	2	184
29	1,487	125	936	214	7	13	2	5	6	-	-	179
30	1,452	88	920	200	10	18	1	10	1	-	-	204
31	1,412	106	904	219	7	16	2	8	-	-	-	150

資料：直方鞍手広域消防本部

15. 行財政

15-1 市職員数

(令和2年4月1日現在)

総数	一般行政職				税務職		看護・保健職 係員	福祉職		企業職員			技能 労務職			教育公務員			
	調整監	課長級	課長補佐級	係長級	係員	課長級		係長級	係員	係長級	係員	課長級	係長級	係員	課長級	係長級	係員	課長級	係長級
249	1	23	13	39	113	1	3	10	8	2	9	1	2	4	8	1	1	2	8
183	1	18	8	34	89	1	3	10	7	2	9	-	-	-	1	-	-	-	
1	1	-	-	-	-	-	-	-	-	-	-	-	-	-	-	-	-	-	
23	-	2	1	3	15	-	-	-	2	-	-	-	-	-	-	-	-	-	
6	-	1	-	2	3	-	-	-	-	-	-	-	-	-	-	-	-	-	
9	-	1	-	2	6	-	-	-	-	-	-	-	-	-	-	-	-	-	
14	-	-	-	-	-	1	3	10	-	-	-	-	-	-	-	-	-	-	
5	-	1	-	1	3	-	-	-	-	-	-	-	-	-	-	-	-	-	
8	-	1	-	2	5	-	-	-	-	-	-	-	-	-	-	-	-	-	
5	-	1	1	1	2	-	-	-	-	-	-	-	-	-	-	-	-	-	
6	-	1	1	2	2	-	-	-	-	-	-	-	-	-	-	-	-	-	
17	-	1	-	5	8	-	-	-	-	-	2	-	-	-	1	-	-	-	
13	-	1	1	2	4	-	-	-	5	-	-	-	-	-	-	-	-	-	
15	-	1	-	2	3	-	-	-	-	2	7	-	-	-	-	-	-	-	
6	-	1	-	2	3	-	-	-	-	-	-	-	-	-	-	-	-	-	
6	-	1	1	1	3	-	-	-	-	-	-	-	-	-	-	-	-	-	
7	-	1	-	2	4	-	-	-	-	-	-	-	-	-	-	-	-	-	
9	-	1	1	2	5	-	-	-	-	-	-	-	-	-	-	-	-	-	
10	-	1	-	2	7	-	-	-	-	-	-	-	-	-	-	-	-	-	
15	-	1	1	2	11	-	-	-	-	-	-	-	-	-	-	-	-	-	
8	-	1	1	1	5	-	-	-	-	-	-	-	-	-	-	-	-	-	
2	-	1	-	-	1	-	-	-	-	-	-	-	-	-	-	-	-	-	
9	-	-	1	-	1	-	-	-	-	-	-	1	2	4	-	-	-	-	
40	-	2	2	4	13	-	-	-	-	-	-	-	-	-	7	1	1	2	
15	-	1	1	1	3	-	-	-	-	-	-	-	-	-	-	-	-	2	
14	-	-	-	2	2	-	-	-	-	-	-	-	-	-	7	1	1	-	
11	-	1	1	1	8	-	-	-	-	-	-	-	-	-	-	-	-	-	
4	-	1	1	-	2	-	-	-	-	-	-	-	-	-	-	-	-	-	
2	-	-	-	1	1	-	-	-	-	-	-	-	-	-	-	-	-	-	
2	-	1	-	-	1	-	-	-	-	-	-	-	-	-	-	-	-	-	
7	-	-	1	-	5	-	-	-	1	-	-	-	-	-	-	-	-	-	



## 15-2 公職選挙の投票状況

(比)は比例代表区、(選)は選挙区、(小)は小選挙区のことである。

(単位：人・%)

選挙名	選挙執行 年月日	当日有権者数			投票者数			投票率
		総数	男	女	総数	男	女	
参議院議員選挙(選)	H28. 7. 10	24,185	11,272	12,913	13,794	6,462	7,332	57.04%
参議院議員選挙(比)	H28. 7. 10	24,201	11,275	12,926	13,793	6,462	7,331	56.99%
衆議院議員選挙(小)	H29. 10. 22	23,844	11,161	12,683	13,301	6,274	7,027	55.78%
衆議院議員選挙(比)	H29. 10. 22	23,844	11,161	12,683	13,301	6,274	7,027	55.78%
宮若市長選挙					無投票			
宮若市議会議員選挙	H30. 3. 11	23,555	11,011	12,544	14,531	6,604	7,927	61.69%
福岡県知事選挙	H31. 4. 7	23,435	10,947	12,488	10,659	5,011	5,648	45.48%
福岡県議会議員選挙	H31. 4. 7	23,435	10,947	12,488	10,623	4,986	5,637	45.33%
参議院議員選挙(選)	R1. 7. 21	23,455	10,974	12,481	11,216	5,347	5,869	47.82%
参議院議員選挙(比)	R1. 7. 21	23,455	10,974	12,481	11,216	5,347	5,869	47.82%

資料：選挙管理委員会

15-3 投票区別投票者数

(単位：人)

区	分	総数		投票区													
		第1	第2	第3	第4	第5	第6	第7	第8	第9	第11	第11	第12	第13	第14		
参議院議員 選挙 (選挙区) H28年7月10日	有権者	24,185	3,201	1,523	1,544	1,364	1,990	3,472	1,269	295	1,625	3,991	1,936	1,145	645	185	
	男	11,272	1,487	718	715	575	894	1,624	640	146	750	1,855	937	540	307	84	
	女	12,913	1,714	805	829	789	1,096	1,848	629	149	875	2,136	999	605	338	101	
	投票者	13,794	1,869	857	843	727	1,062	2,012	719	160	937	2,329	1,117	634	402	126	
	男	6,462	852	397	401	309	475	938	369	76	438	1,083	564	299	203	58	
	女	7,332	1,017	460	442	418	587	1,074	350	84	499	1,246	553	335	199	68	
投票率	57.04%	58.39%	56.27%	54.60%	53.30%	53.37%	57.95%	56.66%	54.24%	57.66%	58.36%	57.70%	55.37%	62.33%	68.11%		
衆議院議員 選挙 (小選挙区) H29年10月22日	有権者	23,844	3,188	1,505	1,496	1,352	1,925	3,440	1,241	287	1,598	3,993	1,877	1,133	636	173	
	男	11,161	1,477	714	691	577	864	1,625	627	146	731	1,870	907	545	309	78	
	女	12,683	1,711	791	805	775	1,061	1,815	614	141	867	2,123	970	588	327	95	
	投票者	13,301	1,771	792	805	706	973	1,948	663	164	942	2,300	1,098	647	365	127	
	男	6,274	803	371	382	296	458	923	334	82	438	1,077	554	311	184	61	
	女	7,027	968	421	423	410	515	1,025	329	82	504	1,223	544	336	181	66	
投票率	55.78%	55.55%	52.62%	53.81%	52.22%	50.55%	56.63%	53.42%	57.14%	58.95%	57.60%	58.50%	57.11%	57.39%	73.41%		
衆議院議員 選挙 (比例代表) H29年10月22日	有権者	23,844	3,188	1,505	1,496	1,352	1,925	3,440	1,241	287	1,598	3,993	1,877	1,133	636	173	
	男	11,161	1,477	714	691	577	864	1,625	627	146	731	1,870	907	545	309	78	
	女	12,683	1,711	791	805	775	1,061	1,815	614	141	867	2,123	970	588	327	95	
	投票者	13,301	1,771	792	805	706	973	1,948	663	164	942	2,300	1,098	647	365	127	
	男	6,274	803	371	382	296	458	923	334	82	438	1,077	554	311	184	61	
	女	7,027	968	421	423	410	515	1,025	329	82	504	1,223	544	336	181	66	
投票率	55.78%	55.55%	52.62%	53.81%	52.22%	50.55%	56.63%	53.42%	57.14%	58.95%	57.60%	58.50%	57.11%	57.39%	73.41%		
宮若市議会 議員選挙 H30年3月11日	有権者	23,555	3,104	1,481	1,488	1,399	1,923	3,398	1,196	280	1,581	3,953	1,839	1,115	626	172	
	男	11,011	1,440	702	688	603	861	1,599	596	144	724	1,845	887	539	305	78	
	女	12,544	1,664	779	800	796	1,062	1,799	600	136	857	2,108	952	576	321	94	
	投票者	9,024	1,315	566	592	638	807	1,419	469	118	571	1,317	513	446	210	43	
	男	4,407	659	287	289	280	368	708	268	67	264	655	237	214	93	18	
	女	4,617	656	279	303	358	439	711	201	51	307	662	276	232	117	25	
投票率	38.31%	42.36%	38.22%	39.78%	45.60%	41.97%	41.76%	39.21%	42.14%	36.12%	33.32%	27.90%	40.00%	33.55%	25.00%		
福岡県知事 選挙 H31年4月7日	有権者	23,435	3,820	2,168	1,509	1,909	3,409	1,182	1,837	3,956	1,784	1,072	619	170	※平成30年度に 投票区を見直し、 旧第2、第8、第9 投票区について 統廃合を実施した ことにより、福岡 県知事・県議会議 員選挙から全12 投票区となった。		
	男	10,947	1,764	1,022	658	858	1,592	581	864	1,849	863	513	306	77			
	女	12,488	2,056	1,146	851	1,051	1,817	601	973	2,107	921	559	313	93			
	投票者	10,659	1,774	833	530	744	1,587	547	825	1,880	954	533	330	122			
	男	5,011	806	400	236	341	736	274	379	865	483	259	172	60			
	女	5,648	968	433	294	403	851	273	446	1,015	471	274	158	62			
投票率	45.48%	46.44%	38.42%	35.12%	38.97%	46.55%	46.28%	44.91%	47.52%	53.48%	49.72%	53.31%	71.76%				
福岡県議会 議員選挙 H31年4月7日	有権者	23,435	3,820	2,168	1,509	1,909	3,409	1,182	1,837	3,956	1,784	1,072	619	170			
	男	10,947	1,764	1,022	658	858	1,592	581	864	1,849	863	513	306	77			
	女	12,488	2,056	1,146	851	1,051	1,817	601	973	2,107	921	559	313	93			
	投票者	10,623	1,761	832	527	743	1,580	541	824	1,879	953	531	330	122			
	男	4,986	797	399	233	340	730	272	379	864	482	258	172	60			
	女	5,637	964	433	294	403	850	269	445	1,015	471	273	158	62			
投票率	45.33%	46.10%	38.38%	34.92%	38.92%	46.35%	45.77%	44.86%	47.50%	53.42%	49.53%	53.31%	71.76%				

※国政選挙は在外選挙人含む。

資料：選挙管理委員会

## 15-4 市の財産

各年度末における現在高である。

(単位：千円・㎡)

年 度	基 金				出資による 権利	建 物	土 地
	総 額	財政調整	減 債	その他			
平成 27 年度	10,832,258	3,421,711	374,355	7,036,192	286,670	218,105	5,757,554
28	11,577,856	3,459,210	378,457	7,740,189	286,670	210,652	5,714,808
29	12,166,025	3,481,522	380,894	8,303,609	286,670	209,631	5,701,417
30	12,486,184	3,617,660	381,128	8,487,396	286,670	216,849	5,702,585
令和 元 年度	12,668,183	3,619,820	381,361	8,667,002	286,670	219,724	5,792,931

資料：財政課「地方財政状況調査」、管財課「財産に関する調査」

## 15-5 普通会計歳入の推移

(単位：千円・%)

区 分	平成27年度		平成28年度		平成29年度		平成30年度		令和元年度	
	決算額	構成比	決算額	構成比	決算額	構成比	決算額	構成比	決算額	構成比
歳入総額	18,014,030	100%	16,873,362	100%	17,100,627	100%	18,885,715	100%	18,260,013	100%
市 税	4,281,615	23.8%	4,686,725	27.8%	4,858,664	28.4%	4,827,018	25.6%	5,411,130	29.6%
地方譲与税	161,267	0.9%	159,759	0.9%	159,676	0.9%	161,933	0.9%	166,656	0.9%
利子割交付金	4,713	0.0%	2,413	0.0%	4,398	0.0%	3,846	0.0%	1,708	0.0%
配当割交付金	13,358	0.1%	7,880	0.0%	11,368	0.1%	8,539	0.0%	9,779	0.1%
株式等譲渡所得割交付金	12,445	0.1%	5,236	0.0%	12,013	0.1%	7,818	0.0%	5,956	0.0%
地方消費税交付金	675,414	3.7%	582,992	3.5%	581,549	3.4%	584,780	3.1%	571,137	3.1%
ゴルフ場利用税交付金	44,300	0.2%	46,008	0.3%	47,314	0.3%	47,363	0.3%	47,502	0.3%
特別地方消費税交付金	-	-	-	-	-	-	-	-	-	-
自動車取得税交付金	36,502	0.2%	42,537	0.3%	58,598	0.3%	61,516	0.3%	31,306	0.2%
環境性能割交付金	-	-	-	-	-	-	-	-	9,612	0.1%
地方特例交付金	10,381	0.1%	10,822	0.1%	11,639	0.1%	15,237	0.1%	54,958	0.3%
地方交付税	4,273,704	23.7%	4,262,376	25.3%	3,777,053	22.1%	3,508,857	18.6%	3,493,332	19.1%
交通安全対策特別交付金	5,809	0.0%	5,812	0.0%	5,608	0.0%	5,290	0.0%	5,028	0.0%
分担金および負担金	154,443	0.9%	157,119	0.9%	170,043	1.0%	173,309	0.9%	170,113	0.9%
使用料	285,940	1.6%	281,104	1.7%	279,222	1.6%	287,227	1.5%	238,186	1.3%
手数料	127,791	0.7%	128,026	0.8%	118,158	0.7%	126,388	0.7%	120,338	0.7%
国庫支出金	3,718,201	20.6%	3,159,038	18.7%	2,834,345	16.6%	2,909,578	15.4%	2,730,814	15.0%
国有提供施設等所在 市町村助成交付金	1,803	0.0%	1,731	0.0%	1,650	0.0%	1,581	0.0%	1,537	0.0%
県支出金	1,160,338	6.4%	989,789	5.9%	1,036,264	6.1%	1,197,415	6.3%	1,198,807	6.6%
財産収入	105,707	0.6%	288,943	1.7%	445,451	2.6%	184,181	1.0%	113,410	0.6%
寄附金	26,530	0.1%	67,573	0.4%	129,122	0.8%	631,357	3.3%	116,941	0.6%
繰入金	29,326	0.2%	20,240	0.1%	78,457	0.5%	773,000	4.1%	567,664	3.1%
繰越金	767,585	4.3%	666,804	4.0%	905,441	5.3%	1,203,670	6.4%	897,614	4.9%
諸収入	186,256	1.0%	146,157	0.9%	173,107	1.0%	175,505	0.9%	204,262	1.1%
市 債	1,930,602	10.7%	1,154,278	6.8%	1,401,487	8.2%	1,990,307	10.5%	2,092,223	11.5%

※構成比 (%) は、表示単位未満を四捨五入のため、計と内訳が一致しない場合がある。

資料：財政課「地方財政状況調査」

## 15-6 普通会計歳出（目的別及び性質別）の推移

（単位：千円・％）

区 分	平成27年度		平成28年度		平成29年度		平成30年度		令和元年度	
	決 算 額	構成比	決 算 額	構成比	決 算 額	構成比	決 算 額	構成比	決 算 額	構成比
（目的別）										
歳出総額	17,347,225	100	15,967,921	100	15,896,958	100	17,988,101	100	17,292,752	100
議会費	170,564	1.0	163,351	1.0	169,593	1.1	161,883	0.9	158,512	0.9
総務費	1,684,468	9.7	2,172,821	13.6	2,192,701	13.8	3,871,514	21.5	4,036,883	23.3
民生費	6,523,828	37.6	6,259,271	39.2	6,429,897	40.5	6,687,968	37.2	6,411,060	37.1
衛生費	1,192,772	6.9	1,120,205	7.0	1,087,861	6.8	1,040,326	5.8	1,059,238	6.1
労働費	13,462	0.1	-	-	-	-	-	-	-	-
農林水産業費	576,319	3.3	543,118	3.4	576,147	3.6	532,314	3.0	564,168	3.3
商工費	240,587	1.4	244,954	1.5	265,262	1.7	269,260	1.5	305,815	1.8
土木費	1,581,640	9.1	1,912,808	12.0	1,246,497	7.8	1,425,030	7.9	1,312,468	7.6
消防費	657,568	3.8	527,932	3.3	984,371	6.2	528,485	2.9	522,653	3.0
教育費	3,280,159	18.9	1,556,621	9.8	1,518,971	9.6	1,796,753	10.0	1,292,926	7.5
災害復旧費	-	-	16,076	0.1	-	-	120,021	0.7	56,917	0.3
公債費	1,425,858	8.2	1,450,764	9.1	1,425,658	9.0	1,554,547	8.6	1,572,112	9.1
その他	-	-	-	-	-	-	-	-	-	-
（性質別）										
歳出総額	17,347,225	100	15,967,921	100	15,896,958	100	17,988,101	100	17,292,752	100
消費的経費										
人件費	2,096,293	12.1	2,130,575	13.3	2,100,561	13.2	2,035,632	11.3	2,005,451	11.6
うち職員給	1,349,963	7.8	1,403,723	8.8	1,353,517	8.5	1,316,666	7.3	1,315,687	7.6
物件費	2,094,687	12.1	2,101,312	13.2	2,135,736	13.4	2,218,358	12.3	2,314,515	13.4
維持補修費	102,482	0.6	107,503	0.7	119,396	0.8	116,697	0.7	139,007	0.8
扶助費	4,161,603	24.0	4,110,028	25.7	4,125,208	26.0	4,009,401	22.3	4,257,021	24.6
補助費等	1,594,356	9.2	1,468,790	9.2	1,565,804	9.9	1,671,197	9.3	1,515,848	8.8
投資的経費										
普通建設事業費	3,848,016	22.2	2,185,106	13.7	2,084,745	13.1	3,509,249	19.5	2,995,157	17.3
うち補助事業費	2,570,324	14.8	968,209	6.1	862,261	5.4	1,331,652	7.4	314,807	1.8
うち単独事業費	1,228,632	7.1	1,195,867	7.5	1,199,200	7.5	2,166,671	12.1	2,661,027	15.4
失業対策事業費	-	-	-	-	-	-	-	-	-	-
災害復旧事業費	-	-	16,076	0.1	-	-	120,021	0.7	56,917	0.3
公債費	1,425,858	8.2	1,450,764	9.1	1,425,658	9.0	1,554,547	8.6	1,572,112	9.1
積立金	339,232	2.0	765,838	4.8	666,626	4.2	1,093,159	6.1	749,662	4.3
投資・出資金・貸付金	20,000	0.1	20,000	0.1	20,000	0.1	20,000	0.1	20,000	0.1
繰出金	1,664,698	9.6	1,611,929	10.1	1,653,224	10.4	1,639,840	9.1	1,667,062	9.6
その他	-	-	-	-	-	-	-	-	-	-

資料：財政課「地方財政状況調査」

## 15-7 普通会計決算の推移

(単位：千円・%)

区 分	平成27年度	平成28年度	平成29年度	平成30年度	令和元年度
歳入総額	18,014,030	16,873,362	17,100,627	18,885,715	18,260,013
歳出総額	17,347,225	15,967,921	15,896,958	17,988,101	17,292,752
歳入歳出差引	666,805	905,441	1,203,669	897,614	967,261
翌年度へ繰り越すべき財源	60,948	56,625	250,112	88,230	35,821
実質収支	605,857	848,816	953,557	809,384	931,440
単年度収支	39,735	242,959	104,741	△144,173	122,056
積立金	15,035	37,499	22,132	136,138	2,160
繰上償還金	—	—	—	—	—
積立金取崩し額	—	—	—	—	—
実質単年度収支	54,770	280,458	127,053	△8,035	124,216
基準財政需要額	7,072,499	7,170,310	7,112,654	7,201,456	7,133,166
基準財政収入額	4,022,272	3,989,542	4,302,537	4,646,657	4,499,089
標準財政規模	9,253,392	9,079,114	9,018,271	9,154,183	8,901,508
財政力指数	0.57	0.57	0.58	0.60	0.63
実質収支比率	6.5	9.3	10.6	8.8	10.5
経常収支比率	89.9	87.7	90.9	94.8	89.2
実質公債費比率	5.4	5.0	5.0	5.1	5.5
積立金現在高	10,832,258	11,577,856	12,166,025	12,486,184	12,668,183
地方債現在高	18,503,328	18,381,981	18,516,976	19,098,605	19,749,263

資料：財政課「地方財政状況調査」

## 15-8 市税徴収状況

収入済額には還付未済額を含む。固定資産税の交付金、納付金は年度総額では現年課税分に含む。

(単位：千円・%)

年度・税目別	予算額	調定額	収入済額	不納欠損額	還付未済金	翌年度繰越金	収入率
平成 27 年度	4,253,340	4,631,966	4,281,615	18,225	3	332,129	92.4
28	4,384,596	5,024,043	4,686,725	19,538	4	317,784	93.3
29	4,528,479	5,170,299	4,858,664	28,668	232	283,199	94.0
30	4,714,239	5,084,592	4,827,018	24,426	352	233,500	94.9
令和 元 年度	5,138,298	5,614,258	5,411,130	19,022	64	184,170	96.4
現年課税分	5,098,398	5,381,275	5,348,630	-	60	32,705	99.4
滞納繰越分	39,900	232,983	62,500	19,022	4	151,465	26.8
市民税	1,803,954	2,060,152	1,986,885	7,473	58	65,852	96.4
個人	1,007,455	1,087,801	1,017,152	6,826	58	63,881	93.5
現年課税分	989,455	1,004,350	991,972	-	54	12,432	98.8
滞納繰越分	18,000	83,451	25,180	6,826	4	51,449	30.2
法人	796,499	972,351	969,733	647	-	1,971	99.7
現年課税分	796,099	969,876	969,014	-	-	862	99.9
滞納繰越分	400	2,475	719	647	-	1,109	29.1
固定資産税	2,957,600	3,165,573	3,045,617	10,889	-	109,067	96.2
固定資産税	2,947,900	3,155,500	3,035,544	10,889	-	109,067	96.2
現年課税分	2,928,400	3,019,445	3,002,667	-	-	16,778	99.4
滞納繰越分	19,500	136,055	32,877	10,889	-	92,289	24.2
交付金・納付金	9,700	10,073	10,073	-	-	-	100.0
軽自動車税	95,044	110,033	100,588	660	-	8,791	91.4
現年課税分	93,044	99,031	96,864	-	6	2,173	97.8
滞納繰越分	2,000	11,002	3,724	660	-	6,618	33.8
たばこ消費税	269,700	265,595	265,595	-	-	-	100.0
現年課税分	269,700	265,595	265,595	-	-	-	100.0
滞納繰越分	-	-	-	-	-	-	-
入湯税	12,000	12,905	12,445	-	-	460	96.4

資料：税務収納課

## 15-9 税目別市税収入の推移

(単位：千円・%)

区分	平成27年度		平成28年度		平成29年度		平成30年度		令和元年度	
	決算額	構成比	決算額	構成比	決算額	構成比	決算額	構成比	決算額	構成比
総額	4,281,615	100.0	4,686,725	100.0	4,858,664	100.0	4,827,018	100.0	5,411,130	100.0
市民税	1,437,769	33.6	1,754,656	37.4	1,885,499	38.8	1,598,734	33.1	1,986,886	36.7
固定資産税	2,472,499	57.8	2,552,618	54.5	2,601,605	53.6	2,855,663	59.1	3,045,617	56.2
軽自動車税	75,686	1.8	90,833	1.9	92,344	1.9	96,042	2.0	100,587	1.9
たばこ税	281,475	6.6	274,570	5.9	265,308	5.5	262,721	5.4	265,595	4.9
入湯税	14,186	0.3	14,048	0.3	13,908	0.3	13,858	0.3	12,445	0.2

※構成比(%)は、表示単位未満を四捨五入のため、計と内訳が一致しない場合がある。

資料：財政課「地方財政状況調書」

## 15-10 財政力指数等

(単位：千円・%)

年 度	基準財政需要額	基準財政収入額	普通交付税	財政力指数	経常収支比率	実質公債費比率
平成 27 年度	7,072,499	4,022,272	3,492,582	0.571	89.9	5.4
28	7,170,310	3,989,542	3,474,000	0.566	87.7	5.0
29	7,112,654	4,302,537	3,022,796	0.576	90.9	5.0
30	7,201,456	4,646,657	2,742,621	0.602	94.8	5.1
令和 元 年度	7,133,166	4,499,089	2,740,767	0.627	89.2	5.5

資料：財政課

## 15-11 市債（現在高）の状況

(単位：千円・%)

区 分	平成27年度末		平成28年度末		平成29年度末		平成30年度末		令和元年度末	
	金 額	構成比	金 額	構成比	金 額	構成比	金 額	構成比	金 額	構成比
総 数	18,503,328	100.0	18,381,981	100.0	18,516,976	100.0	19,098,605	100.0	19,749,263	100.0
1 公共事業等債	1,224,479	6.6	1,230,451	6.7	1,237,411	6.7	1,393,211	7.3	1,290,030	6.5
2 防災・減災・国土強靱化 緊急対策事業債	—	—	—	—	—	—	—	—	4,200	0.0
3 一般単独事業債	7,185,173	38.9	6,748,317	36.8	6,817,415	36.9	7,421,964	38.9	8,532,029	43.2
うち合併特例事業債	6,114,135	33.0	5,778,372	31.4	5,493,844	29.7	5,337,583	27.9	5,794,355	29.3
4 緊急防災・減災事業債	34,563	0.2	29,802	0.2	25,021	0.1	20,222	0.1	15,403	0.1
5 公営住宅建設事業債	155,156	0.8	128,851	0.7	105,495	0.6	82,993	0.4	60,441	0.3
6 教育・福祉施設等整備事 業債	1,661,800	9.0	1,876,130	10.2	1,968,563	10.6	1,935,455	10.1	1,894,969	9.6
7 災害復旧債	91,488	0.5	71,863	0.4	53,003	0.3	45,899	0.2	31,450	0.2
(1)単独災害復旧事業債	27,782	0.2	21,213	0.1	14,586	0.1	13,401	0.1	11,357	0.1
(2)補助災害復旧事業債	63,706	0.3	50,650	0.3	38,417	0.2	32,498	0.2	20,093	0.1
8 全国防災事業債	42,400	0.2	40,064	0.2	35,386	0.2	30,699	0.2	26,002	0.1
9 臨時財政対策債	6,916,755	37.4	7,031,023	38.2	7,061,229	38.1	6,988,549	36.6	6,820,849	34.5
10 過疎対策事業債	20,956	0.1	5,404	0.0	—	—	—	—	—	—
11 辺地対策事業債	152,789	0.8	204,830	1.1	196,717	1.1	173,702	0.9	146,608	0.7
12 減税補てん債	252,922	1.4	214,289	1.2	175,204	0.9	135,771	0.7	105,851	0.5
13 財源対策債	561,520	3.0	642,052	3.5	721,277	3.9	775,993	4.1	753,463	3.8
14 都道府県貸付金	107,802	0.6	87,223	0.5	72,918	0.4	58,612	0.3	44,306	0.2
15 臨時税収補てん債	25,244	0.1	12,747	0.1	—	—	—	—	—	—
16 その他	70,281	0.4	58,935	0.3	47,337	0.3	35,535	0.2	23,662	0.1

※構成比（%）は、表示単位未満を四捨五入のため、計と内訳が一致しない場合がある。

資料：財政課「地方財政状況調査」

## 15-12 特別会計決算の推移

(単位：千円)

年 度	国民健康保険特別会計		後期高齢者医療特別会計		住宅新築資金等特別会計	
	歳 入	歳 出	歳 入	歳 出	歳 入	歳 出
平成27年度	3,868,974	4,291,926	414,272	407,205	13,789	3,789
28	3,813,485	4,258,744	414,476	407,252	15,290	4,871
29	3,803,855	4,188,105	424,967	417,040	13,322	2,562
30	3,252,495	3,553,721	435,884	427,351	134,627	134,627
令和元年度	3,100,748	3,377,933	441,527	433,762	—	—

年 度	簡易水道事業特別会計		公共下水道事業 特別会計		吉川財産区特別会計	
	歳 入	歳 出	歳 入	歳 出	歳 入	歳 出
平成27年度	101,703	101,076	732,122	693,220	761	669
28	98,842	97,749	946,504	914,142	19,886	18,030
29	115,353	114,256	686,410	658,007	2,148	1,046
30	107,598	107,377	928,224	899,418	1,183	956
令和元年度	105,941	80,673	805,204	702,596	1,708	785

資料：財政課

## 15-13 企業会計決算の推移

(単位：千円)

区 分	平成27年度	平成28年度	平成29年度	平成30年度	令和元年度
水道事業					
収益的収入	475,020	502,674	464,049	481,618	489,330
収益的支出	455,717	470,462	401,832	450,741	456,678
資本的収入	507,252	328,382	412,949	58,124	41,799
資本的支出	662,123	462,987	550,711	189,001	167,081

※収益的収支の金額は税抜額、資本的収支の金額は税込額

資料：水道課



# 16. 附録

## 16-1 行政区別人口

令和2年9月末日現在

行政区名	世帯数	男	女	計	年少人口		労働力人口		高齢化人口	
					0～14歳	割合	15～64歳	割合	65歳以上	割合
太蔵東区	222	181	225	406	49	12.07	199	49.01	158	38.92
太蔵中区	74	50	84	134	13	9.70	61	45.52	60	44.78
太蔵西区	132	123	126	249	18	7.23	119	47.79	112	44.98
太蔵南区	102	86	115	201	25	12.44	109	54.23	67	33.33
桐野東区	167	170	176	346	44	12.72	182	52.60	120	34.68
桐野本区	79	87	70	157	14	8.92	79	50.32	64	40.76
長井鶴	641	525	515	1,040	69	6.63	590	56.73	381	36.63
所田	96	94	116	210	17	8.10	99	47.14	94	44.76
生見	132	122	155	277	20	7.22	141	50.90	116	41.88
岩渕	73	58	77	135	6	4.44	63	46.67	66	48.89
脇野	89	87	93	180	13	7.22	80	44.44	87	48.33
千石	75	79	83	162	15	9.26	84	51.85	63	38.89
上大隈西	128	135	145	280	40	14.29	168	60.00	72	25.71
上大隈中	136	145	120	265	22	8.30	152	57.36	91	34.34
上大隈東	134	141	146	287	36	12.54	154	53.66	97	33.80
松尾	163	174	172	346	33	9.54	198	57.23	115	33.24
日陽	94	68	100	168	11	6.55	54	32.14	103	61.31
天竺下	106	106	107	213	22	10.33	118	55.40	73	34.27
菅牟田	99	98	111	209	33	15.79	110	52.63	66	31.58
埴安	236	149	206	355	20	5.63	140	39.44	195	54.93
磯光	246	263	288	551	81	14.70	284	51.54	186	33.76
東町(旧宮田)	321	298	303	601	47	7.82	323	53.74	231	38.44
桃山	94	73	91	164	16	9.76	83	50.61	65	39.63
鶴田	304	253	304	557	48	8.62	248	44.52	261	46.86
龍徳	538	502	574	1,076	110	10.22	532	49.44	434	40.33
本城	859	899	960	1,859	333	17.91	1,078	57.99	448	24.10
芹田	135	146	163	309	26	8.41	146	47.25	137	44.34
旭ヶ丘	54	46	46	92	5	5.43	51	55.43	36	39.13
下有木	152	174	173	347	26	7.49	187	53.89	134	38.62
上有木	169	154	191	345	41	11.88	123	35.65	181	52.46
内山	77	80	102	182	9	4.95	103	56.59	70	38.46
倉久	117	79	133	212	9	4.25	135	63.68	68	32.08
四郎丸	61	72	62	134	13	9.70	52	38.81	69	51.49
飯之倉	143	132	91	223	11	4.93	140	62.78	72	32.29
新笠松	70	55	58	113	9	7.96	48	42.48	56	49.56
勝負尻	65	45	51	96	2	2.08	36	37.50	58	60.42
水町	46	45	42	87	10	11.49	43	49.43	34	39.08
上町	96	78	93	171	10	5.85	78	45.61	83	48.54
向陽団地	49	50	51	101	20	19.80	54	53.47	27	26.73
県営宮田団地	83	69	111	180	31	17.22	111	61.67	38	21.11
和の里団地	103	72	104	176	17	9.66	84	47.73	75	42.61
百合野団地	255	276	318	594	93	15.66	299	50.34	202	34.01
新成中北	237	198	236	434	60	13.82	222	51.15	152	35.02
大之浦東南部南区	119	128	134	262	25	9.54	142	54.20	95	36.26
菅町	108	132	130	262	46	17.56	141	53.82	75	28.63
大之浦東西区	254	361	366	727	239	32.87	397	54.61	91	12.52
原町・杉坂	185	191	225	416	72	17.31	214	51.44	130	31.25
二坑	123	112	125	237	14	5.91	116	48.95	107	45.15
樺原	184	253	245	498	77	15.46	316	63.45	105	21.08
あけぼの団地	100	94	91	185	14	7.57	101	54.59	70	37.84
鍋田団地	45	57	74	131	33	25.19	85	64.89	13	9.92

行政区名	世帯数	男	女	計	年少人口		労働力人口		高齢化人口	
					0～14歳	割合	15～64歳	割合	65歳以上	割合
雇用促進住宅宮田桐野宿舍	96	64	91	155	28	18.06	118	76.13	9	5.81
陽の浦団地	110	78	93	171	13	7.60	77	45.03	81	47.37
梅ノ木団地	45	56	47	103	14	13.59	61	59.22	28	27.18
ニュータウン杉坂	135	151	167	318	24	7.55	197	61.95	97	30.50
白百合団地	244	247	285	532	42	7.89	286	53.76	204	38.35
矢萩団地	95	68	98	166	22	13.25	83	50.00	61	36.75
美里ヶ丘団地	59	84	102	186	28	15.05	141	75.81	17	9.14
宮田地区計	9,154	8,813	9,760	18,573	2,238	12.05	9,835	52.95	6,500	35.00
東町(旧若宮)	237	221	244	465	66	14.19	258	55.48	141	30.32
本町	135	127	157	284	45	15.85	152	53.52	87	30.63
錦町	117	144	153	297	53	17.85	159	53.54	85	28.62
金生	107	107	138	245	15	6.12	114	46.53	116	47.35
向田	136	128	141	269	16	5.95	144	53.53	109	40.52
原田	158	165	187	352	46	13.07	171	48.58	135	38.35
金丸	485	548	516	1,064	180	16.92	646	60.71	238	22.37
八幡台	168	172	210	382	82	21.47	182	47.64	118	30.89
水原	288	346	364	710	105	14.79	394	55.49	211	29.72
浅ヶ谷	36	32	42	74	5	6.76	25	33.78	44	59.46
畑	41	51	51	102	6	5.88	52	50.98	44	43.14
野中	67	67	73	140	7	5.00	70	50.00	63	45.00
里	42	54	63	117	14	11.97	62	52.99	41	35.04
小原	144	132	158	290	15	5.17	161	55.52	114	39.31
沼口	268	291	282	573	85	14.83	337	58.81	151	26.35
黒丸	58	62	63	125	2	1.60	57	45.60	66	52.80
宮永	70	71	75	146	7	4.79	55	37.67	84	57.53
稲光	83	97	96	193	13	6.74	93	48.19	87	45.08
平	73	96	86	182	21	11.54	95	52.20	66	36.26
高野	94	120	115	235	23	9.79	136	57.87	76	32.34
竹原	198	227	229	456	72	15.79	255	55.92	129	28.29
黒目	62	58	71	129	15	11.63	64	49.61	50	38.76
小伏	163	164	194	358	36	10.06	170	47.49	152	42.46
乙野	215	165	175	340	20	5.88	181	53.24	139	40.88
脇田	269	268	259	527	37	7.02	258	48.96	232	44.02
湯原	138	150	157	307	24	7.82	159	51.79	124	40.39
下	194	206	217	423	38	8.98	213	50.35	172	40.66
日吉	79	78	97	175	9	5.14	66	37.71	100	57.14
若宮地区計	4,125	4,347	4,613	8,960	1,057	11.80	4,729	52.78	3,174	35.42
総合計	13,279	13,160	14,373	27,533	3,295	11.96	14,564	52.90	9,674	35.14

資料 市民課「住民基本台帳」

## 16-2 ホームページ訪問者数

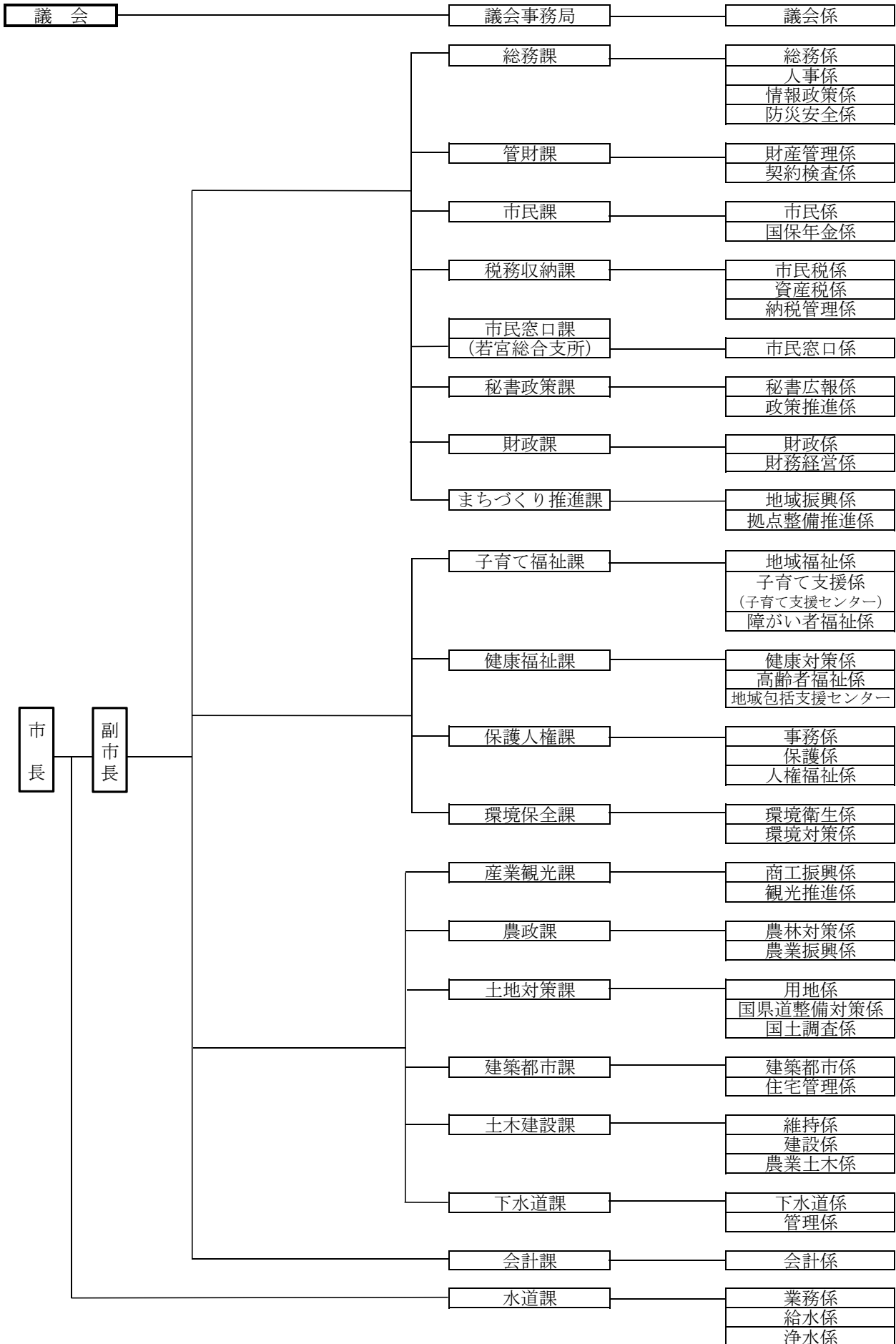
	平成29年度	平成30年度	令和元年度
ホームページ訪問者数	191,613	267,446	286,427

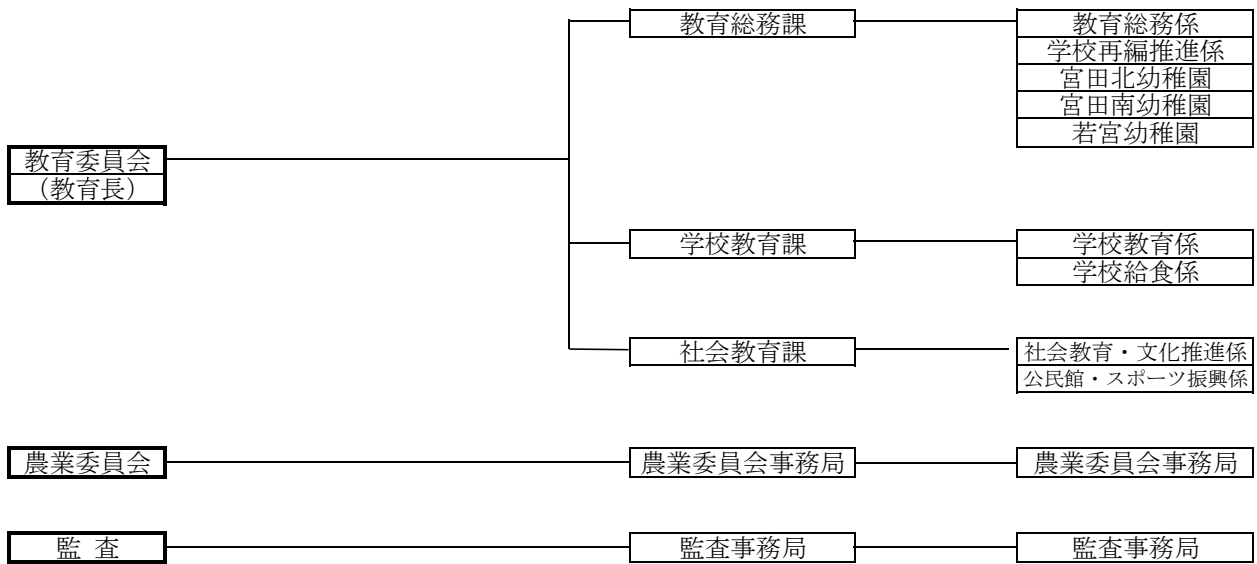
※公式ホームページのリニューアルを実施した平成29年度以降の数値を公表。

資料：秘書広報課

16-3 宮若市組織図

(令和2年4月1日現在)





資料: 総務課