

宮若市統計書

令和4年度版

宮若市

目次

1. 土地			
	1-1	市役所の位置	1
	1-2	位置および広ぼう	1
	1-3	地目別土地状況	1
	1-4	用途地域別面積	2
2. 人口			
	2-1	年度別人口動態	3
	2-2	住民基本台帳人口	4
	2-3	年齢(4歳階級)及び男女別(住基)人口	5
	2-4	近隣市町との人口比較	6
3. 国勢調査			
	3-1	国勢調査人口の推移	7
	3-2	年齢(5歳階級)・男女別人口	8
	3-3	産業大分類・男女別就業者数	9
	3-4	労働力状態(3区分)・男女別15歳以上人口	10
	3-5	労働力状態(6区分)・男女別15歳以上人口(平成27年)	10
4. 市民経済計算			
	4-1	市内総生産および市民所得	11
	4-2	経済活動別市内総生産	11
5. 事業所・商工業			
	5-1	産業(大分類)・従業員規模(8区分)別事業所数及び従業者数(民営)	12～13
	5-2	工業の推移	14
	5-3	産業(中分類)別 事業所数・従業者数・製造品出荷額等の推移	14
	5-4	産業(中分類)別 卸売業・小売業事業所数	15
	5-5	産業(中分類)別 卸売業・小売業年間販売額	15
6. 農業			
	6-1	総農家数及び経営耕地面積	16
	6-2	経営耕地面積規模別農家数(販売農家)	16
	6-3	年齢別世帯員数(農家人口)	17
	6-4	農作物作付面積	17
	6-5	農作物収穫量	17
	6-6	農地法第3条の農地移動の総括(農用地利用増進事業を含む)	18
	6-7	農地転用の許可・届出件数と面積	18
	6-8	農地法第4条及び第5条許可・届出分の用途別転用状況	18
7. 観光			
	7-1	観光入込状況	19
	7-2	いこいの里千石利用状況	19
8. 水道			
	8-1	給水状況	20
	8-2	上水道普及状況	21
	8-3	簡易水道普及状況	21
9. 運輸・交通			
	9-1	市内バス乗車人数	22
	9-2	自動車保有台数	22
	9-3	軽自動車・二輪車・原動機付自転車保有台数	22

10. 公園・住宅・道路			
	10-1	公園の状況	23
	10-2	国・県・市道別の道路状況	23
	10-3	公共賃貸住宅管理戸数	23
	10-4	都市計画道路(街路)の整備状況	24
	10-5	交通安全施設の整備状況	24
	10-6-1	課税家屋の状況(その1)家屋の棟数および床面積	25
	10-6-2	課税家屋の状況(その2)用途別木造家屋の棟数及び床面積	25
	10-6-3	課税家屋の状況(その3)構造・用途別非木造家屋の棟数及び床面積	25
11. 民生・労働・社会保障			
	11-1	民生委員・児童委員数	26
	11-2	家庭児童相談件数	26
	11-3	女性参画状況	26
	11-4	社会福祉施設	27
	11-5	認可保育所の概況	28
	11-6	保育所・認定こども園(保育利用)の状況	28
	11-7	一般共同募金及び日赤社費状況	29
	11-8	身体障がい者数	29
	11-9	国民健康保険給付状況	30
	11-10	国民健康保険税徴収状況	30
	11-11	生活保護費	31
	11-12	生活保護の世帯数及び人員数	31
12. 保健・衛生			
	12-1	医療施設数	32
	12-2	急患センター診療状況	32
	12-3	死因別死亡数	32
	12-4	献血の状況	32
	12-5	予防接種の状況	33
	12-6	保健センターパレット利用状況	33
	12-7	ごみ処理状況	34
	12-8	拠点回収リサイクルごみ量	34
	12-9	し尿処理状況	35
	12-10	下水道普及状況	35
13. 教育・文化			
	13-1	市内の学校等の状況	36
	13-2	市立小中学校児童生徒数の推移	36
	13-3	幼稚園・認定こども園(教育利用)の状況	36
	13-4	市立小学校の状況	37
	13-5	市立中学校の状況	37
	13-6	高等学校の状況	37
	13-7	中学校卒業後の進学及び就職動向	37
	13-8	図書館の利用状況	38
	13-9	西鞍の丘総合運動公園利用状況	38
	13-10	光陵グリーンパーク利用状況	38
	13-11	宮田B&G海洋センター利用状況	39
	13-12	その他体育施設利用状況	39
	13-13	市内の指定文化財	40

14. 警察・消防・安全			
	14-1	交通事故発生状況	41
	14-2	交番別交通事故状況	41
	14-3	年齢別交通事故発生状況(直方警察署管内)	41
	14-4	少年非行(直方警察署管内)	41
	14-5	刑法犯罪発生件数	42
	14-6	火災状況	43
	14-7	出火原因別火災件数	43
	14-8	消防職員および消防施設数	44
	14-9	救急事故出動件数	44
	14-10	救急事故搬送人員数	44
15. 行財政			
	15-1	市職員数	45
	15-2	公職選挙の投票状況	46
	15-3	投票区別投票者数	47
	15-4	市の財産	48
	15-5	普通会計歳入の推移	48
	15-6	普通会計歳出(目的別及び性質別)の推移	49
	15-7	普通会計決算の推移	50
	15-8	市税徴収状況	51
	15-9	税目別市税収入の推移	51
	15-10	財政力指数等	52
	15-11	市債(現在高)の状況	52
	15-12	特別会計決算の推移	53
	15-13	企業会計決算の推移	53
16. 附録			
	16-1	行政区別人口	54～55
	16-2	ホームページ訪問者数	55
	16-3	宮若市組織図	56～57

1. 土地

1-1 市役所の位置

所在	標高	東経	北緯
宮若市役所 宮田29番地1	14.1m	130° 40' 03"	33° 43' 25"

資料：国土交通省国土地理院

1-2 位置および広ぼう

(令和4年1月13日現在)

方位	地点	経緯度		距離	面積
極東	龍徳	東経 130° 42'	北緯 33° 44'	東西 (本土) 16.24km 南北 (本土) 16.95km	139.99km ²
極西	犬鳴	東経 130° 32'	北緯 33° 40'		
極南	三ヶ畑	東経 130° 34'	北緯 33° 38'		
極北	倉久	東経 130° 38'	北緯 33° 47'		

資料：国土交通省国土地理院

1-3 地目別土地状況

(各年1月1日現在、単位：千m²)

年次	総数	田	畑	宅地	山林	池沼	原野	雑種地	その他
平成 25 年	136,057	17,354	3,367	9,258	60,182	8	6,331	6,135	33,422
26	136,253	17,264	3,353	9,299	60,295	12	6,328	6,106	33,596
27	136,445	17,207	3,349	9,322	60,437	12	6,309	6,237	33,572
28	136,675	17,186	3,324	9,345	60,040	12	6,303	6,407	34,058
29	136,789	17,157	3,277	9,462	59,699	17	6,248	6,582	34,347
30	136,793	17,086	3,248	9,513	59,644	15	6,246	6,708	34,333
31	136,825	17,043	3,233	9,605	59,588	15	6,246	6,824	34,271
令和 2 年	136,915	16,983	3,183	9,673	59,411	15	6,329	7,031	34,290
3	132,666	16,963	3,126	9,703	59,604	11	6,074	7,259	29,926
4	132,798	16,907	3,091	9,724	59,753	11	6,095	7,265	29,952

資料：税務収納課「固定資産概要調書」

1-4 用途地域別面積

宮若市には、7種類の用途地域があり、それぞれに建てられる建築物の用途等を定めている。

その割合は住宅系が高く60%、工業系30%、その他、商業系は10%となっている。

直近の用途地域の決定告示は、平成17年10月5日である。

平成30年4月1日に改正された都市計画法の施行に伴い、用途地域には住居系の用途地域8種類、商業系の用途地域2種類、工業系の用途地域3種類の計13種類に分類されている。

(令和3年4月1日現在、単位：ha)

年次	指定 全区域	第二種 低層住居 専用地域	第一種 中高層住居 専用地域	第一種 住居地域	準住居 地域	近隣 商業地域	商業地域	工業地域
平成 25 年	420	28	108	103	20	22	6	133
26	420	28	108	103	20	22	6	133
27	420	28	108	103	20	22	6	133
28	420	28	108	103	20	22	6	133
29	420	28	108	103	20	22	6	133
30	420	28	108	103	20	22	6	133
31	420	28	108	103	20	22	6	133
令和 2 年	420	28	108	103	20	22	6	133
3	420	28	108	103	20	22	6	133
4	420	28	108	103	20	22	6	133

資料：建築都市課

2. 人口

2-1 年度別人口動態

年・月	自然動態			社会動態			その他			人口 増減数
	出生	死亡	増減数	転入	転出	増減数	職権記載	職権削除	増減数	
平成 24 年度	258	439	△181	991	1,152	△161	—	8	△8	△350
25	225	407	△182	965	1,169	△204	189	6	183	△203
26	239	434	△195	982	1,188	△206	—	25	△25	△426
27	218	486	△268	1,041	1,082	△41	—	13	△13	△322
28	214	473	△259	1,056	1,162	△106	3	21	△18	△383
29	228	419	△191	1,133	1,189	△56	1	29	△28	△275
30	202	405	△203	1,185	1,019	166	2	22	△20	△57
令和 元 年度	186	420	△234	1,122	1,185	△63	—	37	△37	△334
2	192	435	△243	919	1,040	△121	—	57	△57	△421
3	152	477	△325	949	1,017	△68	2	63	△61	△454
令和 3 年度										
4 月	11	34	△23	92	85	7	—	1	△1	△17
5	12	34	△22	52	77	△25	—	4	△4	△51
6	20	39	△19	61	59	2	—	3	△3	△20
7	15	28	△13	61	68	△7	—	3	△3	△23
8	13	29	△16	99	68	31	2	6	△4	11
9	12	46	△34	57	76	△19	—	1	△1	△54
10	16	39	△23	70	74	△4	—	9	△9	△36
11	10	47	△37	78	68	10	—	10	△10	△37
12	10	33	△23	69	71	△2	—	7	△7	△32
1 月	13	49	△36	70	72	△2	—	2	△2	△40
2	10	54	△44	82	84	△2	—	6	△6	△52
3	10	45	△35	158	215	△57	—	11	△11	△103

資料：市民課「住民基本台帳」

2-2 住民基本台帳人口

(各年3月末日現在)

年次	世帯数	人 口		
		総 数	性 別	
			男	女
昭和 45 年	8,700	30,432	14,405	16,027
50	7,907	25,867	12,283	13,584
55	4,650	24,322	11,605	12,717
60	7,612	23,370	11,163	12,207
平成 2 年	7,335	22,745	10,764	11,981
7	8,106	22,329	10,448	11,881
12	8,342	21,638	10,103	11,535
16	8,650	21,356	9,946	11,410
17	8,655	21,176	9,883	11,293
18	12,406	31,237	14,711	16,526
19	12,646	31,251	14,736	16,515
20	12,845	31,398	14,864	16,534
21	12,991	31,297	14,806	16,491
22	13,016	31,062	14,694	16,368
23	12,979	30,440	14,366	16,074
24	12,931	30,182	14,197	15,985
25	13,032	29,897	14,093	15,804
26	13,026	29,510	13,926	15,584
27	13,009	29,084	13,746	15,338
28	13,030	28,762	13,647	15,115
29	13,062	28,379	13,498	14,881
30	13,154	28,244	13,451	14,793
31	13,224	28,091	13,392	14,699
令和 2 年	13,330	27,757	13,294	14,463
3	13,309	27,336	13,094	14,242
4	13,197	26,881	12,926	13,955

※平成17年次までは、旧宮田町データ

(参考) 旧若宮町

(各年3月末日現在)

年次	世帯数	人 口		
		総 数	性 別	
			男	女
昭和 45 年	2,468	11,917	-	-
50	2,655	11,029	5,300	5,729
55	2,775	10,840	5,214	5,626
60	2,972	10,954	5,267	5,687
平成 2 年	3,095	10,882	5,210	5,672
7	3,274	10,741	5,081	5,660
12	3,417	13,543	4,991	8,552
17	3,502	10,055	4,783	5,272

※昭和45年の男女別人口はデータなし

資料：市民課「住民基本台帳」

2-3 年齢（5歳階級）および男女別（住基）人口

(令和4年3月末日現在)

年 齢	総 数	男	女	年 齢	総 数	男	女
総 数	27,336	13,094	14,242				
0～4歳	975	496	479	50～54歳	1,423	710	713
0	182	93	89	50	324	174	150
1	181	93	88	51	276	131	145
2	183	101	82	52	286	138	148
3	217	102	115	53	281	137	144
4	212	107	105	54	256	130	126
5～9歳	1,098	584	514	55～59歳	1,479	708	771
5	203	110	93	55	269	135	134
6	231	132	99	56	284	134	150
7	231	127	104	57	297	131	166
8	212	116	96	58	315	155	160
9	221	99	122	59	314	153	161
10～14歳	1,178	584	594	60～64歳	1,863	896	967
10	224	110	114	60	350	156	194
11	237	115	122	61	378	170	208
12	235	106	129	62	409	203	206
13	236	116	120	63	376	185	191
14	246	137	109	64	350	182	168
15～19歳	1,222	685	537	65～69歳	2,285	1,125	1,160
15	236	120	116	65	384	186	198
16	228	114	114	66	414	211	203
17	234	127	107	67	474	236	238
18	247	152	95	68	517	249	268
19	277	172	105	69	496	243	253
20～24歳	1,198	651	547	70～74歳	2,522	1,247	1,275
20	265	153	112	70	527	273	254
21	245	121	124	71	565	284	281
22	255	140	115	72	589	302	287
23	212	117	95	73	489	238	251
24	221	120	101	74	352	150	202
25～29歳	1,160	621	539	75～79歳	1,475	648	827
25	207	106	101	75	225	107	118
26	222	113	109	76	301	147	154
27	224	112	112	77	304	131	173
28	273	159	114	78	298	141	157
29	234	131	103	79	347	122	225
30～34歳	1,350	691	659	80～84歳	1,377	472	905
30	236	129	107	80	326	126	200
31	261	126	135	81	266	87	179
32	277	147	130	82	250	86	164
33	274	146	128	83	277	90	187
34	302	143	159	84	258	83	175
35～39歳	1,455	761	694	85～89歳	1,092	317	775
35	298	147	151	85	245	78	167
36	287	148	139	86	231	64	167
37	296	167	129	87	194	49	145
38	297	164	133	88	222	73	149
39	277	135	142	89	200	53	147
40～44歳	1,602	805	797	90～94歳	612	156	456
40	320	150	170	90	169	51	118
41	327	179	148	91	128	38	90
42	351	171	180	92	118	32	86
43	300	153	147	93	102	23	79
44	304	152	152	94	95	12	83
45～49歳	1,679	893	786	95歳～	291	44	247
45	336	172	164	95	87	19	68
46	352	178	174	96	63	9	54
47	331	182	149	97	58	8	50
48	349	193	156	98	32	2	30
49	311	168	143	99～	51	6	45

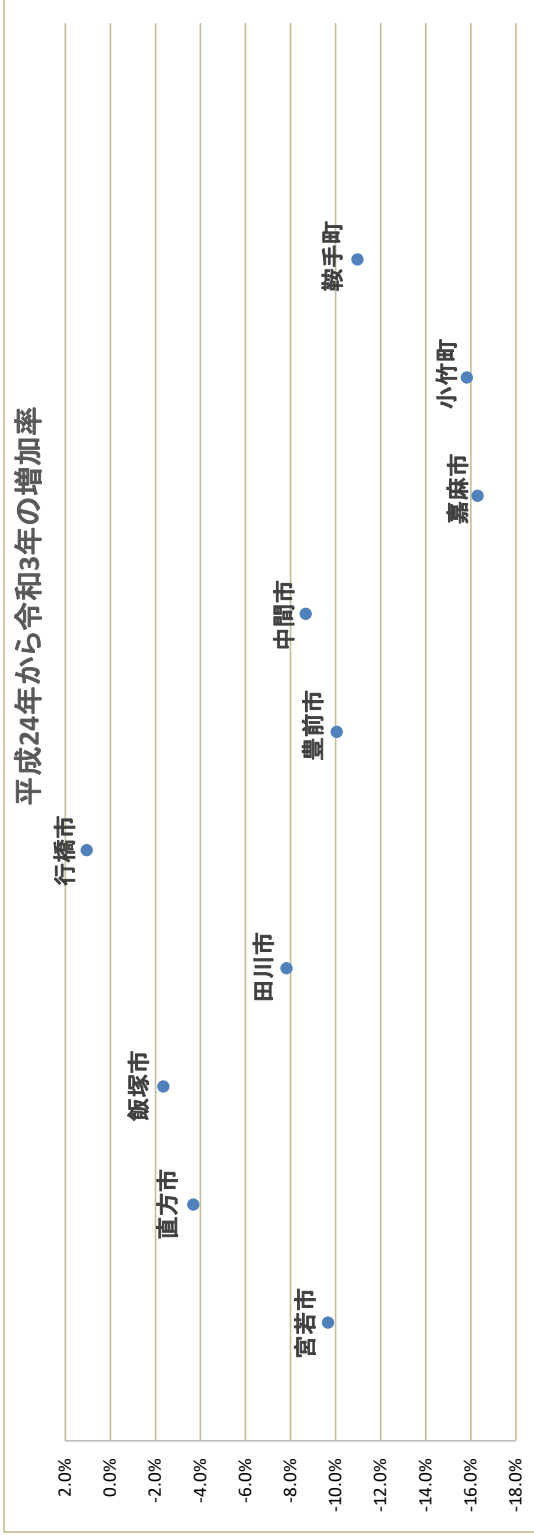
資料：市民課「住民基本台帳」

2-4 近隣市町との人口比較

(各年1月1日現在、単位：人)

年	宮若市	直方市	飯塚市	田川市	行橋市	豊前市	中間市	嘉麻市	小竹町	鞍手町
平成 24 年	30,092	58,306	130,542	50,435	72,273	27,445	44,547	42,966	8,589	17,269
25	29,897	58,574	131,627	50,317	72,646	27,371	44,569	42,444	8,497	17,179
26	29,721	58,291	131,519	50,113	72,838	27,211	44,326	41,999	8,369	17,061
27	29,234	58,061	131,209	49,830	72,840	26,912	43,685	41,302	8,200	16,924
28	28,861	57,807	130,517	49,451	72,767	26,591	43,282	40,555	8,158	16,667
29	28,535	57,388	130,092	49,191	72,898	26,375	42,884	39,745	8,014	16,527
30	28,346	57,151	129,801	48,643	73,360	26,040	42,443	39,177	7,847	16,316
令和 元 年	28,157	56,779	129,002	47,998	73,451	25,641	42,065	38,371	7,751	16,078
2	27,913	56,638	128,184	47,530	73,317	25,341	41,425	37,652	7,553	15,853
3	27,442	56,240	127,552	46,781	73,045	24,940	40,992	36,946	7,416	15,563
増加率	-9.7%	-3.7%	-2.3%	-7.8%	1.1%	-10.0%	-8.7%	-16.3%	-15.8%	-11.0%

資料：福岡県市町村要覧



3. 国勢調査

国勢調査は、大正9年以来ほぼ5年ごとに実施され、平成27年10月1日に第20回が実施された。
この調査は、日本国内の人口・世帯の実態を把握し、国や都道府県、市区町村の各種行政施策やその他の基礎資料を得ることを目的とした全数調査である。

3-1 国勢調査人口の推移

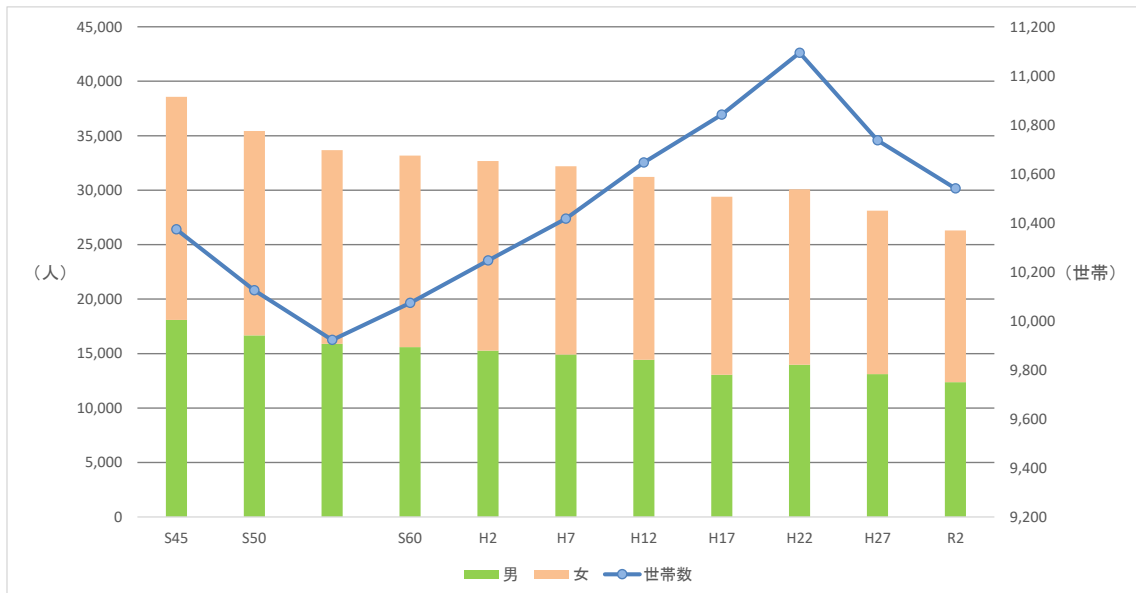
年次	世帯数	人口 (人)			性比 (女100人 につき)	1世帯 当たり人員	面積 (km ²)	人口密度 (1km ² あたり)	国勢調査 回数
		総数	男	女					
昭和 45 年	7,902	27,945	13,108	14,837	88.3	3.54	52.50	532.3	第11回
50	7,482	25,008	11,744	13,264	88.5	3.34	52.50	476.3	12
55	7,188	23,243	10,913	12,330	88.5	3.23	52.50	442.7	13
60	7,206	22,623	10,570	12,053	87.7	3.14	52.50	430.9	14
平成 2 年	7,225	22,073	10,220	11,853	86.2	3.06	52.50	420.4	15
7	7,384	21,902	10,087	11,815	85.4	2.97	52.50	417.2	16
12	7,519	21,150	9,700	11,450	84.7	2.81	52.50	402.9	17
17	7,685	20,934	9,624	11,310	85.1	2.72	52.50	398.7	18
22	11,094	30,081	13,980	16,101	86.8	2.71	139.99	214.9	19
27	10,737	28,112	13,110	15,002	87.4	2.62	139.99	200.8	20
令和 2 年	10,540	26,298	12,379	13,919	88.9	2.50	139.99	187.9	21

※17年次までは、旧宮田町データ

(参考) 旧若宮町

年次	世帯数	人口 (人)			性比 (女100人 につき男)	1世帯 当たり人員	面積 (km ²)	人口密度 (1km ² あたり)	国勢調査 回数
		総数	男	女					
昭和 45 年	2,471	10,617	4,974	5,643	88.1	4.30	87.50	121.3	第11回
50	2,643	10,420	4,931	5,489	89.8	3.94	87.50	119.1	12
55	2,734	10,427	4,981	5,446	91.5	3.81	87.50	119.2	13
60	2,867	10,542	5,025	5,517	91.1	3.68	87.50	120.5	14
平成 2 年	3,021	10,605	5,045	5,560	90.7	3.51	87.50	121.2	15
7	3,033	10,295	4,820	5,475	88.0	3.39	87.50	117.7	16
12	3,127	10,075	4,738	5,337	88.8	3.22	87.50	115.1	17
17	3,156	9,696	4,562	5,134	88.9	3.07	87.50	110.8	18

資料：総務省統計局「国勢調査報告」

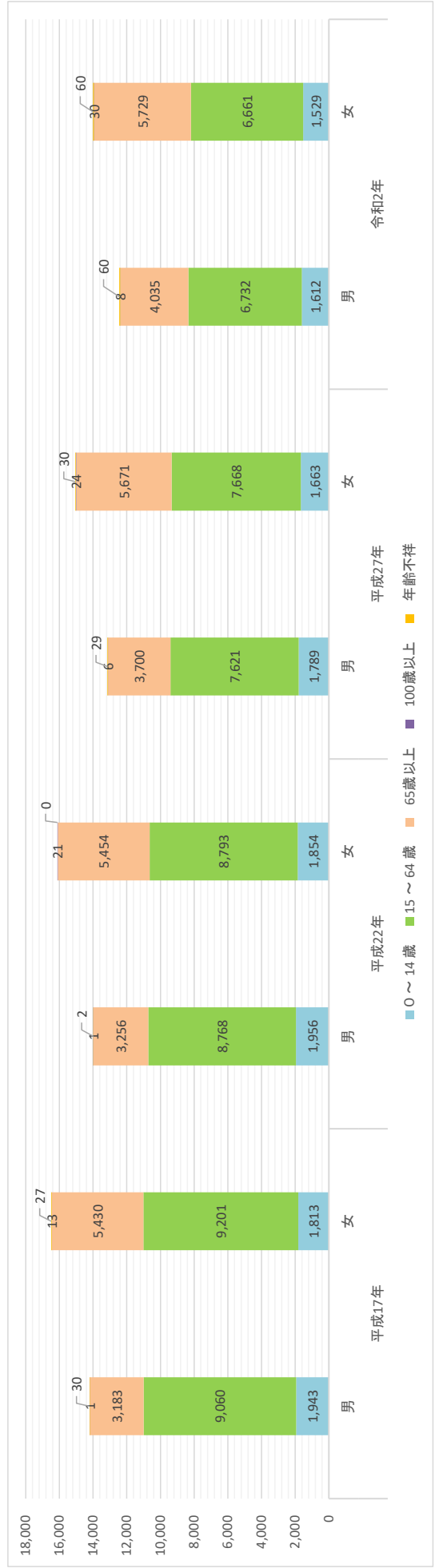


※17年次までは、旧宮田町と旧若宮町の合計データ

3-2 年齡（5歲階級）・男女別人口

年 齡 (5歲階級)	平成17年		平成22年		平成27年		令和2年		
	總 數	男	女	總 數	男	女	總 數	男	女
總 數	30,630	14,186	16,444	30,081	13,980	16,101	28,112	13,110	15,002
0 ~ 14 歲	3,756	1,943	1,813	3,810	1,956	1,854	3,452	1,789	1,663
0 ~ 4	1,128	578	550	1,320	663	657	1,057	543	514
5 ~ 9	1,245	635	610	1,232	646	586	1,171	592	579
10 ~ 14	1,383	730	653	1,258	647	611	1,224	654	570
15 ~ 64 歲	18,261	9,060	9,201	17,561	8,768	8,793	15,289	7,621	7,668
15 ~ 19	1,584	819	765	1,271	656	615	1,162	597	565
20 ~ 24	1,660	842	818	1,384	693	691	1,089	574	515
25 ~ 29	1,664	860	804	1,750	911	839	1,309	657	652
30 ~ 34	1,666	876	790	1,721	871	850	1,443	755	688
35 ~ 39	1,353	637	716	1,718	900	818	1,573	779	794
40 ~ 44	1,546	716	830	1,330	639	691	1,635	854	781
45 ~ 49	1,884	909	975	1,541	712	829	1,333	646	687
50 ~ 54	2,418	1,195	1,223	1,855	892	963	1,512	685	827
55 ~ 59	2,553	1,299	1,254	2,418	1,191	1,227	1,833	887	946
60 ~ 64	1,933	907	1,026	2,573	1,303	1,270	2,400	1,187	1,213
65歲以上	8,613	3,183	5,430	8,710	3,256	5,454	9,371	3,700	5,671
65 ~ 69	1,900	792	1,108	1,868	852	1,016	2,466	1,230	1,236
70 ~ 74	2,064	870	1,194	1,785	716	1,069	1,762	793	969
75 ~ 79	1,822	713	1,109	1,836	724	1,112	1,633	630	1,003
80 ~ 84	1,501	476	1,025	1,546	565	981	1,526	522	1,004
85 ~ 89	793	216	577	1,054	285	769	1,114	344	770
90 ~ 94	356	74	282	460	93	367	618	119	499
95 ~ 99	106	11	95	137	18	119	163	27	136
100歲以上	14	1	13	22	1	21	30	6	24
年齡不詳	57	30	27	2	2	-	59	29	30

資料：総務省統計局「国勢調査報告」



3-3 産業大分類・男女別就業者数

(単位：人・%)

産業(大分類)	平成17年				平成22年				平成27年				令和2年					
	総数	男	女	構成比	総数	男	女	構成比	総数	男	女	構成比	総数	男	女	構成比		
																	総数	男
総数	13,592	7,704	5,888	100	56.7	43.3	12,498	7,072	5,426	100	56.6	43.4	12,457	6,839	5,618	100	54.9	45.1
第1次産業	969	579	390	7.1	4.3	2.9	692	444	248	5.5	3.6	2.0	662	409	253	5.3	3.3	2.0
農業	964	574	390	7.1	4.2	2.9	677	433	244	5.4	3.5	2.0	649	398	251	5.2	3.2	2.0
林業・狩猟業	4	4	—	0.0	0.0	0.0	15	11	4	0.1	0.1	0.0	12	11	1	0.1	0.1	0.0
漁業・水産養殖業	1	1	—	0.0	0.0	0.0	—	—	—	0.0	0.0	0.0	1	—	—	0.0	0.0	0.0
第2次産業	4,538	3,135	1,403	33.4	23.1	10.3	3,831	2,946	885	30.7	23.6	7.1	3,543	2,660	883	28.4	21.4	7.1
鉱業	27	23	4	0.2	0.2	0.0	6	5	1	0.0	0.0	0.0	—	—	—	0.0	0.0	0.0
建設業	1,869	1,502	367	13.8	11.1	2.7	1,051	885	166	8.4	7.1	1.3	1,021	848	173	8.2	6.8	1.4
製造業	2,642	1,610	1,032	19.4	11.8	7.6	2,774	2,056	718	22.2	16.5	5.7	2,522	1,812	710	20.2	14.5	5.7
第3次産業	8,070	3,982	4,088	59.4	29.3	30.1	7,805	3,585	4,220	62.4	28.7	33.8	7,570	3,396	4,174	60.8	27.3	33.5
電気・ガス・熱供給・水道	51	44	7	0.4	0.3	0.1	37	34	3	0.3	0.3	0.0	33	29	4	0.3	0.2	0.0
運輸・通信業	834	720	114	6.1	5.3	0.8	1,012	758	254	8.1	6.1	2.0	919	720	199	7.4	5.8	1.6
卸売業・小売業	2,590	1,114	1,476	19.1	8.2	10.9	1,933	845	1,088	15.5	6.8	8.7	1,708	750	958	13.7	6.0	7.7
金融・保険業	206	85	121	1.5	0.6	0.9	155	62	93	1.2	0.5	0.7	135	46	89	1.1	0.4	0.7
不動産業	56	44	12	0.4	0.3	0.1	140	98	42	1.1	0.8	0.3	131	83	48	1.1	0.7	0.4
サービス業	3,731	1,491	2,240	27.4	11.0	16.5	4,110	1,472	2,638	32.9	11.8	21.1	4,261	1,484	2,777	34.2	11.9	22.3
公務	602	484	118	4.4	3.6	0.9	418	316	102	3.3	2.5	0.8	383	284	99	3.1	2.3	0.8
分類不能の産業	15	8	7	0.1	0.1	0.1	170	97	73	1.4	0.8	0.6	682	374	308	5.5	3.0	2.5
総数	11,753	6,371	5,382	100	54.2	45.8	3,496	2,572	924	29.7	21.9	7.9	3,496	2,572	924	29.7	21.9	7.9
第1次産業	586	372	214	5.0	3.2	1.8	966	755	211	8.2	6.4	1.8	936	697	239	8.0	5.9	2.0
農業	577	364	213	4.9	3.1	1.8	2,524	1,811	713	21.5	15.4	6.1	2,522	1,812	710	20.2	14.5	5.7
林業・狩猟業	9	8	1	0.1	0.1	0.0	7,218	3,181	4,037	61.4	27.1	34.3	7,570	3,396	4,174	60.8	27.3	33.5
漁業・水産養殖業	—	—	—	0.0	0.0	0.0	37	31	6	0.3	0.3	0.1	33	29	4	0.3	0.2	0.0
第2次産業	966	755	211	8.2	6.4	1.8	1,021	848	173	8.2	6.8	1.4	919	720	199	7.4	5.8	1.6
建設業	2,524	1,811	713	21.5	15.4	6.1	2,522	1,812	710	20.2	14.5	5.7	2,522	1,812	710	20.2	14.5	5.7
製造業	7,218	3,181	4,037	61.4	27.1	34.3	7,805	3,585	4,220	62.4	28.7	33.8	7,570	3,396	4,174	60.8	27.3	33.5
第3次産業	37	31	6	0.3	0.3	0.1	155	62	93	1.2	0.5	0.7	135	46	89	1.1	0.4	0.7
電気・ガス・熱供給・水道	936	697	239	8.0	5.9	2.0	1,012	758	254	8.1	6.1	2.0	919	720	199	7.4	5.8	1.6
運輸・通信業	1,515	671	844	12.9	5.7	7.2	1,933	845	1,088	15.5	6.8	8.7	1,708	750	958	13.7	6.0	7.7
卸売業・小売業	127	42	85	1.1	0.4	0.7	140	98	42	1.1	0.8	0.3	131	83	48	1.1	0.7	0.4
金融・保険業	125	72	53	1.1	0.6	0.5	4,110	1,472	2,638	32.9	11.8	21.1	4,261	1,484	2,777	34.2	11.9	22.3
不動産業	341	246	95	2.9	2.1	0.8	418	316	102	3.3	2.5	0.8	383	284	99	3.1	2.3	0.8
サービス業	453	246	207	3.9	2.1	1.8	170	97	73	1.4	0.8	0.6	682	374	308	5.5	3.0	2.5
公務	—	—	—	0.0	0.0	0.0	—	—	—	0.0	0.0	0.0	—	—	—	0.0	0.0	0.0
分類不能の産業	—	—	—	0.0	0.0	0.0	—	—	—	0.0	0.0	0.0	—	—	—	0.0	0.0	0.0

(参考) 旧宮田町

産業(大分類)	平成17年					
	総数	男	女	構成比		
					総数	男
総数	8,651	4,871	3,780	100	56.3	43.7
第1次産業	282	173	109	3.3	2.0	1.3
第2次産業	2,895	2,149	746	33.5	24.8	8.6
第3次産業	5,449	2,536	2,913	63.0	29.3	33.7
分類不能の産業	25	13	12	0.3	0.2	0.1

(参考) 旧若宮町

産業(大分類)	平成17年					
	総数	男	女	構成比		
					総数	男
総数	4,698	2,600	2,098	100	55.3	44.7
第1次産業	687	406	281	14.6	8.6	6.0
第2次産業	1,179	834	345	25.1	17.8	7.3
第3次産業	2,832	1,360	1,472	60.3	28.9	31.3
分類不能の産業	—	—	—	0.0	0.0	0.0

資料：総務省統計局「国勢調査報告」

3-4 労働力状態（3区分）・男女別15歳以上人口

総数には労働力状態「不詳」を含む。

(単位：人)

区 分	平成17年			平成22年			平成27年			令和2年		
	総 数	男	女	総 数	男	女	総 数	男	女	総 数	男	女
総 数	18,242	8,256	9,986	26,269	12,022	14,247	24,601	11,292	13,309	23,037	10,707	12,330
労働力人口	9,640	5,546	4,094	14,073	8,155	5,918	13,144	7,314	5,830	12,314	6,732	5,582
就業者	8,651	4,871	3,780	12,498	7,072	5,426	12,461	6,843	5,618	11,752	6,371	5,381
完全失業者	989	675	314	1,575	1,083	492	683	471	212	562	361	201
非労働力人口	8,535	2,665	5,870	11,929	3,729	8,200	11,051	3,790	7,261	9,247	3,244	6,003

※17年までは、旧宮田町データ

(参考) 旧若宮町

区 分	平成17年		
	総 数	男	女
総 数	8,575	3,957	4,618
労働力人口	5,121	2,915	2,206
就業者	4,698	2,600	2,098
完全失業者	423	315	108
非労働力人口	3,439	1,033	2,406

資料：総務省統計局「国勢調査報告」

3-5 労働力状態（6区分）・男女別15歳以上人口 令和2年

(1)には労働力状態「不詳」を含む。

区 分	総 数 (1)	労働力人口							完全 失業者	非労働力 人口
		総 数	就 業 人 口				休業者			
			総 数	主に仕事	家事の ほか仕事	通学のかた わら仕事				
総 数	23,037	12,314	11,752	9,860	1,436	115	341	562	9,247	
男	10,707	6,732	6,371	5,962	169	62	178	361	3,244	
女	12,330	5,582	5,381	3,898	1,267	53	163	201	6,003	

資料：総務省統計局「国勢調査報告」

4. 市民経済計算

4-1 市内総生産および市民所得

年 度	市内総生産		市民所得	
	市内総生産 (百万円)	就業者1人当たり 市内総生産 (千円)	市民所得 (百万円)	人口1人当たり 市民所得 (千円)
平成 27 年度	170,459	7,603	75,872	2,699
28	163,893	7,229	76,767	2,760
29	164,047	7,101	76,173	2,766
30	194,999	8,329	78,021	2,840
令和 元 年度	195,227	8,291	75,481	2,764

※推計に使用する統計の数値改定や推計方法の変更に伴い、数値は毎年過去に遡って修正される。

資料：福岡県調査統計課「市町村民税経済計算報告書」

4-2 経済活動別市内総生産

(単位：百万円)

年 度	平成27年度	平成28年度	平成29年度	平成30年度	令和元年度
市内総生産 (1 + 2)	170,459	163,895	164,048	195,001	195,227
1. 産業	170,198	163,685	163,782	194,630	195,177
農林水産業	1,527	1,791	1,986	1,870	1,234
鉱工業	99,441	89,325	92,142	118,286	122,829
電気・ガス・水道・廃棄物処理業	2,418	2,380	2,476	2,597	2,683
建設業	7,057	11,479	7,064	11,044	6,438
卸売・小売業	5,753	5,997	6,162	6,122	6,058
運輸・郵便業	12,006	11,190	12,802	13,096	14,117
宿泊・飲食サービス業	1,962	2,206	2,254	2,219	2,020
情報通信業	366	39	39	41	41
金融・保険業	1,338	1,295	1,342	1,381	1,436
不動産業	9,510	9,399	9,362	9,455	9,483
専門・科学技術、業務支援サービス業	5,209	5,548	5,520	5,648	5,657
公務	3,286	3,126	3,231	3,335	3,670
教育	3,237	3,207	2,671	2,656	2,638
保険衛生・社会事業	12,168	11,990	11,951	12,127	12,284
その他のサービス	4,920	4,713	4,780	4,753	4,589
2. 輸入品に課される税・関税等	261	210	266	371	50

※推計に使用する統計の数値改定や推計方法の変更に伴い、数値は毎年過去に遡って修正される。

資料：福岡県調査統計課「市町村民経済計算報告書」

5. 事業所・商工業

5-1 産業（大分類）・従業員規模（8区分）別事業所数および従業者数（民営）

（単位：箇所、人）

産業大分類	平成26年		平成28年		産業大分類	平成26年		平成28年	
	事業所数	従業者数	事業所数	従業者数		事業所数	従業者数	事業所数	従業者数
総数	1,036	18,822	966	18,079	E 製造業	115	9,989	104	9,809
1～4人	560	1,174	508	1,066	1～4人	40	93	29	62
5～9人	198	1,284	187	1,246	5～9人	12	84	12	87
10～19人	146	2,031	142	1,952	10～19人	26	373	28	407
20～29人	50	1,156	51	1,203	20～29人	11	265	9	224
30～49人	37	1,366	33	1,261	30～49人	9	362	8	327
50～99人	19	1,316	18	1,212	50～99人	6	414	6	412
100人以上	23	10,495	20	10,139	100人以上	10	8,398	10	8,290
出向・派遣従業者のみ	3	-	7	-	出向・派遣従業者のみ	1	-	2	-
A 農業，林業	7	31	9	63	F 電気・ガス・熱供給・水道業	3	4	3	6
1～4人	5	7	7	11	1～4人	3	4	3	6
5～9人	1	6	-	-	5～9人	-	-	-	-
10～19人	1	18	1	15	10～19人	-	-	-	-
20～29人	-	-	-	-	20～29人	-	-	-	-
30～49人	-	-	1	37	30～49人	-	-	-	-
50～99人	-	-	-	-	50～99人	-	-	-	-
100人以上	-	-	-	-	100人以上	-	-	-	-
出向・派遣従業者のみ	-	-	-	-	出向・派遣従業者のみ	-	-	-	-
B 漁業	-	-	-	-	G 情報通信業	3	19	1	3
1～4人	-	-	-	-	1～4人	1	3	1	3
5～9人	-	-	-	-	5～9人	1	6	-	-
10～19人	-	-	-	-	10～19人	1	10	-	-
20～29人	-	-	-	-	20～29人	-	-	-	-
30～49人	-	-	-	-	30～49人	-	-	-	-
50～99人	-	-	-	-	50～99人	-	-	-	-
100人以上	-	-	-	-	100人以上	-	-	-	-
出向・派遣従業者のみ	-	-	-	-	出向・派遣従業者のみ	-	-	-	-
C 鉱業，採石業，砂利採取業	1	9	1	10	H 運輸業，郵便業	54	1,619	50	1,450
1～4人	-	-	-	-	1～4人	7	15	10	23
5～9人	1	9	-	-	5～9人	10	75	8	65
10～19人	-	-	1	10	10～19人	12	161	8	114
20～29人	-	-	-	-	20～29人	10	227	12	264
30～49人	-	-	-	-	30～49人	6	242	7	285
50～99人	-	-	-	-	50～99人	6	432	5	366
100人以上	-	-	-	-	100人以上	3	467	2	333
出向・派遣従業者のみ	-	-	-	-	出向・派遣従業者のみ	-	-	-	-
D 建設業	126	694	115	650	I 卸売業，小売業	253	1,848	235	1,678
1～4人	71	152	61	134	1～4人	161	335	141	304
5～9人	32	196	34	230	5～9人	42	274	39	256
10～19人	16	202	16	205	10～19人	32	450	34	474
20～29人	5	110	2	51	20～29人	10	235	13	302
30～49人	1	34	1	30	30～49人	4	137	4	137
50～99人	-	-	-	-	50～99人	2	108	1	54
100人以上	-	-	-	-	100人以上	2	309	1	151
出向・派遣従業者のみ	1	-	1	-	出向・派遣従業者のみ	-	-	2	-

資料：総務省統計局「経済センサス」

(単位：箇所、人)

産業大分類	平成26年		平成28年		産業大分類	平成26年		平成28年	
	事業所数	従業者数	事業所数	従業者数		事業所数	従業者数	事業所数	従業者数
J 金融業，保険業	12	103	12	105	0 教育， 学習支援業	7	18	7	16
1～4人	5	15	3	8	1～4人	6	13	6	11
5～9人	3	22	6	41	5～9人	1	5	1	5
10～19人	3	41	2	30	10～19人	-	-	-	-
20～29人	1	25	1	26	20～29人	-	-	-	-
30～49人	-	-	-	-	30～49人	-	-	-	-
50～99人	-	-	-	-	50～99人	-	-	-	-
100人以上	-	-	-	-	100人以上	-	-	-	-
出向・派遣従業者のみ	-	-	-	-	出向・派遣従業者のみ	-	-	-	-
K 不動産業， 物品賃貸業	40	159	36	139	P 医療，福祉	90	2,027	88	1,925
1～4人	27	46	29	57	1～4人	22	61	22	47
5～9人	11	70	6	38	5～9人	21	140	23	152
10～19人	-	43	-	-	10～19人	25	339	21	280
20～29人	-	-	-	-	20～29人	8	173	10	232
30～49人	1	-	1	44	30～49人	7	253	5	191
50～99人	-	-	-	-	50～99人	2	133	3	187
100人以上	-	-	-	-	100人以上	5	928	4	836
出向・派遣従業者のみ	1	-	-	-	出向・派遣従業者のみ	-	-	-	-
L 学術研究，専門・ 技術サービス業	15	44	15	46	Q 複合サービス事 業	10	56	10	50
1～4人	11	21	11	20	1～4人	3	10	6	21
5～9人	4	23	4	26	5～9人	6	36	3	19
10～19人	-	-	-	-	10～19人	1	10	1	10
20～29人	-	-	-	-	20～29人	-	-	-	-
30～49人	-	-	-	-	30～49人	-	-	-	-
50～99人	-	-	-	-	50～99人	-	-	-	-
100人以上	-	-	-	-	100人以上	-	-	-	-
出向・派遣従業者のみ	-	-	-	-	出向・派遣従業者のみ	-	-	-	-
M 宿泊業，飲食サー ビス業	106	762	96	737	R サービス業(他に 分類されないもの)	103	840	97	850
1～4人	60	142	48	116	1～4人	68	140	65	127
5～9人	25	159	29	191	5～9人	18	117	17	107
10～19人	14	184	12	169	10～19人	9	115	10	131
20～29人	2	49	2	51	20～29人	3	72	2	53
30～49人	4	150	4	140	30～49人	2	71	-	-
50～99人	1	78	1	70	50～99人	1	75	1	65
100人以上	-	-	-	-	100人以上	2	250	2	367
出向・派遣従業者のみ	-	-	-	-	出向・派遣従業者のみ	-	-	-	-
N 生活関連サービス 業，娯楽業	91	600	85	542					
1～4人	70	117	66	116					
5～9人	10	62	5	29					
10～19人	6	85	8	107					
20～29人	-	-	-	-					
30～49人	3	117	2	70					
50～99人	1	76	1	58					
100人以上	1	143	1	162					
出向・派遣従業者のみ	-	-	2	-					

資料：総務省統計局「経済センサス」

5-2 工業の推移

この表は、従業者4人以上の事業所に関する統計表である。

年次	事業所数	従業者数	現金給与総額	製造品出荷額等	原材料使用額等	付加価値額 (従業者29人以下は粗付加価値額)
平成 26年	59	9,944	5,594,075	78,809,022	68,514,239	9,797,704
29	57	10,776	6,149,541	95,431,678	82,599,945	12,063,966
30	57	11,672	6,552,627	100,322,979	87,282,401	12,475,014
令和 元年	57	12,377	7,136,082	122,893,798	106,387,565	15,527,121
2	55	12,318	7,175,946	128,519,993	110,985,579	16,384,431

資料：経済産業省「工業統計調査」、総務省統計局「経済センサス」

5-3 産業(中分類)別 事業所数・従業者数・製造品出荷額等の推移

この表は、従業員4人以上の事業所に関する統計表である。

製造品出荷額等とは各年1年間における製造品出荷額、加工賃収入額および修理料収入額の合計数値である。

(単位：箇所、人、万円)

産業中分類	令和元年			令和2年		
	事業所数	従業者数	製造品出荷額等	事業所数	従業者数	製造品出荷額等
総数	57	12,377	122,893,798	55	12,318	128,519,993
1 食料品製造業	4	50	60,379	4	46	60,833
2 飲料・たばこ・飼料製造業	1	58	-	1	60	-
3 繊維工業	1	84	-	1	82	-
4 木材	-	-	-	-	-	-
5 家具	-	-	-	-	-	-
6 パルプ・紙	-	-	-	-	-	-
7 印刷	-	-	-	-	-	-
8 石油・石炭	-	-	-	-	-	-
9 ゴム	-	-	-	-	-	-
10 プラスチック製品製造業	8	554	1,875,869	7	574	2,429,361
11 窯業・土石製品製造業	7	309	615,915	7	321	625,180
12 鉄鋼業	3	37	19,568	3	30	18,629
13 非鉄金属	-	-	-	-	-	-
14 金属製品製造業	8	200	601,860	8	201	665,084
15 はん用機械器具製造業	1	151	-	1	156	-
16 生産用機械器具製造業	5	319	887,414	5	324	645,747
17 業務用機械	-	-	-	-	-	-
18 電子部品・デバイス・電子回路製造業	1	680	-	1	627	-
19 電気機械器具製造業	1	17	-	1	14	-
20 輸送機械器具製造業	16	9,912	115,669,804	15	9,876	121,175,727
21 その他の製造業	1	6	-	1	7	-

資料：経済産業省「工業統計調査」、総務省統計局「経済センサス」

5-4 産業（中分類）別 卸売業・小売業事業所数

年次	卸売業	小売業	小売業					
			各種商品 小売業	織物・衣服・ 身のまわり 品小売業	飲食料品 小売業	機械器具 小売業	その他の 小売業	無店舗 小売業
平成 24 年	28	146	-	10	60	15	58	3
28	22	143	-	4	58	21	52	8

資料：総務省統計局「経済センサス」

5-5 産業（中分類）別 卸売業・小売業年間販売額

(単位：百万円)

年次	卸売業	小売業	小売業					
			各種商品 小売業	織物・衣服・ 身のまわり 品小売業	飲食料品 小売業	機械器具 小売業	その他の 小売業	無店舗 小売業
平成 24 年	8,271	13,754	-	813	6,864	744	4,649	685
28	11,043	21,485	-	363	11,526	1,388	7,039	1,169

資料：総務省統計局「経済センサス」

6. 農業

6-1 総農家数及び経営耕地面積

(単位：戸・ha)

年次	農家数			耕地面積		
	総農家	自給的農家	販売農家	総農家	自給的農家	販売農家
平成 12 年	511	95	416	572	18	554
17	452	124	328	527	24	503
22	1,080	225	855	1,462	43	1,420
27	958	197	761	1,402	35	1,367
令和 2 年	774	142	632	1,283	26	1,257

※12、17年次は、旧宮田町データ

(参考) 旧若宮町

(単位：戸・ha)

年次	農家数			耕地面積		
	総農家	自給的農家	販売農家	総農家	自給的農家	販売農家
平成 12 年	854	119	735	1,014	25	989
17	751	105	646	1,008	20	988

資料：農林水産省「農林業センサス」

6-2 経営耕地面積規模別農家数（販売農家）

(単位：戸)

年次	計	例外規定	経営耕地 なし	0.3ha 未満	0.3ha ～0.5ha	0.5ha ～1.0ha	1.0ha ～1.5ha	1.5ha ～2.0ha	2.0ha ～3.0ha	3.0ha 以上
17	328	-	-	-	43	117	75	36	33	24
22	855	-	2	1	112	270	191	84	96	99
27	761	-	1	3	97	240	154	70	82	114
令和 2 年	647	-	4	7	69	187	120	68	79	113

※12、17年次は、旧宮田町データ

(参考) 旧若宮町

(単位：戸)

年次	計	例外規定	経営耕地 なし	0.3ha 未満	0.3ha ～0.5ha	0.5ha ～1.0ha	1.0ha ～1.5ha	1.5ha ～2.0ha	2.0ha ～3.0ha	3.0ha 以上
17	646	-	-	1	95	198	156	65	63	68

資料：農林水産省「農林業センサス」

6-3 年齢別世帯員数(農家人口)

(単位：人)

年次	計	14歳以下	15～19	20～29	30～39	40～49	50～59	60～69	70歳以上
平成 12年	1,823	227	133	210	148	253	230	246	376
17	1,372	139	80	178	91	167	225	161	331
22	3,264	263	163	346	259	306	585	475	867
27	2,558	148	87	205	231	210	369	568	740
令和 2年	1,926	83	67	120	139	167	236	485	629

※12、17年次は、旧宮田町データ

(参考) 旧若宮町

(単位：人)

年次	計	14歳以下	15～19	20～29	30～39	40～49	50～59	60～69	70歳以上
平成 12年	3,218	401	240	333	276	479	364	464	661
17	2,625	236	150	311	208	300	410	346	664

資料：農林水産省「農林業センサス」

6-4 農作物作付面積

この表は各年次における市内の農作物の作付面積である。

(単位：ha)

年次	平成28～29年	平成29～30年	平成30～31年	令和元～2年	令和2～3年
米	1,070	1,070	1,070	1,070	1,070
麦 (総数)	128	123	127	132	130
(小麦)	96	105	92	76	75
(その他)	32	18	35	56	55
大豆	66	68	67	60	67

資料：福岡県農業統計調査、果樹品種別生産動向調査

6-5 農作物収穫量

この表は各年次における市内の農作物の収穫量である。

(単位：t)

年次	平成28～29年	平成29～30年	平成30～31年	令和元～2年	令和2～3年
米	5,300	5,450	4,840	4,840	5,050
麦 (総数)	235	277	428	539	445
(小麦)	200	249	317	291	236
(その他)	35	28	111	248	209
大豆	50	90	78	75	73

資料：福岡県農業統計調査、果樹品種別生産動向調査

6-6 農地法第3条の農地移動の総括（農用地利用増進事業含む）

(単位：a)

年次	自作地の有償所有権移転		自作地の無償所有権移転		小作地の所有権移転		賃借権の設定		農用地利用増進事業					
	件数	面積	件数	面積	件数	面積	件数	面積	賃借権の設定		所有権移転			
									件数	面積	件数	面積	件数	面積
平成29年	20	294	24	764	-	-	-	-	192	7,682	20	263	14	365
30	29	958	8	181	-	-	-	-	180	7,518	11	258	21	651
31	31	664	8	185	-	-	-	-	138	6,520	8	198	16	705
令和2年	20	361	8	166	-	-	-	-	186	4,598	8	434	18	553
3年	18	271	22	833	-	-	-	-	305	664	18	29	17	622

資料：農業委員会「土地管理情報収集分析調査」

6-7 農地転用の許可・届出件数と面積

(単位：a)

年次	農地法第4条・5条の許可（知事許可+大臣許可）											
	農地転用総面積		件数		面積		積		許可のうち大臣許可		農地法第4条・5条の届出	
	件数	面積	4条	5条	田	畑	田	畑	5条	畑	件数	面積
平成29年	208	3	21	32	159	17	-	-	-	-	-	87
30	402	1	36	4	357	40	-	-	-	1	1	93
31	457	2	22	83	239	134	-	-	-	1	1	-
令和2年	273	4	14	6	261	4	-	-	-	1	1	-
3	398	5	18	102	175	120	-	-	-	1	1	-

資料：農業委員会「土地管理情報収集分析調査」

6-8 農地法第4条および第5条許可・届出分の用途別転用状況

(単位：a)

年次	総数		農業倉庫その他の施設		住宅用地		鉱工業用地		学校用地		公園・運動場広場敷地		水路・道路敷地		鉄道・軌道事業用地		植林		その他の建物施設用地	
	件数	面積	件数	面積	件数	面積	件数	面積	件数	面積	件数	面積	件数	面積	件数	面積	件数	面積	件数	面積
平成29年	24	208	2	17	10	79	-	44	-	4	-	-	2	7	-	4	-	5	57	
30	38	402	3	26	16	61	-	-	-	-	-	4	7	-	5	186	-	10	122	
31	25	457	1	1	6	31	-	-	-	-	-	2	1	-	1	9	-	12	415	
令和2年	18	267	-	-	8	86	-	-	-	-	-	-	-	-	-	-	-	-	10	181
3	23	398	7	133	8	40	-	-	-	-	-	-	-	-	2	42	-	6	183	

資料：農業委員会「土地管理情報収集分析調査」

7. 観光

7-1 観光入込状況

(単位：千人)

年次	総数	一般行楽	祭・行事	文化財等	その他
平成 28 年	1,031	203	48	160	620
29	1,090	174	127	159	630
30	1,058	163	137	158	600
令和 元 年	1,040	165	121	165	589
2	773	517	32	72	152

資料：産業観光課「観光入込状況調査」

7-2 いこいの里千石利用状況

(単位：人)

年度	総数	バンガロー	テントサイト	オートキャンプ
平成 29 年度	2,232	504	1,542	186
30	1,788	485	1,141	162
令和 元 年度	1,230	310	784	136
2	1,310	235	908	167
3	448	-	403	45

資料：産業観光課

8. 水道

8-1 給水状況

有収水量とは、収入となる給水量である。

【上水道】

(単位：t・m・個)

年 度	年間総配水量	年間有収水量	1日平均配水量	配水管総延長	メーター配置個数
平成 29 年度	2,376,913	1,883,099	6,512	130,728	7,987
30	2,405,178	1,905,492	6,590	131,419	8,031
令和 元 年度	2,450,431	1,938,291	6,695	131,778	8,014
2	2,454,527	1,939,076	6,725	132,080	7,980
3	2,409,246	1,898,487	6,601	142,988	7,907

【簡易水道】

年 度	年間総配水量	年間有収水量	1日平均配水量	配水管総延長	メーター配置個数
平成 29 年度	237,931	209,249	652	44,220	930
30	239,600	218,047	655	44,220	943
令和 元 年度	240,663	212,371	658	44,220	975
2	250,874	222,236	687	44,220	999
3	272,829	232,586	747	45,231	1,079

資料：水道課

8-2 上水道普及状況

区 分	平成29年度	平成30年度	令和元年度	令和2年度	令和3年度
行政区域内人口 (A)人	19,062	19,048	18,760	18,445	18,036
給水区域内人口 (B)人	18,266	18,267	17,995	17,703	17,320
給水戸数 (C)戸	7,987	8,031	8,014	7,980	7,907
給水人口 (D)人	17,934	17,921	17,650	17,354	16,969
一戸あたり給水人口 (D/C)人	2.2	2.2	2.2	2.2	2.1
普及率 (D/A)%	0.9	0.9	0.9	0.9	0.9
給水区域内の普及率 (D/B)%	1.0	1.0	1.0	1.0	1.0
年間総配水量 (E) t	2,376,913	2,405,178	2,450,431	2,454,527	2,409,246
一日平均配水量 t	6,512	6,590	6,695	6,725	6,601
一日最大配水量 t	9,729	9,714	9,878	11,199	11,423
一人一日平均配水量 ℓ	288	291	300	306	307
一人一日最大配水量 ℓ	542	542	560	645	673
年間有収水量 (F) t	1,883,099	1,905,492	1,938,291	1,939,076	1,898,487
有収率 (F/E)%	0.8	0.8	0.8	0.8	0.8
施設利用率 $\frac{\text{一日平均配水量}}{\text{一日配水能力}}$ %	51.3	51.9	52.7	53.0	52.0
負荷率 $\frac{\text{一日平均配水量}}{\text{一日最大配水量}}$ %	66.9	67.8	67.8	60.0	57.8

8-3 簡易水道普及状況

区 分	平成29年度	平成30年度	令和元年度	令和2年度	令和3年度
行政区域内人口 (A)人	9,182	9,043	8,997	8,891	8,845
給水区域内人口 (B)人	4,350	4,350	4,350	4,350	4,350
給水戸数 (C)戸	930	943	975	999	1,079
給水人口 (D)人	2,326	2,358	2,438	2,460	2,657
一戸当り給水人口 (D/C)人	2.5	2.5	2.5	2.5	2.5
普及率 (D/A)%	0.3	0.3	0.3	0.3	0.3
給水区域内の普及率 (D/B)%	0.5	0.5	0.6	0.6	0.6
年間総配水量 (E) t	237,931	239,600	240,663	250,874	272,829
一日平均配水量 t	652	655	658	687	747
一日最大排水量 t	1,070	962	938	933	957
一人一日平均配水量 ℓ	246	252	238	248	240
一人一日最大配水量 ℓ	460	408	385	379	360
年間有収水量 (F) t	209,249	218,047	212,371	222,236	232,586
有収率 (F/E)%	0.9	0.9	0.9	0.9	0.9
施設利用率 $\frac{\text{一日平均配水量}}{\text{一日配水能力}}$ %	46.7	46.9	47.1	49.3	53.6
負荷率 $\frac{\text{一日平均配水量}}{\text{一日最大配水量}}$ %	60.9	68.1	70.1	73.7	78.1

資料：水道課

9. 運輸・交通

9-1 市内バス乗車人数

(単位：人)

年 度	平成28年度	平成29年度	平成30年度	令和元年度	令和2年度
合 計	37,682	28,744	31,138	35,172	44,854
4月	3,199	2,355	2,438	2,289	1,815
5月	3,369	2,354	2,763	2,007	2,201
6月	3,843	2,804	3,204	2,258	3,263
7月	2,845	2,090	2,471	2,175	3,261
8月	2,102	1,746	2,022	1,716	2,908
9月	3,238	2,371	2,569	2,052	3,261
10月	3,402	2,705	2,887	4,117	5,500
11月	3,560	2,714	3,044	3,982	4,927
12月	3,169	2,575	2,594	4,062	5,104
1月	2,823	2,190	2,476	3,769	3,929
2月	3,441	2,475	2,618	3,707	4,313
3月	2,691	2,365	2,052	3,038	4,372

資料：産業観光課

9-2 自動車保有台数

この表は、運輸支局に登録されたもののうち、駐留軍用車、防衛省公用車及び外交団用車を除く。

(単位：台)

年 度	総 数	乗 用				乗 合		貨 物				普通 特種 小型 特種	大型 特殊	小型 二輪	
		普通		小型		普通・小型		普通貨物		小型貨物					被け ん引
		自家用	事業用	自家用	事業用	自家用	事業用	自家用	事業用	自家用	事業用				
平成 29 年	13,537	4,403	10	5,311	83	88	56	650	804	1,086	15	90	406	50	485
30	13,607	4,473	10	5,202	83	93	52	663	868	1,109	11	97	419	49	478
令和 元 年	13,605	4,570	11	5,022	82	91	60	684	911	1,105	13	97	420	50	489
2	13,630	4,669	12	4,873	79	82	64	699	936	1,101	13	108	447	50	497
3	13,700	4,779	13	4,798	78	81	46	715	930	1,122	12	114	438	53	521

資料：国土交通省九州運輸局

9-3 軽自動車・二輪車・原動機付自転車保有台数

原動機付自転車とは125cc以下、軽二輪車とは125超～250cc以下、二輪の小型自動車とは250cc超のものをいう。

(各年度4月1日現在、単位：台)

年 度	総 数	軽 自 動 車					二輪の 小 型 自動車	原 動 機 付 自 転 車
		総 数	二輪車	四 輪 車		その他		
				乗 用	貨 物			
平成 30 年度	14,404	12,668	281	8,299	2,765	1,323	439	1,297
31	14,368	12,699	294	8,367	2,739	1,299	429	1,240
令和 2 年度	14,362	12,733	296	8,405	2,730	1,302	440	1,189
3	14,229	12,654	292	8,440	2,694	1,228	447	1,128
4	14,097	12,541	303	8,339	2,703	1,196	469	1,087

資料：税務収納課

10. 公園・住宅・道路

10-1 公園の状況

(各年4月1日現在、単位：ha)

年 度	総 数		総 合 公 園		街 区 公 園		そ の 他 の 公 園	
	園数	面 積	園数	面 積	園数	面 積	園数	面 積
平成 29 年	25	31.1	2	28.7	19	1.4	4	1.0
30	25	31.1	2	28.7	19	1.4	4	1.0
31	25	31.1	2	28.7	19	1.4	4	1.0
令和 2 年	28	31.5	2	28.7	22	1.4	4	1.0
3	28	31.5	2	28.7	22	1.4	4	1.4

※その他の公園は児童遊園を含む。

資料：土木建設課、社会教育課、子育て福祉課

10-2 国・県・市道別の道路状況

(令和4年4月1日現在、単位：m・m²・%)

区 分	総 数		舗 装 道		砂 利 道		舗 装 率
	実延長	面 積	実延長	面 積	実延長	面 積	実延長
総 数	596,754	3,875,263	531,122	3,727,349	65,631	147,913	89.0%
国 道	9,730	607,937	9,730	607,937	—	—	100.0%
県 道	121,458	1,289,958	118,993	1,281,615	2,465	8,343	98.0%
市 道	465,566	1,977,368	402,399	1,837,797	63,166	139,570	86.4%

※国道については、九州自動車道の延長と面積を西日本高速道路株式会社に確認した数量を記載している。

資料：西日本高速道路株式会社、福岡県直方県土整備事務所、宮若市役所土地対策課

10-3 公共賃貸住宅管理戸数

(単位：戸)

年 度	総 数	市 営 住 宅				福岡県営
		総 数	木 造	簡易耐火 (平屋)	簡易耐火 (2階)	
平成 29 年度	1,446	1,320	105	535	680	126
30	1,445	1,319	104	535	680	126
令和 元 年度	1,441	1,315	103	535	677	126
2	1,441	1,315	103	535	677	114
3	1,415	1,301	102	535	664	114

資料：建築都市課、福岡県建築都市部県営住宅課

10-4 都市計画道路（街路）の整備状況

(令和4年1月1日現在、単位：m・%)

街路名	区分	規模	番号	車線数	幅員	計画延長			整備延長			整備率		
						国道	県道	市道	国道	県道	市道			
桐野太蔵線	3	5	37-1	2	15	650	-	650	-	650	-	650	-	100.0
羅漢龍徳線	3	4	37-2	2	16	2,970	-	2,970	-	-	-	-	-	-
龍徳鴨生田線	3	5	37-3	2	12	2,750	-	2,750	-	-	-	-	-	-
宮田本白線	3	5	37-4	2	12	670	-	438	232	-	-	-	-	-
桐野本城線	3	5	37-5	2	12	1,170	-	-	1,170	1,170	-	-	1,170	100.0
菅牟田磯光線	3	5	37-6	2	12	1,120	-	-	1,120	1,120	-	-	1,120	100.0
勝野長井鶴線	3	5	37-7	2	15	4,810	-	-	4,810	2,480	-	-	2,480	51.6
片鉾辨鳥線	3	4	37-8	2	17	220	-	-	220	-	-	-	-	-

※区分は、用途を表す。区分3は幹線街路。

※規模は、幅員を表す。規模4は16m以上22m未満、規模5は12m以上16m未満。

※番号は、都市計画区域ごとに付された一連番号。

資料：土木建設課

10-5 交通安全施設の整備状況

区 分		平成29年度	平成30年度	令和元年度	令和2年度	令和3年度	
道路 管理 者 分	一種事業	歩 道 (m)	-	380	-	-	-
		自転車歩行者道 (m)	-	-	-	-	-
		交差点改良 (か所)	-	-	-	1	1
	二種事業	道路標識 (本)	-	-	-	-	-
		区画線 (m)	3,094	11,163	7,717	8,683	13,179
		さ く (m)	132	431	1,168	234	438
		視線誘導標 (本)	-	-	-	-	49
		道路反射鏡 (か所)	12	11	9	15	5
	街 灯 (本)	-	-	1	1	-	

資料：土地対策課・土木建設課

10-6-1 課税家屋の状況（その1）家屋の棟数および床面積

（各年1月1日現在、単位：㎡）

年	課 税 家 屋					
	総 数		木 造		非 木 造	
	棟 数	床 面 積	棟 数	床 面 積	棟 数	床 面 積
平成 30 年	18,672	3,105,276	15,297	1,432,948	3,375	1,672,328
31	18,694	3,114,844	15,298	1,436,841	3,396	1,678,003
令和 2 年	18,716	3,135,304	15,299	1,441,659	3,417	1,693,645
3	18,702	3,163,363	15,260	1,444,254	3,442	1,719,109
4	18,442	3,171,689	15,000	1,437,358	3,442	1,734,331

資料：税務収納課「固定資産概要調書」

10-6-2 課税家屋の状況（その2）用途別木造家屋の棟数および床面積

（各年1月1日現在、単位：㎡）

用 途 別	平成29年		平成30年		平成31年		令和2年		令和3年	
	棟数	床面積	棟数	床面積	棟数	床面積	棟数	床面積	棟数	床面積
総 数	15,295	1,426,712	15,297	1,432,948	15,298	1,436,841	15,299	1,441,659	15,260	1,444,254
専用住宅	9,304	1,053,039	9,330	1,059,241	9,379	1,066,262	9,406	1,071,740	9,423	1,074,602
共同住宅・寄宿舎	117	25,778	116	25,778	116	25,793	120	26,142	119	26,063
併用住宅	683	86,105	681	86,716	675	85,835	672	85,378	655	83,904
旅館・料亭・待合・ホテル	24	5,687	24	5,687	24	5,687	25	5,687	29	7,681
事務所・銀行・店舗	243	18,313	246	18,587	247	18,368	253	18,861	253	18,758
劇場・映画館・病院	10	2,575	11	2,709	11	2,709	11	2,709	12	3,032
工場・倉庫	304	28,908	307	28,786	308	28,749	306	28,643	304	29,277
土蔵	107	2,915	106	2,896	105	2,872	103	2,777	103	2,777
附属家	4,503	203,392	4,476	202,548	4,433	200,566	4,403	199,722	4,362	198,160

資料：税務収納課「固定資産概要調書」

10-6-3 課税家屋の状況（その3）構造・用途別非木造家屋の棟数および床面積

（各年1月1日現在、単位：㎡）

構造・用途別	平成29年		平成30年		平成31年		令和2年		令和3年	
	棟数	床面積	棟数	床面積	棟数	床面積	棟数	床面積	棟数	床面積
総 数	3,336	1,609,088	3,375	1,672,328	3,396	1,678,003	3,417	1,693,645	3,442	1,719,109
（構造別）										
鉄骨鉄筋コンクリート造	9	9,780	9	9,779	9	9,779	8	9,516	8	9,516
鉄筋コンクリート造	278	107,532	280	107,834	284	107,974	281	104,337	283	104,517
鉄骨造	1,339	1,297,883	1,349	1,357,660	1,345	1,373,997	1,357	1,390,807	1,373	1,415,697
軽量鉄骨造	1,405	185,264	1,433	188,389	1,456	177,751	1,472	180,659	1,479	181,059
れんが造・コンクリート造	305	8,629	304	8,666	302	8,502	299	8,326	299	8,320
（用途別）										
事務所・店舗・百貨店・銀行	405	161,717	415	163,150	414	162,294	414	162,617	415	164,572
住宅・アパート	935	184,698	948	186,358	966	189,451	978	192,086	982	192,114
劇場・映画館・病院・ホテル	54	61,017	54	61,018	54	61,018	50	58,903	51	60,111
工場・倉庫・市場	1,159	1,121,740	1,173	1,170,372	1,165	1,175,088	1,178	1,189,912	1,192	1,215,255
その他	783	79,916	785	91,430	797	90,152	797	90,127	802	87,057

資料：税務収納課「固定資産概要調書」

1 1. 民生・労働・社会保障

11-1 民生委員児童委員数

(各年度末現在、単位：人)

年 度	協議会数	定 数	総 数	男	女
平成 29 年度	2	86	79	33	46
30 年度	2	86	79	33	46
令和 元 年度	2	88	81	33	48
2 年度	2	88	80	32	48
3 年度	2	88	79	29	50

資料：子育て福祉課

11-2 家庭児童相談件数

(単位：件)

種 別	平成29年度	平成30年度	令和元年度	令和2年度	令和3年度
総 数	171	160	163	128	152
養護相談 (児童虐待)	30	85	93	38	62
養護相談 (その他の相談)	74	-	8	3	-
保健相談 (疾患等)	4	4	4	-	1
障害相談 (心身障害等)	3	6	6	8	7
非行相談 (盗み、家出、虚言等)	1	3	3	5	1
育成相談 (育児、不登校等)	30	14	14	58	69
その他の相談 (上記以外)	29	48	35	16	12

※数字は、延べ件数

資料：子育て福祉課

11-3 女性参画状況

(令和4年4月1日現在)

1 地方自治法（第202条の3）に基づく審議会等の女性の登用

審議会の区別	審議会等数	うち女性委員 のいる審議会	委員総数	うち 女性委員数	女性比率
広域の審議会を除く	19	13	147	34	23.1%
広域の審議会	1	1	6	1	16.7%

2 地方自治法（第180条の5）に基づく委員会等の女性の登用

委員会、委員名	委員総数	うち女性委員	女性比率
教育委員会	5	2	40.0%
選挙管理委員会	4	2	50.0%
人事委員会（公平委員会）	3	1	33.3%
監査委員	2	-	0.0%
農業委員会	14	-	0.0%
固定資産評価審査委員会	3	-	0.0%
広域の委員会を除く	31	5	16.1%
広域の委員会	-	-	-

3 市町村議会議員の状況

議員数	うち女性議員数	女性比率
16	1	6.3%

4 市町村における公務員の管理職等の在職状況

役職名	総 数	うち女性の数	女性比率
管理職	43	6	14.0%
係長級	46	13	28.3%

5 地域における役職への女性の参画状況

役 職 名	総 数	うち女性の数	女性比率
民生・児童委員	79	50	63.3%
小学校PTA会長	4	-	0.0%
中学校PTA会長	2	-	0.0%

資料：保護人権課

11-4 社会福祉施設

(各年度末現在)

施設	平成29年度			平成30年度			令和元年度			令和2年度			令和3年度		
	施設	定員	利用者	施設	定員	利用者	施設	定員	利用者	施設	定員	利用者	施設	定員	利用者
総数	29	1,484	1,478	30	1,504	1,513	29	1,529	1,495	29	1,565	1,497	29	1,551	1,489
児童福祉施設	5	589	595	5	589	616	5	620	617	5	620	641	5	590	615
認可保育所	4	469	469	4	469	470	4	435	382	4	435	414	4	405	397
認定こども園(保育)	1	120	126	1	120	146	1	185	235	1	185	227	1	185	218
老人福祉施設	8	382	358	8	382	357	8	382	365	8	412	368	8	412	367
特別養護老人ホーム	4	180	173	4	180	165	4	180	174	4	210	180	4	210	185
養護老人ホーム	1	70	64	1	70	66	1	70	65	1	70	65	1	70	64
ケアハウス	3	132	121	3	132	126	3	132	126	3	132	123	3	132	118
障害者福祉施設	16	513	525	17	533	540	16	527	513	16	533	488	16	549	507
生活介護	3	190	197	3	190	197	3	190	190	3	190	175	3	190	177
就労移行	1	8	5	1	8	1	-	-	-	-	-	-	-	-	-
就労継続A型	1	10	10	1	10	8	1	10	10	1	10	9	1	10	8
就労継続B型	4	72	90	5	92	111	5	94	96	5	100	91	5	120	111
施設入所支援	3	175	170	3	175	171	3	175	166	3	175	160	3	171	158
共同生活援助	4	58	53	4	58	52	4	58	51	4	58	53	4	58	53

資料：子育て福祉課、健康福祉課

11-5 認可保育所の概況

入所児童数の年齢区分は入所年齢による。職員数には園長は含まない。

(各年度末現在)

年 度	施設数	定 員	職 員 数			入 所 児 童 数					
			総 数	保育士	その他	総 数	0～1歳	2	3	4	5歳以上
平成 29 年度	4	469	99	75	24	469	120	90	86	89	84
30	4	469	100	75	25	470	106	83	103	88	90
令和 元 年度	4	435	74	54	20	382	86	75	70	81	70
2	4	435	90	64	26	414	97	76	89	69	83
3	4	405	82	61	21	397	86	64	82	94	71

※認可保育所は市外住民の受託を含んだ市内保育施設入所者数を記載のため、下表11-6の入所児童数と一致しない。

資料：子育て福祉課

11-6 保育所・認定こども園（保育利用）の状況

入所児童数の年齢区分は入所時年齢による。職員数には園長は含まない。

(令和4年3月末日現在)

施 設 名	定 員	職 員 数			入 所 児 童 数					
		総 数	保育士	その他	総 数	0～1歳	2	3	4	5歳以上
認可保育所総数	405	82	61	21	420	92	71	87	100	70
宮田保育園	120	16	12	4	101	18	14	22	26	21
福丸保育園	120	21	17	4	111	28	13	21	28	21
なないろ保育園	90	25	18	7	110	22	24	23	23	18
なないろ保育園2	75	20	14	6	67	16	12	16	16	7
広域入所※	-	-	-	-	31	8	8	5	7	3
認定こども園総数	185	52	39	13	218	47	34	46	37	54
宮若さくらこども園	185	52	39	13	216	47	34	44	37	54
広域入所※	-	-	-	-	2	-	-	2	-	-
総 数	590	134	100	34	638	139	105	133	137	124

※市内住民保育施設入所者数を記載（市外住民の受託は除く。）

※広域入所：宮若市の住民で他市町村の保育所等へ入所している児童

資料：子育て福祉課

11-7 一般共同募金および日赤会費状況

(単位：千円・%)

年 度	目 標 額		募 金				実 績				額				目 標 額 に 対 する 割 合								
	総 額	共同募金 日赤	共 同 募 金		金 (赤い羽根)		日 赤		費		総額	共同募金	日赤	その他	総額	共同募金	日赤						
			総額	戸別	法人	学校	資材	募金箱	その他	総額								戸別	街頭	その他	総額	法人	寄付金
平成29年度	9,116	6,934	2,182	10,593	5,812	3,105	2,182	64	205	87	169	890	738	100	52	3,891	1,752	-	2,139	-	116.2	96.7	178.3
30	8,709	6,702	2,007	8,785	5,653	2,924	2,065	75	212	154	223	920	731	109	80	2,212	48	-	2,164	-	100.9	98.1	110.2
令和元年度	8,581	6,573	2,008	8,797	5,671	2,877	2,035	82	236	152	289	864	696	116	52	2,262	9	100	2,153	-	102.5	99.4	112.6
2	8,277	6,356	1,921	9,180	5,578	2,884	2,043	91	212	111	237	778	651	77	50	2,824	8	567	2,249	-	110.9	100.0	147.0
3	8,128	6,230	1,898	8,460	5,432	2,840	1,984	101	202	171	134	798	654	108	36	2,230	13	-	2,217	-	104.1	100.0	117.5

※日赤会費については、平成29年度より2千円未満の会費が寄附金と見なされることとなった。

資料：子育て福祉課、社会福祉協議会

11-8 身体障がい者数

この表は身体障害者手帳交付台帳の登録数である。

(各年度末現在、単位：人)

年 度	総 数		視 覚 障 害		聴 覚 ・ 平 衡 機 能 障 害		音 声 ・ 言 語 機 能 障 害		肢 体 不 自 由		内 部 障 害							
	総 数	18歳未満	総 数	18歳未満	総 数	18歳未満	総 数	18歳未満	総 数	18歳未満	総 数	18歳未満						
平成 29 年 度	1,644	18	1,626	95	-	95	183	2	181	27	-	27	868	12	856	471	4	467
30	1,607	15	1,592	91	-	91	185	2	183	26	-	26	834	10	824	471	3	468
令 和 元 年 度	1,562	15	1,547	89	-	89	176	4	172	27	-	27	803	9	794	467	2	465
2	1,539	16	1,523	91	1	90	177	3	174	26	-	26	783	10	773	462	2	460
3	1,485	15	1,470	91	-	91	162	4	158	24	-	24	751	9	742	457	2	455

資料：子育て福祉課

11-9 国民健康保険給付状況

この表は国民健康保険給付状況調書から給付の状況をまとめたものである。国民健康保険加入世帯及び被保険者数は各年度平均数である。受診率とは医療の受診件数を被保険者で除いたものである。1人当たり費用額とは、費用額を被保険者数で除いたものである。

年度	国民健康保険加入		療養の給付						療養費				その他の給付					
	世帯数	被保険者数 (老人除く)	件数	費用額	保険者負担分	被保険者負担分	公費その他の負担分	受診率 (%)	1人当たり費用額 (円)	件数	総額	保険者負担分	被保険者負担分	公費その他の負担分	出産育児給付		葬祭給付	
															件数	金額	件数	金額
平成29年度	4,100	6,622	102,313	2,552,747	1,850,007	621,407	81,332	15.45	385,495	3,657	32,620	23,886	7,714	1,020	30	12,568	44	1,320
30	3,989	6,335	103,302	2,583,521	1,881,696	625,788	76,037	16.31	407,817	3,340	29,145	21,392	6,962	791	24	10,064	49	1,470
令和元年度	3,922	6,123	101,934	2,467,788	1,802,837	596,891	68,061	16.65	403,036	3,142	27,316	19,975	6,529	812	21	8,788	37	1,110
2	3,866	5,967	93,604	2,511,238	1,843,885	602,695	64,658	15.69	420,854	2,840	25,414	18,675	6,107	631	18	7,544	37	1,110
3	3,831	5,872	99,165	2,630,104	1,946,243	614,162	69,700	16.89	447,906	2,847	25,329	18,699	6,060	569	19	7,980	57	1,710

(単位：千円)

資料：市民課

11-10 国民健康保険税徴収状況

年度・税目別	予算額	調定額	収入済額	不納欠損額	還付未済額	翌年度繰越額	(単位：千円・%)	
							収入率	繰越率
平成29年度	604,583	808,658	569,948	26,856	157	212,011	70.5	
30	559,614	761,118	554,918	10,170	56	196,086	72.9	
令和元年度	544,387	728,414	544,826	9,308	38	174,318	74.8	
2	544,272	695,485	543,242	8,499	1	143,745	78.1	
3	505,512	653,276	522,427	10,494	28	120,383	80.0	
うち現年課税分	476,893	512,182	490,738	-	28	21,472	95.8	
うち滞納繰越分	28,619	141,094	31,689	10,494	-	98,911	22.5	

資料：税務収納課

11-11 生活保護費

(単位：千円)

年度	総額	生活保護費等										
		生活扶助	住宅扶助	教育扶助	介護扶助	介護扶助	医療扶助	出産扶助	葬祭扶助	生業扶助	生業扶助	保護施設事務費及び委託事務費
平成29年度	1,683,905	418,497	144,400	9,549	36,874	1,059,737	415	7,810	3,918	2,182	523	-
30	1,596,688	389,447	139,124	7,768	34,956	1,014,398	430	5,097	2,041	3,288	139	-
令和元年度	1,509,580	364,800	139,921	5,851	33,722	952,837	856	3,137	2,788	5,004	364	300
2	1,471,382	350,002	138,914	6,287	33,957	931,501	830	2,673	2,184	4,380	54	600
3	1,485,504	354,035	142,218	5,658	34,025	936,091	933	2,828	3,956	5,435	225	100

資料：保護人権課

11-12 生活保護の世帯数および人員数

(単位：世帯・人)

年度	実世帯数	実人員	実人員 保護率 (%)	扶助種類別世帯数及び人員															
				生活扶助		住宅扶助		教育扶助		介護扶助		医療扶助		出産扶助		生業扶助		葬祭扶助	
				世帯	人員	世帯	人員	世帯	人員	世帯	人員	世帯	人員	世帯	人員	世帯	人員	世帯	人員
平成 29 年度	757	1,013	3.65	7,911	10,646	7,118	9,331	476	794	2,708	2,761	8,591	10,615	1	1	329	377	17	17
30	735	979	3.56	7,569	10,225	6,816	8,963	388	757	2,687	2,745	8,219	10,209	2	2	223	281	12	12
令和 元 年度	725	942	3.44	7,258	9,605	6,616	8,557	336	633	2,635	2,681	8,082	9,851	2	2	175	264	11	11
2	736	962	3.54	7,118	9,425	6,536	8,487	369	666	2,686	2,726	7,993	9,634	2	2	150	189	9	9
3	729	941	3.58	7,252	9,652	6,587	8,534	383	641	2,645	2,679	8,072	9,734	3	3	151	199	21	21

※実世帯数・実人員・保護率は、各年度末3月31日現在のものである。

※各年度の扶助種類別世帯数及び人員数は、年間延べ数である。

資料：保護人権課

12. 保健・衛生

12-1 医療施設数

(各年度末)

年次	総数		病院		診療所		歯科・診療所
	施設数	病床数	施設数	病床数	施設数	病床数	
平成 29 年度	42	747	4	720	22	27	16
30	42	747	4	720	21	27	16
令和 元 年度	40	645	4	618	20	27	16
2	40	645	4	618	20	27	16
3	40	626	4	618	20	8	16

※病院とは、医師または歯科医師が、公衆または特定多数の人のために、医業をなす場所で、患者20人以上の収容施設を有するものをいう。診療所とは、医師または歯科医師が、公衆または特定多数の人の治癒医業をなす場所で、患者の収容施設を有しないもの、または患者19人以下の収容施設を有するものをいう。

資料：嘉穂・鞍手保健福祉環境事務所

12-2 急患センター診療状況

(単位：日・人)

年 度	診療日数	受診患者数	内 科	小児科	1日平均数
平成 29 年度	146	1,980	506	1,474	13.6
30	148	1,907	538	1,369	12.9
令和 元 年度	153	1,644	437	1,207	10.8
2	144	500	116	384	3.5
3	147	667	92	575	4.5

※直鞍2市2町の合計

資料：直方鞍手地区急患センター

12-3 死因別死亡数

(単位：人)

年次	総数			脳血管疾患		悪性新生物(がん)		心疾患		不慮の事故		肺炎		結核		その他	
	総数	男	女	男	女	男	女	男	女	男	女	男	女	男	女	男	女
平成 27 年	471	211	260	16	25	63	59	25	37	7	12	31	26	1	—	68	101
28	465	205	260	11	20	63	64	17	37	10	2	29	22	—	—	75	115
29	427	219	208	21	13	74	49	23	29	10	7	20	22	—	2	71	86
30	415	198	217	11	20	63	46	18	26	3	6	19	19	—	1	84	99
令和 元 年	401	176	225	18	17	56	52	17	21	3	7	16	13	1	1	65	114

資料：福岡県(保健統計年報)

12-4 献血の状況

年 度	総数		地 域		職 域	
	受付数	採血数	受付数	採血数	受付数	採血数
平成 29 年度	1,185	1,059	538	483	647	576
30	1,163	1,060	500	441	663	619
令和 元 年度	1,082	986	552	501	530	485
2	508	448	335	293	173	155
3	662	610	384	353	278	257

資料：健康福祉課

12-5 予防接種の状況

(単位：人)

種 別	平成29年度	平成30年度	令和元年度	令和2年度	令和3年度
総 数	11,495	11,703	10,519	12,667	67,015
B C G	216	209	187	187	173
ポリオ (急性灰白髄炎)	18	6	-	-	-
三種混合 (百日ぜき、ジフテリア、破傷風)	-	-	-	-	-
四種混合 (百日ぜき、ジフテリア、破傷風、ポリオ)	874	884	747	762	672
二種混合 (ジフテリア、破傷風)	166	186	156	179	185
麻しん	-	-	-	-	-
風しん	-	-	-	-	-
麻しん風しん混合	411	441	380	400	358
ヒブ (H i b)	871	862	701	777	676
小児用肺炎球菌 (7価)	869	864	728	754	682
日本脳炎	917	984	970	931	631
子宮頸がん予防 (H P V)	-	-	-	3	21
水痘	372	443	354	344	318
B型肝炎	639	627	543	553	483
ロタウイルス感染症	-	-	-	157	347
インフルエンザ	5,273	5,444	5,291	7,093	5,987
高齢者肺炎球菌 (23価)	869	753	462	372	373
新型コロナウイルス感染症	-	-	-	155	56,109
(内1回目)	-	-	-	151	21,787
(内2回目)	-	-	-	4	21,721
(内3回目)	-	-	-	-	12,601

※令和2年10月からロタウイルスワクチン (ロタテック・ロタリックス) が定期予防接種 (A類疾病) に追加。
 ※令和2年12月に新型コロナウイルス感染症が臨時予防接種の対象疾病に追加。

資料：健康福祉課

12-6 保健センターパレット利用状況

(利用率=利用日数÷利用可能日数)

区分	利用件数等			
	開館日数	利用日数	利用率 (%)	件数
平成29年度	252	228	90.5	422
30	256	225	87.9	407
令和元年度	248	197	79.4	333
2	236	162	68.6	233
3	239	190	79.5	250
貸館利用				
平成29年度	252	77	30.6	120
30	256	77	30.1	119
令和元年度	248	72	29.0	97
2	236	29	12.3	37
3	239	21	8.8	24

資料：健康福祉課

12-7 ごみ処理状況

(単位：世帯、t)

年 度	世帯数	総排出量	可燃ごみ	分別収集	粗大ごみ	直接搬入 ごみ	集団回収 資源物
平成 29 年度	13,154	8,532	6,782	319	770	5	656
30	13,224	8,603	6,878	324	797	14	590
令和 元 年度	13,330	8,694	7,033	311	828	17	505
2	13,309	8,558	6,784	334	1,005	19	416
3	13,197	8,639	6,926	321	917	19	456

※世帯数は年度末現在

資料：環境保全課

12-8 拠点回収/リサイクルごみ量

(単位：t)

年 度	平成29年度	平成30年度	令和元年度	令和2年度	令和3年度
合 計	656	590	505	416	452
缶	6	6	6	5	6
ビン	21	20	17	16	18
紙パック	1	1	1	1	1
白色トレイ	3	2	-	-	-
発泡スチロール	1	1	-	-	-
ペットボトル	8	9	9	10	11
その他プラスチック製容器包装	2	4	10	10	10
シュレッダー紙	1	-	-	-	-
新聞紙	221	184	146	96	100
雑誌類	157	144	137	119	139
ダンボール	195	180	149	148	161
古布	40	39	30	11	6

※リサイクル活動団体回収分、市役所実施分、くらしクリーンセンター実施分の合計。

※令和元年度から白色トレイ、発泡スチロールを「その他プラスチック製容器包装」に合算。

資料：環境保全課

12-9 し尿処理状況

(単位：人・k1)

年 度	人口	く み 取 り		浄化槽		し 尿 処 理 量		1日当たり処理量	
		総 数	普通便槽	簡易水洗	浄化槽	総 数	く み 取 り		
									総 数
平成 29 年度	28,244	15,326	4,592	10,734	10,478	31,988	20,241	11,747	87.64
30 年度	28,091	14,663	4,356	10,277	10,700	32,547	20,096	12,451	89.17
令和 元 年度	27,757	14,069	4,160	9,909	10,762	32,441	20,036	12,405	88.88
2 年度	27,336	13,394	3,983	9,411	10,903	32,779	19,973	12,806	89.81
3 年度	26,881	12,663	3,793	8,870	11,067	32,071	19,279	12,792	87.87

資料：環境保全課、下水道課

12-10 下水道普及状況

(単位：ha・戸・人・%)

年 度	面 積			世 帯			人 口			普 及 率		
	行政区域 面 積	事業計画 区域面積	処理区域 面 積	処理区域内 戸数 (A)	水洗化戸数 (B)	普及率 B/A	行政区域 内人口 (D)	処理区域 内人口 (E)	処理人口 (F)	F/D	F/E	E/D
平成 29 年度	13,999	323	146	1,423	593	41.7	28,244	3,423	1,829	6.5	53.4	12.1
30 年度	13,999	323	151	1,484	692	46.6	28,091	3,792	2,149	7.7	56.7	13.5
令和 元 年度	13,999	323	161	1,621	735	45.3	27,757	4,109	2,354	8.5	57.3	14.8
2 年度	13,999	340	166	1,672	766	45.8	27,336	4,253	2,467	9.0	58.0	15.6
3 年度	13,999	340	173	1,761	789	44.8	26,881	4,628	2,579	9.5	55.7	17.2

資料：下水道課

13. 教育・文化

13-1 市内の学校等の状況

(令和4年5月1日現在)

区 分	学 校 数	教 員 数	在 学 者 数			1 校平均 在学者数	1 教員当たり 在学者数
			総 数	男	女		
高 等 学 校 (県 立)	1	43	350	259	91	350.0	8.1
中 学 校 (市 立)	2	55	688	332	356	344.0	12.5
小 学 校 (市 立)	4	101	1,312	682	630	328.0	13.0
幼 稚 園 (市 立)	2	14	105	49	56	52.5	7.5

資料：学校基本調査（学校教育課）、福岡県教育便覧

13-2 市立小中学校児童生徒数の推移

(各年5月1日現在、指数：平成30年＝100)

年次	小 学 校				中 学 校			
	学校数	本務教員数	児童数	児童数指数	学校数	本務教員数	生徒数	生徒数指数
平成 30 年	5	114	1,404	100	2	54	695	100
31	5	115	1,374	98	2	54	705	101
令和 2 年	5	110	1,348	96	2	54	704	101
3	5	112	1,351	96	2	53	692	100
4	4	101	1,312	93	2	55	688	99

資料：学校基本調査（学校教育課）

13-3 幼稚園・認定こども園（教育利用）の状況

(令和4年5月1日現在)

園 名	園 児 数						本 務 教員数
	総 数	男	女	3 歳	4 歳	5 歳	
幼稚園総数	105	49	56	20	46	39	14
宮田南	27	10	17	6	14	7	4
若宮	78	39	39	14	32	32	10
認定こども園総数	154	84	70	52	52	50	39
宮若さくらこども園	154	84	70	52	52	50	39
総 数	259	133	126	72	98	89	53

資料：学校基本調査（学校教育課）

13-4 市立小学校の状況

(令和4年5月1日現在)

学校名	学級数	1学級当たり人員	児童数			本務教員数	事務職員数
			総数	男	女		
総数	60	21.9	1,312	682	630	101	4
宮田南	13	20.8	271	138	133	22	1
宮田北	10	20.0	200	104	96	18	1
光陵	15	21.7	326	176	150	27	1
宮若西	22	23.4	515	264	251	34	1

資料：学校基本調査（学校教育課）

13-5 市立中学校の状況

(令和4年5月1日現在)

学校名	学級数	1学級当たり人員	生徒数			本務教員数	事務職員数
			総数	男	女		
総数	27	25.5	688	332	356	55	3
宮若東	16	27.0	432	204	228	30	2
宮若西	11	23.3	256	128	128	25	1

資料：学校基本調査（学校教育課）

13-6 高等学校の状況

(令和4年5月1日現在)

学校名	学科	生徒数						教員数	事務職員
		総数	男	女	1年	2年	3年		
総数		350	259	91	102	120	128	43	7
(県立) 鞍手竜徳高校	総合学科	350	259	91	102	120	128	43	7

資料：福岡県教育便覧

13-7 中学校卒業後の進学および就職動向

(単位：人・%)

年次	卒業生数	進学者		就職者		うち県外就職		その他	
		実数	進学率	実数	就職率	実数	就職率	実数	率
平成 29 年度	238	233	97.9	1	0.4	-	-	4	1.7
30	236	231	97.9	3	1.3	-	-	2	0.8
令和 元 年度	227	222	97.8	-	-	-	-	5	2.2
2	234	221	94.4	3	1.3	1	0.4	10	4.3
3	244	241	98.8	2	0.8	-	-	1	0.4

※就職進学者は就職者に含む。

資料：学校基本調査（学校教育課）

13-8 図書館の利用状況

① 宮若市立図書館 宮若リコリス

(単位：人・冊)

年 度	蔵 書 冊 数			貸 出 冊 数			貸 出 者
	総 数	児 童	その他	総 数	児 童	その他	
平成29年度	105,046	28,875	76,171	137,177	43,073	94,104	36,559
30	114,194	31,896	82,298	135,409	42,339	93,070	35,596
令和元年度	123,631	35,337	88,294	135,739	40,275	95,464	36,015
2	133,975	38,534	95,441	110,189	32,238	77,951	27,903
3	141,576	40,380	101,196	109,644	30,590	79,054	29,581

② 若宮コミュニティセンター ハートフル図書室

年 度	蔵 書 冊 数			貸 出 冊 数			貸 出 者
	総 数	児 童	その他	総 数	児 童	その他	
平成29年度	30,713	10,408	20,305	28,769	9,752	19,017	8,729
30	31,432	10,809	20,623	29,850	10,496	19,354	8,805
令和元年度	32,241	11,069	21,172	30,152	9,783	20,369	8,695
2	31,048	10,577	20,471	24,105	6,990	17,115	6,350
3	31,626	11,054	20,572	21,705	6,046	15,659	6,045

※蔵書冊数は一般書、児童書、視聴覚資料及び雑誌の図書館内すべての資料点数です。

資料：社会教育課「図書館要覧」

13-9 西鞍の丘総合運動公園利用状況

(単位：人)

年 度	総 数	芝生フィールド	多目的広場	クラブハウス
平成 29 年度	47,943	18,514	25,221	4,208
30	36,623	12,151	20,869	3,603
令和 元 年度	43,930	17,695	19,617	6,618
2	11,322	6,177	4,741	404
3	15,152	8,159	6,616	377

※有料施設のみ

資料：社会教育課

13-10 光陵グリーンパーク利用状況

(単位：人)

年 度	総 数	野球場	多目的グラウンド	アリーナ	トレーニング室
平成 29 年度	25,489	23,976	1,513	-	-
30	49,835	27,222	2,481	16,324	3,808
令和 元 年度	42,348	20,181	3,057	14,618	4,492
2	25,236	9,863	1,840	11,070	2,463
3	21,741	5,377	2,140	12,510	1,714

資料：社会教育課

13-11 宮田B & G海洋センター利用状況

(単位：人)

年 度	総数	体育館	プール	テニスコート
平成 29 年度	24,035	17,533	2,116	4,386
30	22,555	16,632	2,282	3,641
令和 元 年度	22,848	17,979	2,306	2,563
2	18,306	15,417	—	2,889
3	19,543	17,300	—	2,243

資料：社会教育課

13-12 その他体育施設利用状況

(単位：人)

年 度	市民グラウンド(高野)	テニスコート(高野)	市民体育館(高野)	市民球技場(本城)
平成 29 年度	3,550	1,923	10,245	1,710
30	3,129	430	9,126	1,867
令和 元 年度	2,648	263	7,787	2,137
2	3,730	19	5,977	1,648
3	3,133	7	5,518	2,440

年 度	柔剣道場
平成 29 年度	10,108
30	8,707
令和 元 年度	6,870
2	6,791
3	6,504

資料：社会教育課

13-13 市内の指定文化財

(令和4年2月1日現在)

指 定 別	総 数	有 形						無 形	民 俗		天 然 記 念 物	史 跡
		建 造 物	彫 刻	絵 画 工 芸	古 文 書	考 古 資 料	歴 史 資 料		無 形	有 形		
総 数	25	-	4	4	1	3	2	-	2	3	1	4
国指定	1	-	-	-	-	-	-	-	-	-	-	1
県指定	8	-	2	1	-	2	-	-	1	1	-	1
市指定	16	-	2	4	1	1	2	-	1	2	1	2

指 定 対 象 物			所 在 地	
《 国指定文化財 》				
史 跡		竹原古墳	竹原731番地2	
《 県指定文化財 》				
有形文化財	(建造物)	-	-	
	(彫 刻)	木造如来形坐像 木造十一面観音菩薩坐像	上有木1633番地1 黒丸1558番地1	清水寺
	(工 芸)	梵鐘 九条袈裟 (花車袈裟)	湯原62番地 宮田5629番地	東禅寺 瑞石寺
	(考古資料)	銅製経筒 銅製経筒	沼口1093番地 沼口1093番地	法蓮寺 法蓮寺
有形民俗文化財		若宮の舞台(乙野舞台・宮永舞台)	乙野261番地 宮永628番地	乙野天満宮 宮永天満神社
無形民俗文化財		平八月祭り	平 岡見神社外	平八月祭り保存会
史 跡		損ヶ熊古墳	原田700番地2	
《 市指定文化財 》				
有形文化財	(建造物)	-	-	
	(彫 刻)	山崎の阿弥陀如来像 宮永八幡神社神像	倉久3239番地 宮永244番地	(九州歴史資料館へ寄託)
	(古文書)	福岡藩犬鳴別館絵図	宮田29番地1	(九州歴史資料館へ寄託)
	(絵 画)	若宮八幡宮三十六歌仙絵 山口八幡宮福岡藩黒田家上屋敷泥絵馬 華厳釈迦図	水原396番地1 山口1580番地 宮田5629番地	(福岡市美術館へ寄託) 山口八幡宮 瑞石寺
	(考古資料)	平山出土経筒	上大隈573番地	宮若市石炭記念館
	(歴史資料)	アルコ22号機関車 平山寺宝篋印塔	上大隈573番地 黒丸1363番地	宮若市石炭記念館 平山寺
有形民俗文化財		宮永神楽面 日吉神社神戸港絵馬	宮永 (宮若市中央公民館若宮分館にて保管) 下1150番地	日吉神社
無形民俗文化財		若宮八幡宮神幸祭	水原396番地1	
天然記念物		清水寺ビャクシン	黒丸1558番地1	清水寺
史 跡		黒田藩犬鳴別館 高野劔塚古墳	犬鳴311番地 高野234番地、235番地	

資料：社会教育課

14. 警察・消防・安全

14-1 交通事故発生状況

各年の人口は9月30日現在の人口である。年次の指数については、平成29年を100とした。

(単位：人・%)

年 月	事 故 件 数		死 傷 者 数			人 口 (C)	交 通 事 故 率	
	実数(A)	指 数	総数(B)	死 者	傷 者		A/C	B/C
平成 29 年	187	100	252	4	248	28,303	0.66	0.89
30	153	82	216	-	216	28,199	0.54	0.77
令和 元 年	168	90	231	-	231	28,017	0.60	0.82
2	116	62	164	-	164	27,533	0.42	0.60
3	139	74	185	3	182	27,182	0.51	0.68

資料：福岡県警察本部

14-2 交番別交通事故状況

年 度	総 数			宮若警部交番			下有木駐在所			山口駐在所			若宮駐在所			吉川駐在所		
	発生 件数	死者	傷者	発生 件数	死者	傷者	発生 件数	死者	傷者	発生 件数	死者	傷者	発生 件数	死者	傷者	発生 件数	死者	傷者
平成29年	187	4	248	99	2	138	25	1	29	18	-	23	27	-	33	18	1	25
30	153	-	216	70	-	100	24	-	33	15	-	21	29	-	43	15	-	19
令和元年	168	-	231	77	-	107	19	-	23	29	-	43	21	-	27	22	-	31
2	116	-	164	66	-	92	11	-	16	13	-	16	13	-	19	13	-	21
3	139	3	182	69	1	97	18	1	21	19	1	24	20	-	23	13	-	17

※交番別については、発生件数、傷者数で若干の誤差が生じる。

資料：福岡県警察本部

14-3 年齢別交通事故発生状況 (直方警察署管内)

直方警察署管内で発生した1当年齢別交通事故発生状況

年 次	総 数	14歳以下	15歳～64歳	65歳以上	うち70歳以上		不 明
平成29年	798 (7)	0 (-)	603 (5)	182 (2)	101 (-)		13 (-)
30	664 (3)	0 (-)	501 (1)	157 (2)	104 (-)		6 (-)
31	613 (-)	0 (-)	446 (-)	159 (-)	105 (-)		8 (-)
令和2年	478 (-)	0 (-)	358 (1)	114 (-)	77 (2)		6 (-)
3	511 (4)	0 (-)	370 (2)	131 (2)	92 (1)		10 (-)

※()内は死者数

資料：福岡県警察本部

14-4 少年非行

(単位：人)

年 次	総 数	凶 悪 犯	粗 暴 犯	知 能 犯	窃 盗 犯	その他の刑法犯
平成 29 年	9	-	5	-	3	1
30	11	-	8	-	2	1
31	3	-	2	-	1	-
令和 2 年	4	-	1	-	3	-
3	11	-	1	-	6	4

※発生地主義 (市内における少年犯罪の検挙人数)

資料：福岡県警察本部

14-5 刑法犯罪発生件数

この表は、宮若市内における刑法犯罪発生状況を罪種別に表わしたものであり、発生地主義による。

年次	凶悪犯		粗暴犯				犯能			犯			風俗犯		業務上過失	その他の刑法犯				
	総数	殺人	強盗	強姦	総数	恐喝	傷害	暴行	脅迫	凶器準備集合	窃盗	詐欺	横領	偽造			汚職	背任(その他)	総数	わいせつ
平成 29 年	237	1	-	-	13	-	4	9	-	-	200	4	4	-	-	-	2	2	-	17
30	201	-	-	-	17	-	13	3	1	-	145	7	6	1	-	-	3	3	-	29
31	192	1	-	-	17	2	4	9	2	-	144	2	2	-	-	-	1	1	-	27
令和 2 年	133	-	-	-	21	-	9	9	3	-	85	4	4	-	-	-	2	2	-	21
3	143	1	-	-	19	3	8	7	1	-	91	-	3	-	2	-	1	1	-	26

資料：福岡県警察本部

14-6 火災状況

焼損棟数は、全焼、半焼、部分焼（ぼや含む）の合計値である。

年次	火災件数				罹災死傷者				延焼損面積				損害見積額（千円）				
	総数	建物	山林・原野	車両	焼損棟数		人員数	死者	傷者	建物（㎡）	山林・原野（a）	総額	建物	山林・原野	車両	その他	
					その他	その他											
平成29年	15	5	-	6	4	5	10	26	1	8	5,994	-	451,460	447,609	-	1,869	1,982
30	10	5	-	3	2	6	2	3	-	1	110	-	4,744	2,651	-	390	1,703
令和元年	12	8	1	2	1	8	5	9	1	-	915	26	14,220	10,837	-	3,214	169
2	7	6	-	-	1	6	5	7	-	2	526	-	11,518	11,398	-	120	-
3	11	6	-	3	2	1	-	-	-	2	103	-	3,355	1,643	-	1,702	10

資料：直方鞍手広域消防本部

14-7 出火原因別火災件数

年次	総数	たばこ	たき火	火遊び	こんろ	放火	風呂かまど	ストーブ	放火の疑い	マツチ・ライター	煙突煙道	電燈電話等の配線	その他	不明調査中	火入れ	焼却炉	電気装置	内燃機関	ローソク	溶接機 切断機	
平成29年	15	-	-	-	1	2	-	1	-	-	-	-	6	3	1	-	-	-	1	-	-
30	10	-	-	1	1	-	-	-	-	1	-	-	5	-	1	-	-	1	-	-	-
令和元年	12	-	-	-	-	-	-	-	2	-	-	2	6	1	1	-	-	-	-	-	-
2	7	-	-	-	-	1	-	-	-	-	-	-	4	-	-	-	1	-	-	1	-
3	11	1	-	-	-	1	-	-	-	-	-	1	3	3	-	-	-	1	-	-	1

資料：直方鞍手広域消防本部

14-8 消防職員および消防施設数

年度	消防本部										消防団		水利施設数					
	消防職員数	消防車数 (台)								団員数	ポンプ車	総数	消火栓	貯水槽				
		総数	ポンプ車	スノーケル車	梯子車	化学車	タンク車	指令車	工作車						救急車	可搬積載車	その他	
平成 29 年度	87	21	-	-	1	1	4	1	1	1	5	-	8	379	11	627	416	211
30	86	21	-	-	1	1	4	1	1	1	5	-	8	373	11	630	417	213
令和 元年度	85	21	-	-	1	1	4	1	1	1	5	-	8	365	11	646	437	209
2	87	22	-	-	1	1	4	1	1	1	5	-	9	371	10	632	418	214
3	88	23	-	-	1	1	4	1	1	1	5	-	10	371	9	626	416	210

資料：直方鞍手広域消防本部

14-9 救急事故出動件数

年次	総数	交通事故	急病	一般負傷	自損行為	労働災害	加害	運動競技	火災	自然災害	水難	その他
平成 29 年	1,567	118	987	228	14	14	2	5	17	-	-	182
30	1,556	91	985	210	18	18	1	11	12	-	-	210
令和 元年	1,515	107	968	234	9	15	4	10	13	-	-	155
2	1,367	76	824	215	10	17	3	6	21	-	2	193
3	1,463	101	900	231	16	14	6	5	10	-	-	180

資料：直方鞍手広域消防本部

14-10 救急事故搬送人員数

年次	総数	交通事故	急病	一般負傷	自損行為	労働災害	加害	運動競技	火災	自然災害	水難	その他
平成 29 年	1,487	125	936	214	7	13	2	5	6	-	-	179
30	1,452	88	920	200	10	18	1	10	1	-	-	204
令和 元年	1,412	106	904	219	7	16	2	8	-	-	-	150
2	1,269	62	797	194	4	20	2	8	1	-	1	180
3	929	82	554	141	9	7	5	2	1	-	-	128

資料：直方鞍手広域消防本部

15. 行財政

15-1 市職員数

(令和4年4月1日現在)

	総数		一般行政職				税務職				看護・保健職		福祉職		企業職員			技能労務職			教育公務員					
	課長級	補佐級	課長	係長級	係員	課長級	係長級	係員	課長級	係長級	係員	係員	係長級	係員	課長級	係長級	係員	課長級	係長級	係員	課長級	係長級	係員	課長級	係長級	係員
総数	23	15	38	113	11	1	1	2	11	8	2	8	1	2	3	-	1	1	1	1	1	2	9	-	-	-
市長部局 (合計)	18	12	31	91	11	1	1	2	11	7	2	8	-	-	-	-	-	-	-	-	-	-	-	-	-	-
総務課 (課付含む)	2	1	3	11	-	-	-	-	-	1	-	-	-	-	-	-	-	-	-	-	-	-	-	-	-	-
管財課	1	1	1	3	-	-	-	-	-	-	-	-	-	-	-	-	-	-	-	-	-	-	-	-	-	-
市民課	1	1	1	6	-	-	-	-	-	-	-	-	-	-	-	-	-	-	-	-	-	-	-	-	-	-
税務収納課	-	-	-	-	11	1	1	2	11	-	-	-	-	-	-	-	-	-	-	-	-	-	-	-	-	-
市民窓口課	1	-	1	3	-	-	-	-	-	-	-	-	-	-	-	-	-	-	-	-	-	-	-	-	-	-
秘書政策課	1	1	2	5	-	-	-	-	-	-	-	-	-	-	-	-	-	-	-	-	-	-	-	-	-	-
財政課	1	1	1	3	-	-	-	-	-	-	-	-	-	-	-	-	-	-	-	-	-	-	-	-	-	-
まちづくり推進課	1	2	1	3	-	-	-	-	-	-	-	-	-	-	-	-	-	-	-	-	-	-	-	-	-	-
子育て福祉課	1	-	5	9	-	-	-	-	-	-	-	1	-	-	-	-	-	-	-	-	-	-	-	-	-	-
健康福祉課	1	-	3	4	-	-	-	-	-	6	-	-	-	-	-	-	-	-	-	-	-	-	-	-	-	-
保護人権課	1	-	2	3	-	-	-	-	-	-	2	7	-	-	-	-	-	-	-	-	-	-	-	-	-	-
環境保全課	1	-	2	4	-	-	-	-	-	-	-	-	-	-	-	-	-	-	-	-	-	-	-	-	-	-
産業観光課	1	1	1	3	-	-	-	-	-	-	-	-	-	-	-	-	-	-	-	-	-	-	-	-	-	-
農政課	1	-	2	4	-	-	-	-	-	-	-	-	-	-	-	-	-	-	-	-	-	-	-	-	-	-
土地対策課	1	1	2	5	-	-	-	-	-	-	-	-	-	-	-	-	-	-	-	-	-	-	-	-	-	-
建築都市課	1	1	1	7	-	-	-	-	-	-	-	-	-	-	-	-	-	-	-	-	-	-	-	-	-	-
土木建設課	1	1	2	12	-	-	-	-	-	-	-	-	-	-	-	-	-	-	-	-	-	-	-	-	-	-
下水道課	1	1	1	6	-	-	-	-	-	-	-	-	-	-	-	-	-	-	-	-	-	-	-	-	-	-
会計課	2	-	1	-	-	-	-	-	-	-	-	-	-	-	-	-	-	-	-	-	-	-	-	-	-	-
水道課	-	1	-	2	-	-	-	-	-	-	-	-	-	-	3	-	1	2	-	-	-	-	-	-	-	-
教育委員会 (合計)	2	1	4	13	-	-	-	-	-	-	-	-	-	-	-	-	1	1	2	9	-	-	-	-	-	-
教育総務課	1	-	2	3	-	-	-	-	-	-	-	-	-	-	-	-	-	-	-	-	-	-	-	-	-	8
学校教育課	-	-	1	3	-	-	-	-	-	-	-	-	-	-	-	-	-	-	-	-	-	-	-	-	-	1
社会教育課	1	1	1	7	-	-	-	-	-	-	-	-	-	-	-	-	-	-	-	-	-	-	-	-	-	-
議会事務局	4	-	1	2	-	-	-	-	-	-	-	-	-	-	-	-	-	-	-	-	-	-	-	-	-	-
農業委員会事務局	-	-	1	1	-	-	-	-	-	-	-	-	-	-	-	-	-	-	-	-	-	-	-	-	-	-
監査委員事務局	2	-	-	1	-	-	-	-	-	-	-	-	-	-	-	-	-	-	-	-	-	-	-	-	-	-
派遣職員数	-	1	-	3	-	-	-	-	-	1	-	-	-	-	-	-	-	-	-	-	-	-	-	-	-	-

15-2 公職選挙の投票状況

(比)は比例代表区、(選)は選挙区、(小)は小選挙区のことである。

(単位：人・%)

選挙名	選挙執行 年月日	当日有権者数			投票者数			投票率
		総数	男	女	総数	男	女	
福岡県知事選挙	H31. 4. 7	23,435	10,947	12,488	10,659	5,011	5,648	45.48%
福岡県議会議員選挙	H31. 4. 7	23,435	10,947	12,488	10,623	4,986	5,637	45.33%
参議院議員選挙(選)	R1. 7. 21	23,455	10,974	12,481	11,216	5,347	5,869	47.82%
参議院議員選挙(比)	R1. 7. 21	23,455	10,974	12,481	11,216	5,347	5,869	47.82%
福岡県知事選挙	R3. 4. 11	22,776	10,688	12,088	7,204	3,322	3,882	31.63%
福岡県議会議員補欠選挙	R3. 6. 27	22,765	10,700	12,065	8,500	3,979	4,521	37.34%
宮若市長選挙	R4. 3. 13	22,427	10,582	11,845	13,907	6,389	7,518	62.58%
宮若市議会議員選挙	R4. 3. 13	22,427	10,582	11,845	13,907	6,389	7,518	62.58%
参議院議員選挙(選)	R4. 7. 10	22,582	10,675	11,907	11,489	5,519	5,970	50.88%
参議院議員選挙(比)	R4. 7. 10	22,582	10,675	11,907	11,489	5,519	5,970	50.88%

資料：選挙管理委員会

15-3 投票區別投票者數

區	分		票												區
			票												
			第1投票區	第2投票區	第3投票區	第4投票區	第5投票區	第6投票區	第7投票區	第8投票區	第9投票區	第10投票區	第11投票區	第12投票區	
福岡県知事 選挙 H31年4月7日	有	總數	3,820	2,168	1,509	1,909	3,409	1,182	1,837	3,956	1,784	1,072	619	170	
	權	男	1,764	1,022	658	858	1,592	581	864	1,849	863	513	306	77	
	者	女	2,056	1,146	851	1,051	1,817	601	973	2,107	921	559	313	93	
	投票率		1,774	833	530	744	1,587	547	825	1,880	954	533	330	122	
	票	男	806	400	236	341	736	274	379	865	483	259	172	60	
	者	女	968	433	294	403	851	273	446	1,015	471	274	158	62	
	投票率		46.44%	38.42%	35.12%	38.97%	46.55%	46.28%	44.91%	47.52%	53.48%	49.72%	53.31%	71.76%	
福岡県議会 議員選挙 H31年4月7日	有	總數	3,820	2,168	1,509	1,909	3,409	1,182	1,837	3,956	1,784	1,072	619	170	
	權	男	1,764	1,022	658	858	1,592	581	864	1,849	863	513	306	77	
	者	女	2,056	1,146	851	1,051	1,817	601	973	2,107	921	559	313	93	
	投票率		1,761	832	527	743	1,580	541	824	1,879	953	531	330	122	
	票	男	797	399	233	340	730	272	379	864	482	258	172	60	
	者	女	964	433	294	403	850	269	445	1,015	471	273	158	62	
	投票率		46.10%	38.38%	34.92%	38.92%	46.35%	45.77%	44.86%	47.50%	53.42%	49.53%	53.31%	71.76%	
参議院議員 選挙 (選挙区) R元年7月21日	有	總數	3,820	2,168	1,509	1,909	3,409	1,182	1,837	3,956	1,784	1,072	619	170	
	權	男	1,764	1,022	658	858	1,592	581	864	1,849	863	513	306	77	
	者	女	2,056	1,146	851	1,051	1,817	601	973	2,107	921	559	313	93	
	投票率		1,761	832	527	743	1,580	541	824	1,879	953	531	330	122	
	票	男	797	399	233	340	730	272	379	864	482	258	172	60	
	者	女	964	433	294	403	850	269	445	1,015	471	273	158	62	
	投票率		46.10%	38.38%	34.92%	38.92%	46.35%	45.77%	44.86%	47.50%	53.42%	49.53%	53.31%	71.76%	
福岡県知事 選挙 R3年4月11日	有	總數	3,820	2,168	1,509	1,909	3,409	1,182	1,837	3,956	1,784	1,072	619	170	
	權	男	1,764	1,022	658	858	1,592	581	864	1,849	863	513	306	77	
	者	女	2,056	1,146	851	1,051	1,817	601	973	2,107	921	559	313	93	
	投票率		1,761	832	527	743	1,580	541	824	1,879	953	531	330	122	
	票	男	797	399	233	340	730	272	379	864	482	258	172	60	
	者	女	964	433	294	403	850	269	445	1,015	471	273	158	62	
	投票率		46.10%	38.38%	34.92%	38.92%	46.35%	45.77%	44.86%	47.50%	53.42%	49.53%	53.31%	71.76%	
福岡県議会 議員補欠選挙 R3年6月27日	有	總數	3,820	2,168	1,509	1,909	3,409	1,182	1,837	3,956	1,784	1,072	619	170	
	權	男	1,764	1,022	658	858	1,592	581	864	1,849	863	513	306	77	
	者	女	2,056	1,146	851	1,051	1,817	601	973	2,107	921	559	313	93	
	投票率		1,761	832	527	743	1,580	541	824	1,879	953	531	330	122	
	票	男	797	399	233	340	730	272	379	864	482	258	172	60	
	者	女	964	433	294	403	850	269	445	1,015	471	273	158	62	
	投票率		46.10%	38.38%	34.92%	38.92%	46.35%	45.77%	44.86%	47.50%	53.42%	49.53%	53.31%	71.76%	
宮若市長 選挙 R4年3月13日	有	總數	3,653	1,906	1,624	1,822	3,252	1,098	1,690	3,904	1,707	1,045	565	161	
	權	男	1,713	903	724	817	1,547	550	802	1,839	839	495	278	75	
	者	女	1,940	1,003	900	1,005	1,705	548	888	2,065	868	550	287	86	
	投票率		2,264	1,098	858	1,029	1,952	622	1,119	2,614	1,158	684	393	116	
	票	男	1,027	518	373	450	882	271	521	1,195	571	328	199	54	
	者	女	1,237	580	485	579	1,070	351	598	1,419	587	356	194	62	
	投票率		61.98%	57.61%	52.83%	56.48%	60.02%	56.65%	66.21%	66.96%	67.84%	65.45%	69.56%	72.05%	
宮若市議会 議員選挙 R4年3月13日	有	總數	3,653	1,906	1,624	1,822	3,252	1,098	1,690	3,904	1,707	1,045	565	161	
	權	男	1,713	903	724	817	1,547	550	802	1,839	839	495	278	75	
	者	女	1,940	1,003	900	1,005	1,705	548	888	2,065	868	550	287	86	
	投票率		2,264	1,098	858	1,029	1,952	622	1,119	2,614	1,158	684	393	116	
	票	男	1,027	518	373	450	882	271	521	1,195	571	328	199	54	
	者	女	1,237	580	485	579	1,070	351	598	1,419	587	356	194	62	
	投票率		61.98%	57.61%	52.83%	56.48%	60.02%	56.65%	66.21%	66.96%	67.84%	65.45%	69.56%	72.05%	
参議院議員 選挙 (選挙区) R4年7月10日	有	總數	3,650	1,923	1,623	1,829	3,275	1,112	1,689	3,956	1,722	1,058	567	163	
	權	男	1,721	913	723	822	1,554	561	854	1,839	854	502	278	76	
	者	女	1,929	1,010	900	1,007	1,721	551	886	2,090	868	556	289	87	
	投票率		1,930	952	751	824	1,693	598	874	2,024	887	544	307	103	
	票	男	905	471	331	389	793	315	428	961	458	260	153	55	
	者	女	1,025	481	420	435	900	283	446	1,063	429	284	154	48	
	投票率		52.88%	49.51%	46.27%	45.05%	51.69%	53.78%	51.75%	51.16%	51.42%	54.14%	63.19%		

※国政選挙は在外選挙人含む

資料：選挙管理委員会

15-4 市の財産

各年度末における現在高である。

年 度	基 金				出資による 権利	建 物	土 地
	総 額	財政調整	減 債	その他			
平成 29 年度	12,166,025	3,481,522	380,894	8,303,609	286,670	209,631	5,701,417
30	12,486,184	3,617,660	381,128	8,487,396	286,670	216,849	5,702,585
令和 元 年度	12,668,183	3,619,820	381,361	8,667,002	286,670	219,724	5,792,931
2	13,075,473	3,621,105	381,481	9,072,887	286,670	202,047	5,745,863
3	13,258,565	3,622,251	381,591	9,254,723	286,670	213,021	5,689,659

資料：財政課「地方財政状況調査」、管財課「財産に関する調査」

15-5 普通会計歳入の推移

(単位：千円・%)

区 分	平成29年度		平成30年度		令和元年度		令和2年度		令和3年度	
	決算額	構成比	決算額	構成比	決算額	構成比	決算額	構成比	決算額	構成比
歳入総額	17,100,627	100%	18,885,715	100%	18,260,013	100%	22,014,415	100%	22,620,810	100%
市 税	4,858,664	28.4%	4,827,018	25.6%	5,411,130	29.6%	5,375,922	24.4%	5,164,954	22.8%
地方譲与税	159,676	0.9%	161,933	0.9%	166,656	0.9%	172,032	0.8%	174,648	0.8%
利子割交付金	4,398	0.0%	3,846	0.0%	1,708	0.0%	1,762	0.0%	1,397	0.0%
配当割交付金	11,368	0.1%	8,539	0.0%	9,779	0.1%	8,857	0.0%	14,072	0.1%
株式等譲渡所得割交付金	12,013	0.1%	7,818	0.0%	5,956	0.0%	11,549	0.1%	16,413	0.1%
地方消費税交付金	581,549	3.4%	584,780	3.1%	571,137	3.1%	679,474	3.1%	728,517	3.2%
ゴルフ場利用税交付金	47,314	0.3%	47,363	0.3%	47,502	0.3%	45,509	0.2%	50,565	0.2%
自動車取得税交付金	58,598	0.3%	61,516	0.3%	31,306	0.2%	-	-	-	-
環境性能割交付金	-	-	-	-	9,612	0.2%	20,311	0.1%	20,414	0.1%
法人事業税交付金	-	-	-	-	-	-	78,765	1.5%	139,273	0.6%
地方特例交付金	11,639	0.1%	15,237	0.1%	54,958	0.3%	32,149	0.1%	99,239	0.4%
地方交付税	3,777,053	22.1%	3,508,857	18.6%	3,493,332	19.1%	3,384,050	15.4%	3,673,422	16.2%
交通安全対策特別交付金	5,608	0.0%	5,290	0.0%	5,028	0.0%	5,542	0.0%	5,446	0.0%
分担金および負担金	170,043	1.0%	173,309	0.9%	170,113	0.9%	157,638	0.7%	144,972	0.6%
使用料	279,222	1.6%	287,227	1.5%	238,186	1.3%	233,116	1.1%	227,882	1.0%
手数料	118,158	0.7%	126,388	0.7%	120,338	0.7%	122,877	0.6%	122,712	0.5%
国庫支出金	2,834,345	16.6%	2,909,578	15.4%	2,730,814	15.0%	6,431,933	29.2%	5,284,714	23.4%
国有提供施設等所在 市町村助成交付金	1,650	0.0%	1,581	0.0%	1,537	0.0%	1,489	0.0%	1,359	0.0%
県支出金	1,036,264	6.1%	1,197,415	6.3%	1,198,807	6.6%	1,193,699	5.4%	1,300,961	5.8%
財産収入	445,451	2.6%	184,181	1.0%	113,410	0.6%	281,484	1.3%	90,208	0.4%
寄附金	129,122	0.8%	631,357	3.3%	116,941	0.6%	172,707	0.8%	218,343	1.0%
繰入金	78,457	0.5%	773,000	4.1%	567,664	3.1%	260,293	1.2%	266,707	1.2%
繰越金	905,441	5.3%	1,203,670	6.4%	897,614	4.9%	967,261	4.4%	1,129,081	5.0%
諸収入	173,107	1.0%	175,505	0.9%	204,262	1.1%	201,262	0.9%	252,397	1.1%
市 債	1,401,487	8.2%	1,990,307	10.5%	2,092,223	11.5%	2,174,734	9.9%	3,493,114	15.4%

※構成比 (%) は、表示単位未満を四捨五入のため、計と内訳が一致しない場合がある。

資料：財政課「地方財政状況調査」

15-6 普通会計歳出（目的別及び性質別）の推移

（単位：千円・％）

区 分	平成29年度		平成30年度		令和元年度		令和2年度		令和3年度	
	決 算 額	構 成 比	決 算 額	構 成 比	決 算 額	構 成 比	決 算 額	構 成 比	決 算 額	構 成 比
（目的別）										
歳出総額	15,896,958	100	17,988,101	100	17,292,752	100	20,885,334	100	21,212,360	100
議会費	169,593	1.1	161,883	0.9	158,512	0.9	157,370	0.8	150,590	0.7
総務費	2,192,701	13.8	3,871,514	21.5	4,036,883	23.3	5,271,593	25.2	2,434,646	11.5
民生費	6,429,897	40.5	6,687,968	37.2	6,411,060	37.1	6,671,036	31.9	7,763,445	36.6
衛生費	1,087,861	6.8	1,040,326	5.8	1,059,238	6.1	1,065,593	5.1	1,168,950	5.5
労働費	-	-	-	-	-	-	-	-	-	-
農林水産業費	576,147	3.6	532,314	3.0	564,168	3.3	626,509	3.0	1,419,984	6.7
商工費	265,262	1.7	269,260	1.5	305,815	1.8	725,744	3.5	387,461	1.8
土木費	1,246,497	7.8	1,425,030	7.9	1,312,468	7.6	1,434,342	6.9	1,633,284	7.7
消防費	984,371	6.2	528,485	2.9	522,653	3.0	666,795	3.2	480,623	2.3
教育費	1,518,971	9.6	1,796,753	10.0	1,292,926	7.5	2,625,152	12.6	4,096,508	19.3
災害復旧費	-	-	120,021	0.7	56,917	0.3	34,012	0.2	36,695	0.2
公債費	1,425,658	9.0	1,554,547	8.6	1,572,112	9.1	1,607,188	7.7	1,640,174	7.7
その他	-	-	-	-	-	-	-	-	-	-
（性質別）										
歳出総額	15,896,958	100	17,988,101	100	17,292,752	100	20,885,334	100	21,212,360	100
消費的経費										
人件費	2,100,561	13.2	2,035,632	11.3	2,005,451	11.6	2,376,127	11.4	2,397,630	11.3
うち職員給	1,353,517	8.5	1,316,666	7.3	1,315,687	7.6	1,316,165	6.3	1,324,614	6.2
物件費	2,135,736	13.4	2,218,358	12.3	2,314,515	13.4	2,084,171	10.0	2,332,697	11.0
維持補修費	119,396	0.8	116,697	0.7	139,007	0.8	102,605	0.5	110,310	0.5
扶助費	4,125,208	26.0	4,009,401	22.3	4,257,021	24.6	4,376,529	21.0	4,929,017	23.2
補助費等	1,565,804	9.9	1,671,197	9.3	1,515,848	8.8	4,867,109	23.3	1,975,763	9.3
投資的経費										
普通建設事業費	2,084,745	13.1	3,509,249	19.5	2,995,157	17.3	3,407,280	16.3	5,788,326	27.3
うち補助事業費	862,261	5.4	1,331,652	7.4	314,807	1.8	1,451,153	7.0	3,642,477	17.2
うち単独事業費	1,199,200	7.5	2,166,671	12.1	2,661,027	15.4	1,943,676	9.3	2,133,868	10.1
失業対策事業費	-	-	-	-	-	-	-	-	-	-
災害復旧事業費	-	-	120,021	0.7	56,917	0.3	34,012	0.2	36,695	0.2
公債費	1,425,658	9.0	1,554,547	8.6	1,572,112	9.1	1,607,188	7.7	1,640,174	7.7
積立金	666,626	4.2	1,093,159	6.1	749,662	4.3	667,582	3.2	449,799	2.1
投資・出資金・貸付金	20,000	0.1	20,000	0.1	20,000	0.1	20,000	0.1	20,000	0.1
繰出金	1,653,224	10.4	1,639,840	9.1	1,667,062	9.6	1,342,731	6.4	1,531,949	7.2
その他	-	-	-	-	-	-	-	-	-	-

※構成比（％）は、表示単位未満を四捨五入のため、計と内訳が一致しない場合がある。

資料：財政課「地方財政状況調査」

15-7 普通会計決算の推移

(単位：千円・%)

区 分	平成29年度	平成30年度	令和元年度	令和2年度	令和3年度
歳入総額	17,100,627	18,885,715	18,260,013	22,014,415	22,620,810
歳出総額	15,896,958	17,988,101	17,292,752	20,885,334	21,212,360
歳入歳出差引	1,203,669	897,614	967,261	1,129,081	1,408,450
翌年度へ繰り越すべき財源	250,112	88,230	35,821	577,109	153,523
実質収支	953,557	809,384	931,440	551,972	1,254,927
単年度収支	104,741	△144,173	122,056	△379,468	702,955
積立金	22,132	136,138	2,160	1,285	1,146
繰上償還金	—	—	—	—	—
積立金取崩し額	—	—	—	—	—
実質単年度収支	127,053	△8,035	124,216	△378,183	704,101
基準財政需要額	7,112,654	7,201,456	7,133,166	7,368,823	7,592,577
基準財政収入額	4,302,537	4,646,657	4,499,089	4,772,699	4,673,711
標準財政規模	9,018,271	9,154,183	8,901,508	9,132,571	9,467,401
財政力指数	0.576	0.602	0.627	0.641	0.631
実質収支比率	10.6	8.8	10.5	6.0	13.3
経常収支比率	90.9	94.8	89.2	89.4	87.0
実質公債費比率	5.0	5.1	5.5	5.9	6.5
積立金現在高	12,166,025	12,486,184	12,668,183	13,075,473	13,258,565
地方債現在高	18,516,976	19,098,605	19,749,263	20,435,273	22,395,268

資料：財政課「地方財政状況調査」

15-8 市税徴収状況

収入済額には還付未済額を含む。固定資産税の交付金、納付金は年度総額では現年課税分に含む。

年度・税目別	予算額	調定額	収入済額	不納欠損額	還付未済金	翌年度繰越金	収入率
平成 29 年度	4,528,479	5,170,299	4,858,664	28,668	232	283,199	94.0
30	4,714,239	5,084,592	4,827,018	24,426	352	233,500	94.9
令和 元 年度	5,138,298	5,614,259	5,411,131	19,022	63	184,169	96.4
2	5,232,805	5,643,452	5,375,922	18,914	28	248,644	95.3
3	5,086,190	5,292,089	5,164,954	15,395	30	111,770	97.6
現年課税分	4,993,711	5,043,663	5,020,748	203	30	22,742	99.5
滞納繰越分	92,479	248,426	144,206	15,192	-	89,028	58.0
市民税	1,738,800	1,855,981	1,812,434	3,294	28	40,281	97.7
個人	953,000	1,029,548	986,459	2,921	28	40,196	95.8
現年課税分	938,600	977,833	969,035	15	28	8,811	99.1
滞納繰越分	14,400	51,715	17,424	2,906	-	31,385	33.7
法人	785,800	826,433	825,975	373	-	85	99.9
現年課税分	750,900	774,689	774,689	-	-	-	100.0
滞納繰越分	34,900	51,744	51,286	373	-	85	99.1
固定資産税	2,952,411	3,015,278	2,937,130	11,590	-	66,558	97.4
固定資産税	2,941,000	3,003,867	2,925,719	11,590	-	66,558	97.4
現年課税分	2,900,300	2,866,295	2,853,168	188	-	12,939	99.5
滞納繰越分	40,700	137,572	72,551	11,402	-	53,619	52.7
交付金・納付金	11,411	11,411	11,411	-	-	-	100.0
軽自動車税	103,900	112,712	107,272	511	2	4,931	95.2
現年課税分	101,900	106,257	105,267	-	2	992	99.1
滞納繰越分	2,000	6,455	2,005	511	-	3,939	31.1
たばこ消費税	278,100	293,801	293,801	-	-	-	100.0
現年課税分	278,100	293,801	293,801	-	-	-	100.0
滞納繰越分	-	-	-	-	-	-	-
入湯税	12,979	14,317	14,317	-	-	-	100.0
現年課税分	12,500	13,377	13,377	-	-	-	100.0
滞納繰越分	479	940	940	-	-	-	100.0

資料：税務収納課

15-9 税目別市税収入の推移

(単位：千円・%)

区分	平成29年度		平成30年度		令和元年度		令和2年度		令和3年度	
	決算額	構成比	決算額	構成比	決算額	構成比	決算額	構成比	決算額	構成比
総額	4,858,664	100.0	4,827,018	100.0	5,411,130	100.0	5,375,922	100.0	5,164,954	100.0
市民税	1,885,499	38.8	1,598,734	33.1	1,986,886	36.7	2,071,895	38.5	1,812,434	35.1
固定資産税	2,601,605	53.6	2,855,663	59.2	3,045,617	56.2	2,924,707	54.4	2,937,130	56.8
軽自動車税	92,344	1.9	96,042	2.0	100,587	1.9	105,658	2.0	107,272	2.1
たばこ税	265,308	5.5	262,721	5.4	265,595	4.9	264,594	4.9	293,801	5.7
入湯税	13,908	0.3	13,858	0.3	12,445	0.2	9,068	0.2	14,317	0.3

※構成比(%)は、表示単位未満を四捨五入のため、計と内訳が一致しない場合がある。

資料：財政課「地方財政状況調書」

15-10 財政力指数等

(単位：千円・%)

年 度	基準財政需要額	基準財政収入額	普通交付税	財政力指数	経常収支比率	実質公債費比率
平成 29 年	7,112,654	4,302,537	3,022,796	0.576	90.9	5.0
30	7,201,456	4,646,657	2,742,621	0.602	94.8	5.1
令和 元 年	7,133,166	4,499,089	2,740,767	0.627	89.2	5.5
2	7,368,823	4,772,699	2,663,478	0.641	89.4	5.9
3	7,592,577	4,673,711	2,919,336	0.631	87.0	6.5

資料：財政課

15-11 市債（現在高）の状況

(単位：千円・%)

区 分	平成29年度末		平成30年度末		令和元年度末		令和2年度末		令和3年度末	
	金 額	構成比	金 額	構成比	金 額	構成比	金 額	構成比	金 額	構成比
総 数	18,516,976	100.0	19,098,605	100.0	19,745,063	100.0	20,423,993	100.0	22,395,268	100.0
1 公共事業等債	1,237,411	6.7	1,393,211	7.3	1,290,030	6.5	1,217,372	6.0	1,222,490	5.5
2 防災・減災・国土強靱化 緊急対策事業債	—	—	—	—	4,200	—	11,280	0.1	10,860	—
3 一般単独事業債	6,817,415	36.9	7,421,964	38.9	8,532,029	43.3	9,318,814	45.6	10,842,538	48.4
うち合併特例事業債	5,493,844	29.7	5,337,583	27.9	5,794,355	29.3	5,701,059	27.9	5,669,019	25.3
4 緊急防災・減災事業債	25,021	0.1	20,222	0.1	15,403	0.1	10,565	0.1	5,708	—
5 公営住宅建設事業債	105,495	0.6	82,993	0.4	60,441	0.3	43,125	0.2	30,254	0.1
6 教育・福祉施設等整備事 業債	1,968,563	10.6	1,935,455	10.1	1,894,969	9.6	2,114,440	10.4	2,678,188	12.0
7 災害復旧債	53,003	0.3	45,899	0.2	31,450	0.2	26,853	0.1	37,613	0.2
(1) 単独災害復旧事業債	14,586	0.1	13,401	0.1	11,357	0.1	16,000	0.1	32,013	0.1
(2) 補助災害復旧事業債	38,417	0.2	32,498	0.2	20,093	0.1	10,853	0.1	5,600	—
8 全国防災事業債	35,386	0.2	30,699	0.2	26,002	0.1	21,296	0.1	16,580	0.1
9 臨時財政対策債	7,061,229	38.1	6,988,549	36.6	6,820,849	34.5	6,619,607	32.4	6,459,035	28.8
10 過疎対策事業債	—	—	—	—	—	—	—	—	—	—
11 辺地対策事業債	196,717	1.1	173,702	0.9	146,608	0.7	157,474	0.8	128,461	0.6
12 減税補てん債	175,204	0.9	135,771	0.7	105,851	0.5	78,367	0.4	54,805	0.2
13 財源対策債	721,277	3.9	775,993	4.1	753,463	3.8	771,029	3.8	884,300	3.9
14 都道府県貸付金	72,918	0.4	58,612	0.3	44,306	0.2	30,000	0.1	15,694	0.1
15 臨時税収補てん債	—	—	—	—	—	—	—	—	—	—
16 その他	47,337	0.3	35,535	0.2	23,662	0.1	15,051	0.1	8,742	—

※構成比(%)は、表示単位未満を四捨五入のため、計と内訳が一致しない場合がある。

資料：財政課「地方財政状況調査」

15-12 特別会計決算の推移

(単位：千円)

年 度	国民健康保険特別会計		後期高齢者医療特別会計		住宅新築資金等特別会計	
	歳 入	歳 出	歳 入	歳 出	歳 入	歳 出
平成29年度	3,803,855	4,188,105	424,967	417,040	13,322	2,562
30	3,252,495	3,553,721	435,884	427,351	134,627	134,627
令和元年度	3,100,748	3,377,933	441,527	433,762	—	—
2	3,160,216	3,387,591	449,347	441,014	—	—
3	3,492,256	3,420,539	448,587	435,606	—	—

年 度	簡易水道事業特別会計		公共下水道事業特別会計		吉川財産区特別会計	
	歳 入	歳 出	歳 入	歳 出	歳 入	歳 出
平成29年度	115,353	114,256	686,410	658,007	2,148	1,046
30	107,598	107,377	928,224	899,418	1,183	956
令和元年度	105,941	80,673	805,204	702,596	1,708	785
2	—	—	—	—	1,025	913
3	—	—	—	—	1,450	1,336

※簡易水道事業・公共下水道事業は令和2年度より企業会計へ移行

資料：財政課

15-13 企業会計決算の推移

(単位：千円)

区 分	平成29年度	平成30年度	令和元年度	令和2年度	令和3年度
水道事業					
収益的収入	464,049	481,618	489,330	474,734	477,650
収益的支出	401,832	450,741	456,678	414,958	423,529
資本的収入	412,949	58,124	41,799	26,963	73,886
資本的支出	550,711	189,001	167,081	175,790	236,538
簡易水道事業					
収益的収入	—	—	—	106,217	108,123
収益的支出	—	—	—	99,756	102,891
資本的収入	—	—	—	106,537	28,460
資本的支出	—	—	—	117,779	52,037
下水道事業					
収益的収入	—	—	—	364,805	359,565
収益的支出	—	—	—	351,691	355,596
資本的収入	—	—	—	622,532	716,129
資本的支出	—	—	—	660,329	778,544

※収益的収支の金額は税抜額、資本的収支の金額は税込額

※簡易水道事業・下水道事業は、令和2年度より企業会計へ移行

資料：水道課、下水道課

16. 附録

16-1 行政区別人口

令和4年9月末日現在

年齢別 人口に占める割合

行政区名	世帯数	男	女	計	年齢別 人口に占める割合		
					0~14歳	15~64歳	65歳以上
太蔵東区	217	168	210	378	10.58	48.68	40.74
太蔵中区	65	46	75	121	13.22	47.11	39.67
太蔵西区	126	109	112	221	5.88	47.06	47.06
太蔵南区	99	80	113	193	10.36	54.92	34.72
桐野東区	168	170	166	336	12.80	55.65	31.55
桐野本区	88	89	71	160	6.88	55.00	38.13
長井鶴	646	532	501	1,033	7.07	56.92	36.01
所田	100	93	106	199	6.53	48.24	45.23
生見	127	123	147	270	8.52	49.63	41.85
岩渕	68	55	67	122	2.46	45.90	51.64
脇野	87	86	91	177	6.78	42.37	50.85
千石	76	73	72	145	5.52	50.34	44.14
上大隈西	147	137	153	290	12.07	61.38	26.55
上大隈中	133	136	113	249	8.43	56.22	35.34
上大隈東	133	140	152	292	12.67	52.74	34.59
松尾	154	152	160	312	7.69	56.73	35.58
日陽	90	70	94	164	5.49	32.93	61.59
天竺下	108	106	108	214	11.68	58.88	29.44
菅牟田	103	102	108	210	15.24	50.00	34.76
埴安	235	158	200	358	8.10	40.50	51.40
磯光	248	256	281	537	14.34	50.84	34.82
東町(旧宮田)	326	287	305	592	7.26	54.56	38.18
桃山	85	63	84	147	8.84	49.66	41.50
鶴田	295	248	282	530	6.98	44.72	48.30
龍徳	531	497	558	1,055	10.81	48.44	40.76
本城	864	883	931	1,814	17.64	58.88	23.48
芹田	157	162	161	323	7.43	49.85	42.72
旭ヶ丘	51	41	42	83	7.23	54.22	38.55
下有木	148	166	151	317	7.89	53.94	38.17
上有木	183	166	193	359	11.70	39.55	48.75
内山	80	81	102	183	6.56	51.91	41.53
倉久	88	71	102	173	3.47	56.65	39.88
四郎丸	57	69	57	126	7.94	42.06	50.00
飯之倉	118	114	81	195	4.62	57.95	37.44
新笠松	54	44	39	83	4.82	43.37	51.81
勝負尻	56	38	42	80	1.25	35.00	63.75
水町	41	38	41	79	11.39	46.84	41.77
上町	94	72	89	161	6.21	47.20	46.58
向陽団地	47	52	49	101	19.80	51.49	28.71
県営宮田団地	67	42	87	129	14.73	65.12	20.16
和の里団地	92	64	87	151	5.96	50.99	43.05
百合野団地	253	274	312	586	14.68	52.39	32.94
新成中北	237	193	222	415	12.53	51.57	35.90
大之浦東南部南区	127	127	131	258	9.30	51.16	39.53
菅町	103	118	115	233	12.88	54.51	32.62
大之浦東西区	275	390	389	779	33.38	54.56	12.07
原町・杉坂	188	195	224	419	16.47	52.51	31.03
二坑	118	103	120	223	6.28	50.22	43.50
樺原	180	242	228	470	11.91	65.74	22.34
あけぼの団地	92	82	84	166	5.42	55.42	39.16
鍋田団地	46	52	69	121	24.79	62.81	12.40

行政区名	世帯数	男	女	計	構成比 (%)		
					0~14歳	15~64歳	65歳以上
雇用促進住宅宮田桐野宿舍	99	71	92	163	20.86	73.01	6.13
陽の浦団地	103	68	83	151	5.96	43.71	50.33
梅ノ木団地	56	66	48	114	11.40	57.89	30.70
ニュータウン杉坂	135	149	161	310	5.81	59.35	34.84
白百合団地	248	248	278	526	8.56	52.09	39.35
矢萩団地	90	59	97	156	12.82	50.64	36.54
美里ヶ丘団地	62	84	95	179	13.41	75.42	11.17
宮田地区計	9,064	8,600	9,331	17,931	11.66	53.08	35.27
東町(旧若宮)	260	256	275	531	15.44	57.06	27.50
本町	134	125	156	281	15.30	52.31	32.38
錦町	112	142	141	283	19.79	50.18	30.04
金生	102	94	130	224	5.80	44.64	49.55
向田	143	133	140	273	8.79	49.82	41.39
原田	153	162	175	337	14.24	50.15	35.61
金丸	486	560	541	1,101	18.07	57.86	24.07
八幡台	188	192	215	407	19.90	49.39	30.71
水原	282	331	346	677	14.62	52.88	32.50
浅ヶ谷	36	30	41	71	7.04	35.21	57.75
畑	42	44	51	95	4.21	49.47	46.32
野中	80	71	83	154	5.19	54.55	40.26
里	43	54	61	115	11.30	50.43	38.26
小原	128	117	134	251	4.78	53.39	41.83
沼口	281	301	292	593	14.67	58.52	26.81
黒丸	56	52	59	111	0.90	43.24	55.86
宮永	68	62	72	134	2.99	35.82	61.19
稲光	82	90	95	185	6.49	45.95	47.57
平	82	99	88	187	10.70	51.34	37.97
高野	93	116	110	226	11.06	56.64	32.30
竹原	207	222	236	458	15.28	57.64	27.07
黒目	68	58	70	128	9.38	50.00	40.63
小伏	162	164	181	345	10.43	44.64	44.93
乙野	197	153	157	310	6.45	51.94	41.61
脇田	311	298	269	567	5.64	53.09	41.27
湯原	132	145	144	289	7.27	50.87	41.87
下	190	201	203	404	8.42	49.26	42.33
日吉	85	81	94	175	2.86	36.57	60.57
若宮地区計	4,203	4,353	4,559	8,912	11.96	52.14	35.90
総合計	13,267	12,953	13,890	26,843	11.76	52.14	35.48

※構成比 (%) は、表示単位未満を四捨五入のため、計と内訳が一致しない場合がある。

資料 市民課「住民基本台帳」

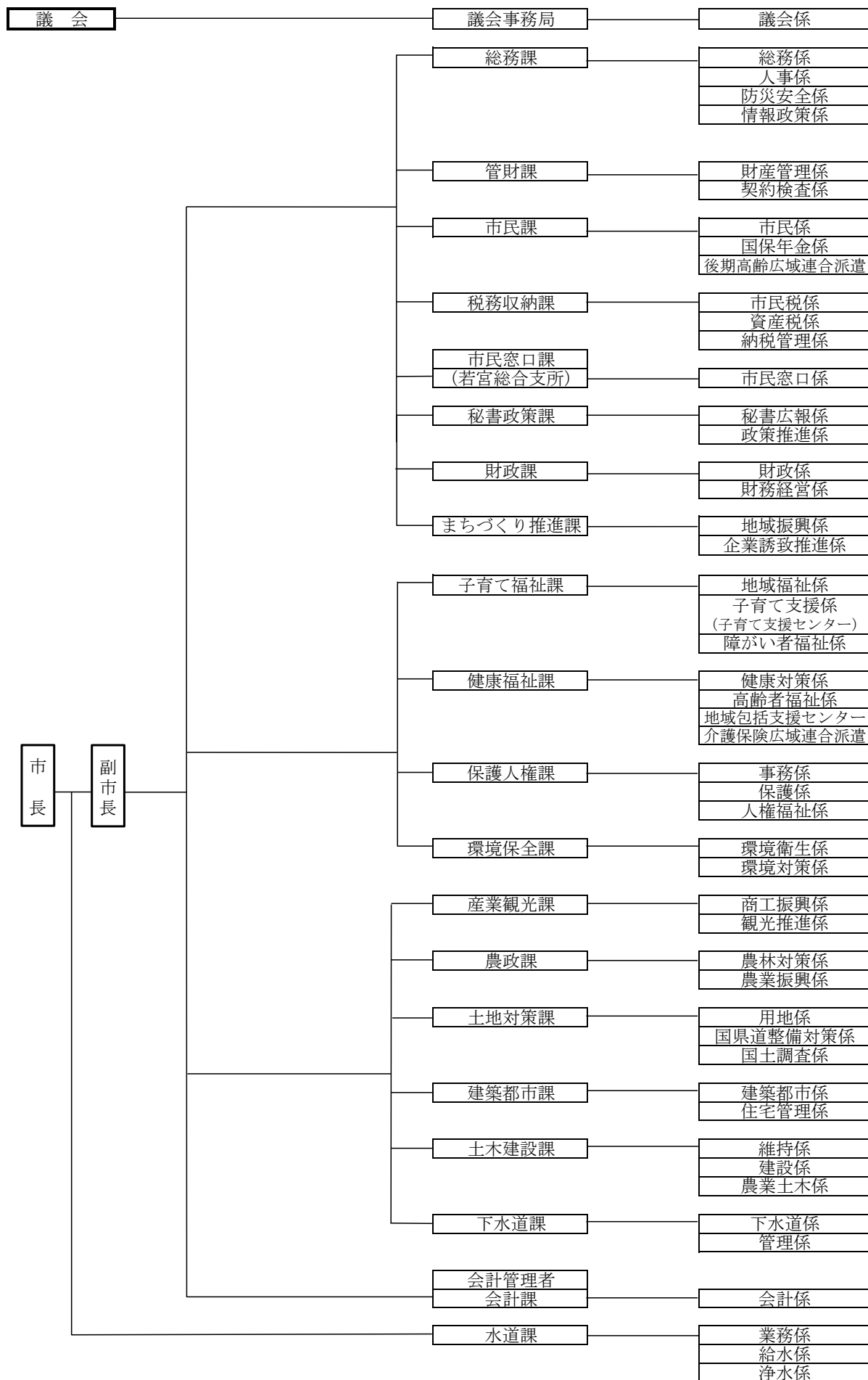
16-2 ホームページ訪問者数

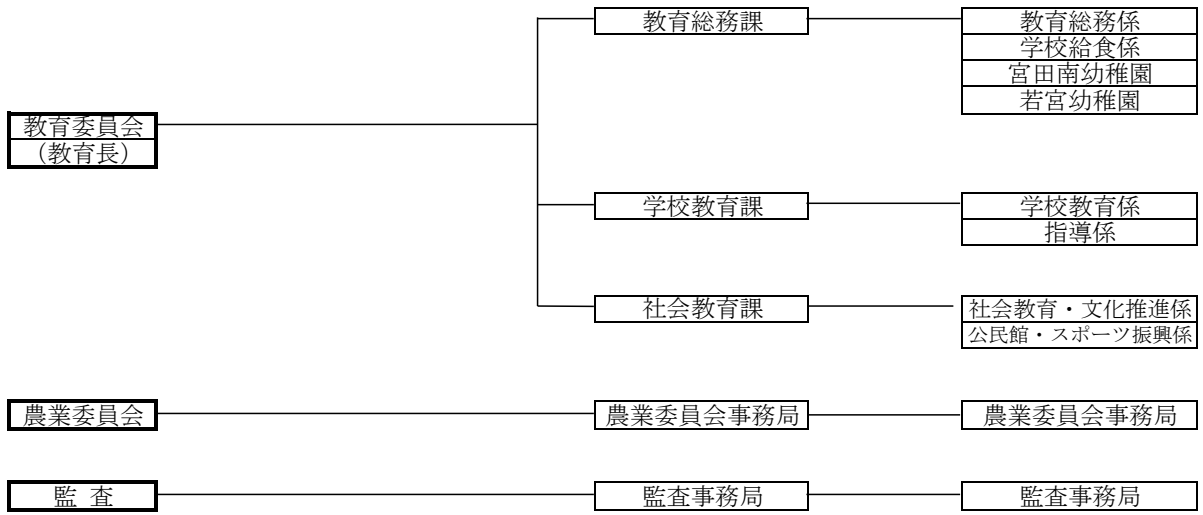
	平成29年度	平成30年度	令和元年度	令和2年度	令和3年度
ホームページ訪問者数	191,613	267,446	286,427	492,122	530,665

資料：秘書政策課

16-3 宮若市組織図

(令和4年4月1日現在)





資料:総務課

令和4年度版宮若市統計書

令和5年3月

編集・発行

宮若市 財政課財務経営係
福岡県宮若市宮田2-9番地1
TEL 0949-32-0590