



Miyawaka  
City  
Guide  
Book  
2024

# 暮らしの便利帳

# 宮若市

2024年保存版



	宮若市ガイド	6
	いざという ときのために	26
	届出・証明	30
	衛生・環境・ ペット	32
	税金	36
	子育て	38
	福祉	42
	保険・年金など	46
	健康	56
	教育・文化・ スポーツ	58
	ライフライン	63
	土地・交通・ 住まい	65
	市政・ まちづくり	67
	相談窓口	69
	生活ガイド	71



## 宮若市役所

823-0011 福岡県宮若市宮田29番地1

TEL 0949-32-0510(代表)

開  
庁  
時  
間

月曜日～金曜日の午前8時30分～午後5時15分まで  
(土曜・日曜・祝日、年末年始を除く)  
※毎週木曜日は市民課窓口(各種証明書発行)のみ  
午後7時15分まで時間延長

古くても  
壊れていても  
まずはご連絡を!!

九州・中国  
どこでも伺います。  
出張査定  
無料

# 農機具 高価買取 致します。



他社に負けない  
高額買い取りに挑戦中!

国内・海外を合わせ幅広い販路・実績があるからこそ、高価買取に自信があります。

最短即日対応  
スピード審査!

お問い合わせをいただいてから  
最短即日対応で出張査定を行います。

不用品まとめて  
倉庫一掃買取!

倉庫にあるトラクター、コンバイン、耕運機等の  
農機具関連の器機や農作業に使う道具と  
一括して引き受けます。

〈買取までの流れ〉 お好きな方法でお問合せいただけます。

## LINE での査定お申込み

撮って  
送るだけ!



まずは、お友達登録から!



友だち  
追加は  
こちらから!

## 査定の手順

① 写真を撮る  
全体写真や型番、  
アウメーター、  
付属品などを撮影  
してください。

LINE 査定ご利用上のご注意

LINE 査定は概算となります。  
最終的な買取金額と異なる場合がございます。

② 送る

状態や詳細を記入して  
画像と共に送信してください。

③ 査定

査定結果をお送り致します。



## お電話での査定お申込み

☎ 0120-339-277



### 1 まずは、お電話でご相談ください

出張査定の希望日時をお決めします。  
またお電話の際にメーカーや型番などが  
お分かりになるとスムーズな対応が可能です。

### 2 出張査定

ご希望日に無料出張査定にお伺いいたします。

### 3 契約・お支払い

買取金額を決定しご納得頂けましたらご契約になります。  
農業機械と引換にその場で現金をお支払いいたします。



農機具の買取り・販売

# 農機具 でっく

■茨城店 ■三重店 ■松阪店 ■福岡店  
■広島店 ■山口店

お電話一本ですぐお伺い致します。

お電話受付時間 9:00~18:00

福岡県公安委員会 第901111810022号

☎ 0120-339-277

福岡店 〒811-4147 福岡県宗像市石丸 4-3-17

広島店 〒731-1526 広島県山県郡北広島町本地 3331

山口店 〒740-0045 山口県岩国市長野 1471-1

農機具買取WEBもチェック!

🔍 農機具でっく 検索



# 宮若市 暮らしの便利帳

MiyawakaCity GuideBook 2024

## 発刊にあたって

このたび、市民の皆様の生活に役立つ情報をまとめた「宮若市 暮らしの便利帳」を発行しました。

市役所の窓口や各種手続き、公共施設案内等の行政情報に加え、安全安心に関する防災情報や観光・イベント情報などの地域情報も掲載し、見やすく、分かりやすく編集した一冊となっています。

また、この暮らしの便利帳は、官民協働事業として制作したもので、発行に必要な費用はすべて広告掲載によってまかなわれています。

皆様の毎日の生活の中で、役立つ情報源としてご活用いただければ幸いです。

ひと・みどり・産業が輝く ふるさと宮若



市の花



彼岸花  
ヒガンバナ

どんな天候でも花を咲かせ堅実な歩みを目指す本市にふさわしいことから選ばれました。

市の木



桜  
サクラ

市内の河川敷などにも植えられ、市民の皆さんの愛着が高いことから選ばれました。

市章



宮若市の「み」の文字をモチーフに、市民が明るく輝き、飛躍している様子を表現しています。3枚の葉は、「ひと」「みどり」「産業」を意味し、市民と企業と行政が協働している様子を表現しています。また、シンボルカラーのオレンジは、「太陽・輝き」を、グリーンは、「豊かな自然」を表しています。



# INDEX



知っておきたい  
大事なこと!



〈以下は広告スペースです〉

**屋根工事一式・瓦工事  
瓦すべり止工事  
建築工事業**

## 光ルーフ

一級技能士のお店  
代表者 上野 耕市  
二級建築士 上野 光太  
宮若市龍徳1182-2

☎ **33-2481**   
FAX **28-9858** 

## 宮若市ガイド

6 わたしたちのまち、みやわか。 8 各課のご案内 9 追い出し猫



- 10 絶景
- 16 地域連携
- 12 歴史・文化
- 18 温泉
- 14 祭り・イベント
- 19 直売所



20 おいしい宮若。

22 宮若ライフ、応援します!(子育て・住環境・施設、就労・キャリア)

## いざというときの ために

- 26 火災・救急・救助の通報
- 26 火災・救急・  
その他の問い合わせ
- 26 警察への通報
- 26 災害用伝言ダイヤル
- 27 防災情報等の提供
- 27 避難時の心得
- 28 災害時の避難所
- 28 防犯灯
- 28 交通安全

## 届出・証明

- 30 戸籍に関する主な届出
- 30 住所に関する主な届出
- 31 印鑑登録
- 31 市民係での各種証明書と  
手数料
- 31 マイナンバーカード

## 衛生・環境・ペット

- 32 ごみの収集
- 32 資源物拠点回収
- 33 リサイクル活動団体奨励金
- 33 生ごみ処理容器購入費補助金
- 34 宮若市スズメバチ駆除費  
補助金
- 34 し尿の収集
- 34 火葬場(桜華苑)
- 34 火葬料について
- 35 犬・猫

〈以下は広告スペースです〉

空き家  
をどうにかしたい

お庭を  
駐車場  
にしたい

古い擁壁が  
危ない

住まいのお困りごと  
ご相談ください

**株内山 建設工業**  
TEL 0949-33-3711  
宮若市芹田 520-1

**CLERMONT INC.**

〒823-0013 宮若市芹田 414-1  
**TEL.0949-32-9090**





UD FONT  
見やすく読みまちがえにくい  
ユニバーサルデザインフォント  
を採用しています。

(以下は広告スペースです)

株式会社 TRUST-K

水漏れ・つまり等  
水のトラブル  
お任せ下さい

Instagram  
はこちらから!

宮若市長井鶴 283

24時間 365日緊急対応いたします

**0949-36-4331**

福岡県 3 庁 第 922 号 / 福岡県 4 排 第 45 号

株式会社 Kyo-ei

キョーエイ

福岡県知事 許可(般-4)第110578号

【営業種目】  
足場組立工事・製缶工事・配管工事  
プラント工事・機械据付工事・鉄骨建方工事

〒823-0004 福岡県宮若市磯光 991-2  
**TEL 0949-33-2900**  
**FAX 0949-28-8061**

**早い・安い・安心・丁寧!**

経験豊富な会員が、あなたの

**「ちょっと困った」を**

お手伝いをします。お気軽にご相談を

**まずは、お電話を**

(公社)宮若・小竹シルバー人材センター

宮若本所 ☎ 0949-32-2400  
小竹出張所 ☎ 0949-62-6160



## 税金

- 36 税金の種類
- 37 税金の納付
- 37 市税に関する証明書の発行
- 37 国税・県税
- 37 バイクや軽自動車などの  
取得・廃車

## 子育て

- 38 妊娠・出産
- 39 子育て支援
- 41 保育施設・子育て関連施設

## 福祉

- 42 障がい者の福祉制度
- 44 高齢者の福祉サービス
- 45 民生委員・児童委員
- 45 生活保護
- 45 その他の福祉制度

## 保険・年金など

- 46 介護保険制度
- 49 介護予防・日常生活支援  
総合事業
- 49 地域包括支援センター
- 50 国民健康保険
- 52 公費医療費支給制度
- 52 後期高齢者医療制度
- 54 国民年金
- 55 年金の問い合わせ

## 健康

- 56 予防接種
- 57 骨髄等移植ドナー助成金
- 57 健診・検診
- 57 健康づくり

## 教育・文化・スポーツ

- 58 教育
- 59 施設

## ライフライン

- 63 水道
- 64 下水道

## 土地・交通・住まい

- 65 土地・道路
- 66 公共交通
- 66 住まい

## 市政・まちづくり

- 67 議会
- 67 広報
- 67 選挙
- 68 まちづくり
- 68 急患センター
- 68 コミュニティづくりの支援

## 相談窓口

- 69 各種相談

## 生活ガイド

- 72 健康マップ① 宮若市
- 74 健康マップ② 直方市・宗像市
- 76 一般社団法人 直方鞍手医師会
- 78 一般社団法人 直方歯科医師会
- 80 一般社団法人 直方鞍手薬剤師会
- 82 宮若商工会議所
- 83 若宮商工会
- 84 住まいの基礎知識
- 88 葬儀・お墓について



# LIFECYCLE INDEX



知りたいことが  
すぐわかる!

(以下は広告スペースです)

**プリンスゴルフクラブ**  
早朝・薄暮プレー年中実施中!!  
フェアウェイ乗入できます。(本館状況により)

福岡県宮若市山口 148  
TEL.0949-52-2619 FAX.0949-52-3100

**クルマのことはすべて  
お任せ下さい!**

- 車検修理
- 新車販売
- 钣金塗装
- ナビ・ETCオーディオ
- 中古車販売
- 自動車保険

九州運輸局指定工場  
株式会社 **キジマ自動車**  
車にやさしい思いやり  
ロードスキマ  
**☎0949(32)0881**  
FAX 0949(32)0906 【土・祝も営業中】

## 誕生



- 50 国民健康保険
- 38 母子保健
- 38 母子健康手帳
- 38 乳幼児健診
- 39 児童手当

## 育児



- 56 予防接種
- 38 子育て
- 41 保育園・学童保育所
- 52 公費医療費支給制度

## 老後



- 52 後期高齢者医療制度
- 54 国民年金
- 46 介護保険

## 壮年



- 56 健康
- 57 各種健診(検診)
- 57 健康相談

戸籍の届出・各種登録は  
市役所へ届け出てください。



市内に  
引っ越してきたとき  
**転入届 P30**  
引っ越した日から  
14日以内に届出

市内で新しい住所に  
引っ越したとき  
**転居届 P30**  
引っ越した日から  
14日以内に届出

市外へ引っ越すとき  
**転出届 P30**  
引っ越す日の  
14日前から引っ越す日  
までに届出



内科  
リハビリテーション科  
デイケア

介護老人保健施設

**いのり若宮医院**  
☎52-1777 FAX52-1771  
デイケア ☎28-7090  
**リストーロ若宮**  
☎52-3336 FAX52-1772  
☎090-9796-5079  
健康教室  
居宅介護支援事業所 (ケアプラン作成します) ☎52-1781  
宮若市在宅介護支援センター わかみや ☎55-3035  
(宮若市委託)  
グループホーム やまぶき ☎55-8855

URL <http://www.shiseikai.jp/> 宮若市沼口 967-1(医院)



教育



- 58 幼稚園
- 58 小・中学校
- 58 就学援助制度

成人



- 54 国民年金
- 67 選挙

緊急時

- 26 防災
- 28 ハザードマップ
- 68 小児救急



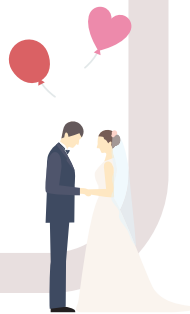
(以下は広告スペースです)

生活



- 36 個人市・県民税
- 50 国民健康保険
- 54 国民年金
- 32 ごみ
- 63 水道
- 64 下水道

結婚



- 30 届出
- 30 婚姻届
- 30 住民登録

REAL PARTNER **誠心誠意がモットーです。**

- ◎土地建物の売却及び買取りのご相談
- ◎賃貸管理のご相談  
貸家を持っているが管理が大変
- ◎空家管理のご相談  
相続・転勤等で空家をしているので心配

株式会社 **セガワ不動産**

直方市新町2丁目5番7号 (直方市 消防署横)

TEL (0949)24-3712  
☎ 0120-446-388

Tsubasa

**株式会社 ツバサ**

倉庫業・鋼構造物工事業(般-31) 第112309号  
国土交通大臣Mグレード認定工場TFBM-193525

直方工場・営業所

〒823-0002  
福岡県宮若市鶴田 1533 番地 11

TEL 0949-32-8111  
FAX 0949-32-8117

赤ちゃんが生まれたら **出生届** P30  
生まれた日から14日以内に届出

結婚するときは **婚姻届** P30  
届けた日から効力

必要な人 **印鑑登録** P31

家族が亡くなったら **死亡届** P30  
死亡の事実を知った日から7日以内に届出

宮若市オリジナル婚姻届あります!

End of Life Vehicle 北九州ELV協同組合

株式会社 **風野メタル**  
(旧 堤パーツ)

**廃車 金属廃材** 高価買取 致します!

(引取り)  
**TEL.093-603-8555**  
**FAX 093-603-8226**

〒807-0851  
北九州市八幡西区大字永犬丸 1810-1

電気の事でお困りでしたら  
まずはご相談下さい!

**Nango**

**南郷電気株式会社**

宗像市原町2097番地4  
TEL 0940-36-3435

電気のでつなく、  
**未来**をもっと豊かなものへ

株式会社 **フクオカ Wavs**

電気設備設計施工  
プラント工事一式

宮若市龍徳 1788-2  
TEL/FAX (0949)32-2117

一緒に働いてくれる  
**従業員さん 大募集!**

LINE HP



Profile of Miyawaka city

# わたしたちのまち、みやわか。



宮若市ガイド

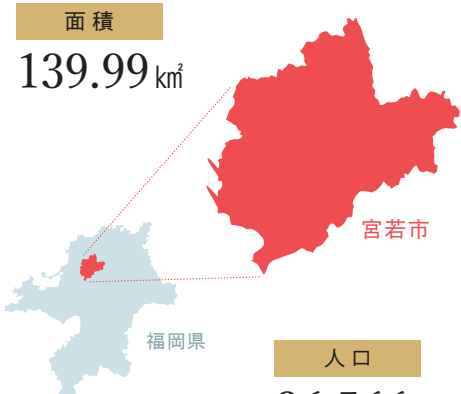
平成18年2月11日、旧宮田町と旧若宮町が合併し、宮若市が誕生しました。

宮田町は、明治17年に石炭採掘が開始されて以来、ほぼ1世紀にわたり大規模なエネルギー供給地として栄え、炭鉱の閉山後は自動車関連企業が立地し、工業のまちとして発展してきました。一方、若宮町は、美しい山々に囲まれた自然豊かな農村地域であり、農業を主な産業として、脇田温泉や国指定史跡である竹原古墳など文化・観光にも力を入れてきました。産業と自然のバランスがとれたまち、それが宮若市です。

## “ちょっといい”が ちょうどいいまち 宮若市

面積

139.99 km<sup>2</sup>



福岡市と北九州市の両政令指定都市のほぼ中間に位置し、九州自動車道(若宮インターチェンジ)を利用すると両都心に約40分でアクセスすることができます。

市の西部から南部にかけては、西山、犬鳴山、鉾立山、笠置山などの太宰府県立自然公園に指定されている三郡山系が連なり、平地や小丘陵が広く分布した盆地となっています。また、市の中央を東へ貫流する犬鳴川と八木山川に流れ込む支流があり、その流域に農地や市街地が形成され、水と緑に恵まれた地域となっています。

人口

26,566人

男性 12,854人

女性 13,712人

世帯数

13,356世帯

【令和5年10月31日時点】



### 宮若市公式SNS

さまざまな情報を広く発信！  
フォローや「いいね!」をお願いします。



LINE



Instagram



Facebook



YouTube



### 宮若市公式アプリ

興味のある分野を登録すると、気になる情報が  
随時受け取れます。



Download on the App Store



GET IT ON Google Play







## 宮若市民憲章

私たちの宮若市は、緑輝く自然や誇りある歴史と伝統を先人より受け継いできたまちです。このまちを愛する私たちは、将来の夢や希望を実現できる「輝くふるさと」を目指し、ここに市民憲章を定めます。

- みどり豊かな自然を愛し、美しいまちをつくります。
- 歴史と伝統に学び、文化の薫り高いまちをめざします。
- 互いに助けあい、やすらぎのあるまちをめざします。
- 活力に満ちた産業を育み、働きやすいまちをつくります。
- ふるさとを愛し、誇れるまちをつくります。

市役所で  
CDを販売して  
います!

## 宮若市歌

「輝くふるさと」は平成18年6月に宮若市の合併記念事業として上演された市民ミュージカルのテーマソングとして作られました。その後、市の「まちづくり応援歌」として広く市民の皆さんに親しまれてきました。いつまでも皆さんに愛される輝くふるさとでありますようにと願いを込めて、平成25年2月11日、宮若市歌として制定しました。

「輝くふるさと」 作詞：徳満亮一 作曲：宮崎漢生

安らげる人がいる 癒される緑がある そして輝く 歴史がある  
宮若市温かいふるさと 宮若市輝くふるさと  
さあここへお出でよ 共に輝く未来を築こうよ

風が優しさを連れてくる 水が命を授けてくれる  
人は思いやりに溢れ 街は喜びに包まれる  
そんな街だよ 大好きな街だよ  
君と一緒に見つめたい 歴史と夢と未来を



安らげる人がいる 癒される緑がある そして輝く 歴史がある  
宮若市温かいふるさと 宮若市輝くふるさと  
さあここへお出でよ 共に輝く未来を築こうよ 輝くふるさとを築こうよ

## ふるさとPR大使

令和元年から宮若市ふるさとPR大使として活動中のお二人!宮若市の魅力を広く市内外に紹介してくれています。



KENZOさん

国民的アーティストDA PUMPのメンバーとして活躍。前人未到の8年連続でダンス世界大会を優勝した“キングオブダンサー”。ダンス界の最重要人物と称され、世界30カ国以上に招待され、パフォーマンスを行う。プレイキンは2024年パリオリンピック正式種目に決定したことで、日本ダンススポーツ連盟JDSFアンバサダーに就任する。



尾崎 里紗さん

平成27年4月、日本テレビにアナウンサーとして入社。「ZIP!」ショールビズキャスターなどを担当後、平成30年から4年間、朝の情報番組「バゲット」のMCに就任。その他バラエティ、報道、スポーツなど幅広く担当している。令和元年に結婚、令和4年に第一子を出産。

(以下は広告スペースです)

# THREE PIECE GROUP

<p><b>株) スリーピースホーム</b> <b>株) スリーピース不動産</b></p> <ul style="list-style-type: none"> <li>・新築注文住宅</li> <li>・リノベーション</li> <li>・土地売買</li> <li>・仲介</li> </ul> <p>〒823-0003 福岡県宮若市本城544-2 サンコーポ6-103 TEL : 0949-32-8584</p>	<p><b>FUKUOKA DRONE STATION</b> <b>株) S.I.C &lt;登録講習機関&gt;</b></p> <ul style="list-style-type: none"> <li>・民間ドローンライセンス</li> <li>・一等無人航空機</li> <li>・二等無人航空機</li> <li>・農業散布事業</li> <li>・農業散布機販売</li> </ul> <p>〒823-0003 福岡県宮若市本城544-2 サンコーポ6-103 TEL : 0949-32-8584</p>	<p><b>ぴーす保育</b> <b>いきいき保育</b></p> <ul style="list-style-type: none"> <li>・企業主導型保育園</li> <li>・病児保育</li> </ul> <p>ぴーす保育園 TEL : 0949-28-8884 いきいき保育園 TEL : 0949-52-6646</p>
---	---	--





# 各課のご案内

宮若市役所、各課の電話番号をお知らせします。電話番号、FAX番号のおかけ間違いにご注意ください。

## 宮若市役所

〒823-0011 福岡県宮若市宮田29番地1 TEL 0949-32-0510(代) FAX 0949-32-9430

### 開庁時間

月曜～金曜日の午前8時30分～午後5時15分まで(土曜、日曜、祝日、年末年始を除く)  
※毎週木曜日は市民課窓口(各種証明書発行)のみ午後7時15分まで時間延長



課名	係名	直通電話
総務課	総務係	32-0510
	人事係	32-0511
	防災安全係	
	情報政策係	32-1072
管財課	財産管理係	32-0761
	契約検査係	
市民課	市民係	32-0514
	国保年金係	32-4004
税務収納課	市民税係	32-0513
	資産税係	
	納税管理係	32-1008
市民窓口課(若宮総合支所)※	市民窓口係	52-1111
秘書政策課	秘書広報係	32-0512
	政策推進係	
まちづくり推進課	地域振興係	32-0773
	企業誘致推進係	32-0579
財政課	財政係	32-0590
	地域福祉係	32-0562
子育て福祉課	子育て支援係	32-0517
	家庭児童相談室	32-0570
	障がい者福祉係	32-0541
	健康対策係	32-1177
健康福祉課	高齢者福祉係	32-0515
	地域包括支援センター	33-3456
	事務係	32-9377
保護人権課	保護係	32-0765
	人権福祉係	32-0765
環境保全課	環境衛生係	32-0516
	環境対策係	
産業観光課	商工振興係	32-0519
	観光推進係	

課名	係名	直通電話
農政課	農林対策係	32-0518
	農業振興係	
土地対策課	用地係	32-0569
	国県道整備対策係	
建築都市課	国土調査係	32-0566
	建築都市係	32-0955
住宅管理係	維持係	32-0799
	建設係	
土木建設課	農業土木係	
	下水道係	32-3159
下水道課	管理係	
	会計係	32-3323
会計課	業務係	
	給水係	32-1005
水道課	浄水係	
	教育総務係	32-1007
教育総務課	宮田南幼稚園	32-4829
	若宮幼稚園	52-0202
学校教育課	学校教育係	32-1007
	教育支援センター(ぶらなす)	34-1660
社会教育課	公民館・スポーツ振興係	32-0123
	社会教育・文化推進係	32-3210
給食センター	中央公民館若宮分館	52-0859
	学校給食係	34-5525
議会事務局	議会係	32-1135
	農業委員会事務局	32-3553
農業委員会事務局	農業委員会事務局	32-3553
	監査事務局(公平委員会)	32-1004
選挙管理委員会事務局(市民課市民係内)	監査事務局	
		32-0514

※若宮総合支所(FAX)52-3119

令和5年12月1日現在

(以下は広告スペースです)

社会福祉法人 若宮会

## わきたの里

特別養護老人ホーム ショートステイ(短期入所事業) グループホーム

福岡県宮若市脇田805番地 TEL0949-54-1081(特養)  
TEL0949-54-1082(グループ)

- ☆一般貨物運送事業
- ☆倉庫業
- ☆自動車整備事業
- ☆航空運送事業
- ☆石油販売事業
- ☆自動車部品組付加工業務

**コンプライアンス重視の  
安全安心企業です**

## 株式会社 中山運輸

http://www.e-nakayama.co.jp/

本社 佐賀県三養基郡上峰町大字坊所 2383  
TEL 0942-94-3415 FAX 0942-94-5203

北九州(営) 宮若市倉久 2235-1  
TEL 0949-34-7377 FAX 0949-34-7355



Oidashi Neko

# 追い出し猫

イメージキャラクター

## 市民に親しまれている追い出し猫たち

古くからこの地に伝わる伝説にちなみ、不運を追い出し、幸運を招く「追い出し猫」として宮若市のイメージキャラクターに選ばれました。



福丸バス停交流スペース

福岡県屋外広告景観賞に選ばれたよ!

若宮総合支所にあるモニュメント



宮若市ガイド

### 猫塚公園

「追い出し猫」伝説の舞台となった西福寺の跡地に、大ネズミを退治し村を救った猫たちを弔ったとされる猫塚があり、その周辺を整備したスポットです。追い出し猫(招き猫側)をかたどったユニークなバス停留所「猫塚公園前」や、顔出しパネルがあります。



みんなで顔出しパネルしよう!



legendary cat

### 追い出し猫本舗



どこかなつかしさを感じさせる店内では、置物やお菓子、小物などオリジナルグッズの販売や、絵付け体験ができます。お土産やお祝い、贈り物に、縁起物の追い出し猫グッズをぜひどうぞ。

所 福丸181-8(福丸商店街「追い出し猫横丁」内)  
時 午前10時~午後4時  
休 月曜日  
問 0949-52-3666



仲良くしてね♪



(以下は広告スペースです)

FUJIFILM

富士フイルム BI 特約店

有限会社 小田文具店

- ソフトウェアの開発・販売
- システムの設計・開発・運用
- 会計・給与ソフト指導
- OA機器販売 ■オフィス通販
- ホームページ作成
- 事務用機器・事務用品販売

〒823-0011 宮若市宮田 53-1

TEL0949-32-0059

特定建設業  
下水道工事・土木

株式会社 入来田組

上大隈450-20

TEL 32-8022  
FAX 32-8022

安心・安全・快適なバスの旅は  
「マリン観光バス」に  
おまかせください。



Marine Sightseeing Bus  
株式会社マリン観光バス  
一般貸切旅客自動車運送業(九運旅一第368号)

〒811-3131 福岡県古賀市今在家290番地

tel.092-410-6619  
fax.092-410-6629

http://www.marinekanko.jp/

マリン観光 検索

みやわか  
Pick Up

# 絶景

春夏秋冬、様々な顔を持つ宮若市の  
絶景スポットのほか、美しく整備された公園や  
憩いの場なども市民に親しまれています。



四季折々の花が見られます



## 犬鳴川河川公園

犬鳴川の河川敷に整備された公園。  
春にはツツジや桜が、秋にはヒガンバナ  
が咲き誇り、四季折々の美しい姿によっ  
て、訪れる人々を楽しませています。



宮若市の自然いっぱい広大な空間



## いこいの里「千石」<sup>せんごく</sup>

千石峡に整備されたキャンプ場や公園、  
広場からなるレジャーゾーンです。



**開設期間** 7月11日～10月10日

**時** 月曜日～金曜日 午前8時30分～午後5時15分(開設期間中は無休)

**予約受付** 市内在住の方4月1日～、市外の方5月1日～

**お問合せ** オートキャンプ・下流テントサイト ☎34-7784 (花の水辺公園管理棟)  
シーズンオフ ☎32-0519 (産業観光課 観光推進係)



(以下は広告スペースです)

砕石製造販売業  
産業廃棄物中間処理業

## 株式会社 共立砕石所



宮若市宮田 1496

TEL 0949-32-2211  
FAX 0949-32-2213

Miyawaka City Photo Gallery



六ヶ岳山頂から望む雲海



甚内公園

## 雲海

雨が降った翌朝などに見られる神秘的で美しい雲海。冬季には清水寺から望むことができます。



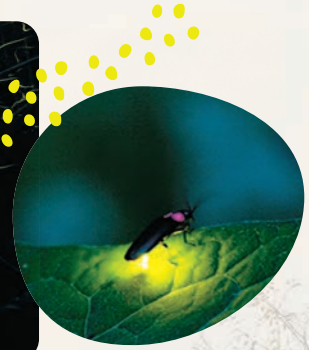
まるで水墨画



## 宮若のほたる



例年、5月中旬から6月上旬にかけて、市内の川沿いではほたるの乱舞が見られます。川のせせらぎの聴こえる脇田温泉から程近い場所でも観賞できます。毎年5月の「ほたる祭」では、ほたるのスポットをご案内しています。



風情ある  
温泉街を  
そぞろ歩き



### 楽水之径

脇田温泉に設けられた560mの遊歩道。ほたるの名所として知られるほか、夏には水遊びを楽しむ親子連れの姿をよく見かけるなど、夕涼みにぴったりの場所です。



### 俳句の道

脇田温泉の犬鳴川沿い約2kmにわたって延びる風情豊かな散歩道。傍らには、宮若全国俳句大会の入選作品を記した句碑が並んでいます。



みやわか

Check



「宮若なび」で検索!

市内の観光スポットやお店、イベント情報を検索できるほか、自分で選んだポイントをつないで、オリジナルのルートマップが作成できます。



市内のお店・事業所の皆さん

「宮若なび」に情報を登録して自社の宣伝・PRをしませんか?

お問合せ 地域の魅力発信運営委員会事務局(宮若市観光協会) ☎ 55-9090

Miyawaka City Photo Gallery



犬鳴川河川公園



みやわか  
Pick Up

歴史・文化

犬鳴川流域に平野部が広がり、古くから人々の生活の場とされてきた宮若市。まちを築いてきた先人たちの足跡が、現在も残されています。



### 清水寺

雲海の眺望スポットとしても有名

僧行基が奈良時代の天平年間(729~748)に建立したとされています。秘仏の千手観音菩薩と十一面観音菩薩坐像(県指定文化財)を所蔵しています。秋に美しく色づく境内の大銀杏は、嘉永3(1850)年に土石流を食い止めたことで知られる、寺のシンボルの存在です。



### 木造如来形坐像

榎(かや)材を使った一木造の仏像で、11世紀・平安時代後期の作。丈84cm・膝高66cm。市北西部の靡山(なびきやま)の上有木谷で発見され、昭和57年4月、県文化財に指定されました。



### 東禅寺

永正2(1505)年創建。本堂に掛かる高さ約1m・口径約60cm梵鐘は、明治時代に宗像市の畑から発見されたものです。銘文から、鎌倉時代の建保3(1215)年に大工で小倉鋳物師の坂田家守の作であることが判明しています。小倉鋳物師が同時代に手掛けた鐘はここ東禅寺にしかなく、県文化財の指定も受けています。



(以下は広告スペースです)

真鍮ロー付け溶接  
ステン・アルミ・各種溶接  
各種パイプ曲げ加工

自動車部品加工

有限会社 酒井製作所

代表取締役 酒井 一洋

宮若市宮田 641-8  
(桐野工業団地)

TEL 0949-32-1290

FAX 0949-33-2090

Miyawaka City Photo Gallery



宇佐八幡神社一の鳥居



清水寺





歴史・美術的に  
高く評価されています

## 竹原古墳

6世紀後半に築造された直径約18m・高さ約6mの円墳。複室の横穴式石室の計3カ所に、黒や朱の古代顔料で船や龍、朱雀、馬を引く人物、鬚(さしば=うちわのようなもの)などが描かれています。これほど鮮明に残った装飾古墳は全国でもまれで、国の史跡にも指定されました。



## 若宮八幡宮

“浮世絵の祖”といわれ、江戸時代に優れた屏風絵や絵巻物などを残した岩佐又兵衛勝以作「三十六歌仙絵」が発見されたことで有名です。応仁天皇の若宮を祀ったとの説があり、旧「若宮町」の名の由来にもなっています。平安時代末に建てられ、戦で焼失しましたが、江戸時代初期に再建されました。



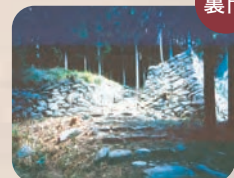
福岡藩で最後に建てられた城館

## くろだはんいぬなきべっかん 黒田藩犬鳴別館

黒田藩犬鳴別館は国内外に対する防備のため、有事に備えて藩主をかくまうための逃げ城として築られました。険しい山が天然の要害となる犬鳴谷が、加藤司書(かとうしよ)の推挙によって選ばれました。現在は、表門と裏門跡、石垣跡が残っています。裏門周辺からは、福岡藩主黒田の家紋である「巴藤」が刻まれた軒丸瓦や、須恵焼の磁器などが出土していて、宮若市の指定史跡になっています。



表門



裏門

## みやわか

### Check

歴史を学べる注目スポットに行こう！



### ◆ 石炭記念館

— 炭鉱産業の歴史を辿る —

筑豊の炭鉱産業を約1世紀にわたって支えた貝島炭礦の歴史を網羅。炭礦機器や模型、写真、文献、篤志家による炭礦壁画などを展示しています。



所 上大隈573 ☎ 32-0404  
 時 午前9時～午後5時  
 料 無料 P あり  
 休 月曜日(祝日のときは火曜日)  
 木曜日の午後、祝日  
 年末年始(12月28日～翌年1月3日)

### ◆ 宮若トレッジ

— 文化財収蔵・展示・交流センター —

百年以上の歴史を持つ旧若宮西小学校をリノベーションし、さまざまな機能を持つ文化発信の拠点施設として誕生。宮若の歴史を学べます。



所 宮永11-1 ☎ 52-1510  
 時 午前9時～午後5時  
 料 無料 P あり  
 休 月曜日(祝日のときは翌平日)  
 年末年始  
 (12月29日～翌年1月3日)



みやわか  
Pick Up

祭り・イベント

市民のパワーが集結し、賑わいや活気に満ち溢れるお祭りやイベントは、宮若市の風物詩。四季折々の風景とともに人々の記憶に刻まれます。



4月

- トヨタ自動車九州サンクスフェスタ
- カ丸ダムふれあい釣り大会

5月

- 宮若ほたる祭



7月

- 宮若納涼花火大会 **A**  
犬鳴川河川公園から打ち上げられる約3000発の花火が夏の夜空を彩ります。出店も並び、多くの見物客で賑わいます。

9月

- 宮若全国俳句大会
- 万年願・平八月まつり **B**  
江戸時代に万年願踊りを奉納したのが始まりで、県指定無形文化財でもある祭。可愛らしい子どもたちの踊りが見物です。
- ヒガンバナまつり **C**
- 宮永万年踊り **D**  
江戸時代に万年願をかけ、疫病が治まった御礼に踊りを奉納したのが始まりです。



(以下は広告スペースです)

造園

設計

施工

管理

緑化工事

造園土木

福岡県知事許可(般)第65667号

有限会社 **安藤香樹園**

宮若市磯光1317-41

TEL 0949-32-3014  
FAX 0949-32-8115

Miyawaka City Photo Gallery



市役所前河川敷



若宮八幡宮放生会





10月

- リコリス子どもまつり
- 若宮八幡宮放生会(偶数年) **E F**  
江戸時代から続く、筑前三大放生会の一つ。三日間に渡り華やかな山笠や大名行列などの行事を開催します。
- スポーツフェスタ
- 宮若ふるさと祭 **G**

市内の農産物や特産品のPRをはじめ、市民参加型のステージや各種コーナー、イベントを開催します。数多く並ぶ出店も人気で、一日楽しめる野外イベントです。

12月

- 清水寺 竹灯籠 **H**  
大晦日、清水寺の境内に黒丸むらおしこの会が制作した竹灯籠が飾られて、幻想的な灯りで年末年始を過ごせます。

3月

- 猫のひなめぐり **I**



(以下は広告スペースです)



特定建設業

株式会社 **石橋建設**

宮若市龍徳 418-1

TEL(0949)33-2995

FAX(0949)33-2996



まごころを食卓へ  
FURUNO 蒟蒻・水煮野菜・ところてん・生くずきり

株式会社 **古野食品**

創業大正10年  
老舗の味

〒823-0004 宮若市磯光 1085 番地 2

TEL 0949-32-0056

FAX 0949-32-9779

<https://furunofoods.co.jp/>

Miyawaka City Photo Gallery



冬ほたるイルミネーション祭り

みやわか  
Pick Up

## 地域連携

宮若市ガイド

市内に立地する企業や学校が、地域貢献活動として、人材育成やボランティア活動に参加しています。

## トヨタ自動車九州

平成22年、宮若市に本社を置く自動車産業の基幹企業であるトヨタ自動車九州と宮若市、宗像市で地域活性化や地域貢献を目的とした連携協定を締結し、さまざまな活動に取り組んでいます。

### Re-Q<sup>リキュー</sup>を活用した「防災連携協定」

Re-Qとはハイブリッドカー用の後付け電源キットのこと。車に設置すると電力供給が可能となり、ガソリン満タン時の電力量はスマホ充電約7,200台/日に相当。宮若市は久留米市、みやま市、広川町、福岡トヨタ自動車、トヨタ自動車九州、豊通マテリアル、あいおいニッセイ同和損害保険と連携協定を締結。災害時には非常用電源として活用しあう相互扶助ネットワークを構築しています。



### 工場見学

市内4つの小学校を対象に、工場見学を受け入れており、環境に配慮した自動車づくりを学ぶとともに、児童が将来の職業を考えるきっかけにもなっています。また、令和6年度からは、一般向けの工場見学も再開予定です。詳細はトヨタ自動車九州株式会社のホームページをご確認ください。



PR館  
見学

時 午前9時～午後4時30分

休 土曜日、日曜日、ゴールデンウィーク、夏季休暇、年末年始

予約不要 入場無料

※工場見学は予約が必要です。



トヨタ九州の生産車が勢ぞろい

### トヨタサイエンススクール「モノづくり教室」

みやわかアフタースクールに参加している小学生を対象に、サイエンススクールを開催しています。ものづくりへの関心や、工夫する心を引き出す体験型プログラムで楽しく学べます。



(以下は広告スペースです)



九州から感動を世界へ。

トヨタ自動車九州株式会社

〒823-0015 福岡県宮若市上有木1番地

<https://www.toyota-kyushu.com/>



RX 500h



## トライアルホールディングス

令和2年9月、リテールAI企業であるトライアルホールディングスと宮若市は、連携協定「リモートワークタウン ムスブ宮若」を締結し、新たなまちづくりに取り組んでいます。

### リモートワークタウン ムスブ宮若



宮若市とリテールAI企業のトライアルが協力して始めたまちづくりプロジェクトです。キャッチフレーズは「むすんで、ひらくまち。」遠く離れていてもリモート技術でむすばれて、「まち」も「人」も世界に広くひらかれるまちづくり構想です。



詳しくはHPへ

### 宮若市AI開発センター(MUSUBU AI)

廃校となった小学校をオフィスとして改築。洗練されたデザインは学校の雰囲気を残しつつ、技術者が自由かつ快適に研究開発に打ち込める環境を整え、異業種のメーカーが数多く入居する施設に生まれ変わりました。



## 日本郵便

令和5年2月、日本郵便と宮若市は包括連携協定を締結。安全安心な暮らしの実現や未来を担う子供たちの育成、地域創生などの取り組みを行っています。

### 地域見守り活動

郵便局員が配達中などに、郵便物がたまっているなどの異変に気付いたときに市へ情報を提供してもらっています。高齢者の多い宮若市において、高齢者を取り巻く事故などを未然に防ぐ重要な役割を担っています。



#### 他にも

クールビズ期間中、市内の郵便局員が市とのコラボポロシャツを着用して市の魅力を発信したり、買い物困難者支援の移動販売のために、郵便局の駐車場などを開放して場所の提供なども行っています。



## 鞍手竜徳高校

市内唯一の高校である鞍手竜徳高等学校では、地域貢献活動を積極的に実施しています。

### 子育てサロン

鞍手竜徳高校では、未就学児とその家族、妊婦さんが気軽に遊べる「子育てサロン」を開催しています。高校生と一緒に遊ぶ交流の時間もあり、地域ぐるみで子育てを楽しみ、学びあい、支えあっていく場として好評です。



#### 他にも

公園の清掃活動などのボランティア活動や市主催イベントへ参加してくれたり、地産地消をテーマにした商品開発、地元の子どもたちを対象にした講座の開催など多岐に渡る活動を行っています。

〈以下は広告スペースです〉

### Miyawaka City Photo Gallery



中央公民館若宮文館



小原地区のあじさいロード

## 自然工房

宮若市縁山畑 253-1

TEL.0949-54-0005 FAX.0949-54-1300

空調設備・ダクト工事業・内装工事一式

株式会社 進夢設備

福岡県知事許可(般)第105792号

宮若市縁山畑 253-1

TEL0949-54-0005  
FAX0949-54-1300

みやわか  
Pick Up

# 温泉

宮若市ガイド

## 脇田温泉



奈良時代に開湯したとされる古の湯どころ『脇田温泉』。歌人・大伴旅人が入浴した記録もあるほど、歴史も深く、自然の豊かさが自慢です。犬鳴川沿いを中心に5軒の温泉どころがあり、無色透明でぬめりある泉質は、「美肌の湯」といわれています。



奈良時代から親しまれてきた「脇田温泉」、また自然の中に「宮若温泉郷」も新たに誕生。いずれも心ほぐれる宮若の名湯として愛されています。



心も体もゆっくり癒したい

泉質 アルカリ性単純温泉 効能 神経痛、胃腸病、リウマチ、皮膚病など 泉温 摂氏29℃ 飲用 可



美肌の湯で肌がすべすべに



泉質 単純弱放射能冷鉱泉 効能 抹消循環障害、冷え性、高血圧など



## 宮若温泉郷

地産地消で人と地域をつなぐ「結ぶ宮若」をコンセプトに、レストランや温泉施設が一体となった複合宿泊施設として令和3年にオープン。泉質は単純弱放射能冷鉱泉（低張性冷鉱泉）のさらりとした無色無臭の湯でラドンが含まれます。自然を最大限に活かしたニュースポットとして人気で、地元食材をふんだんに使用したレストランは、宿泊客以外も利用可能です。

（以下は広告スペースです）

株式会社 筑豊観光

創業 47 年の安心と実績  
大切な時間をより楽しく

団体でのご旅行や各種行事にお使い頂けます。ゆったりとくつろいでご旅行頂けるよう、様々なタイプのバスをご用意しておりますので、ご用途に合わせてお選びください。

定休日：年中無休 一般貸切旅客自動車運送事業  
営業時間：8:30～17:30  
TEL:0949-52-2308 株式会社 筑豊観光  
FAX:0949-52-1480 宮若市宮永7番地の1  
筑豊観光 検索

Miyawaka City Photo Gallery



脇田橋（脇田温泉そば）



市役所西側駐車場



みやわか  
Pick Up

## 直売所

宮若の大地で育った野菜やお米、加工品などが並ぶ地産地消のお店。新鮮な地元の食材を求めて多くの人たちが賑わっています。



## 四季菜館

JAが運営する農産物直売所。地元で採れた四季折々の新鮮な野菜や果物はもちろん、各種ブランド米やお惣菜や肉・魚など幅広く揃います。

所 本城555-1  
☎ 33-1015  
時 午前9時～午後5時  
休 水曜日、盆、年末年始



## みやわかの郷

地域の魅力を発信する農業観光振興センター。朝採れ野菜などの他、多数の宮若米が玄米で用意されているので、精米したてのお米も手に入ります。また、隣接する産地産直レストラン「グロッサリア」では、地元の食材を使った料理を楽しめます。



所 脇田355 ☎ 52-7933  
時 24時間営業 休 年中無休

“新鮮・安い・うまい”が  
モットーの特産品直売所!!



## ドリームホープ若宮

食材が一番輝く「旬間<sup>しゅんかん</sup>」をお客様に味わってほしいと、宮若市の大地で大切に育てられた「今」しか採れない食材を提供しています。

所 脇田295-2  
時 午前9時～午後5時  
☎ 52-6206 休 盆、年末年始



(以下は広告スペースです)

果実非破壊測定器

CHYODA

おいし果

糖度計

切らずに測れる!



販売代理店

RBテクノロジー株式会社

☎0949-28-7321 <https://rb15.co.jp/>  
宮若市沼口 66 番地 1

“新鮮・安い・うまい”がモットーの特産品直売所

## ドリームホープ若宮



インスタはコチラ



宮若の大地で大切に育てられた「今」しか採れない食材をご提供し続けるお店

宮若市脇田295-2 【営業時間】9:00～17:00 【休】年末年始・お盆  
TEL 0949-52-6206 FAX 0949-52-6207

SPECIAL PRODUCT

# おいしい宮若。

宮若市のおいしいもの、特産品をまとめてご紹介します！

宮若市ガイド

## 宮若牛

宮若の美味しい水とお米、こだわりの飼料で育てられたジューシーな赤身が自慢です。



## 米



宮若市は古くから良質な米の産地として名をはせてきました。江戸時代に黒田藩のお殿様が好んで食べたという逸話も納得の美味しさです。

## お米ギフト 山紫水明

宮若自慢の品種を詰め合わせたお米セットはギフトに最適です！



## 焼酎 若造/宮姫

米焼酎「若造」、芋焼酎「宮姫」ともに無農薬・無化学肥料の作物で仕込んだ意欲作。

毎年5月頃から数量限定で販売



## 純米吟醸酒 みやわか宮桜

「夢や未来が語られるようなお酒をつくろう」をテーマに造られたお酒。ワインのような味わい。

## 宮若地黄卵



濃厚で臭みがなく、旨みたっぷり。ビタミンEが豊富な栄養機能食品です。

〈以下は広告スペースです〉

おいしい卵「若宮地黄卵」の販売

### 若宮たまごの里

株式会社地黄卵

超濃厚 植物性飼料のみで育成 ビタミンE配合 低コレステロール 保健機能食品(栄養機能食品)

宮若市山口2533番地1  
TEL 0949-52-2905 (事務所)  
TEL 0949-52-1799 (卵の里)  
<http://eggfarm.jp/>

第22回 米・食味分析鑑定コンクール 国際大会 国際総合部門 金賞

お米をより良質なものにするため様々な取り組みを行っています。安全性と食味にこだわり、合鴨を使ったお米作りを始め、減農薬、減化学肥料栽培の福岡県認証農産物のお米です。乾燥方法や選別方法にこだわり、農地ごとに収穫させるお米の食味を計測し、品質にこだわったお米を販売しています。

山紫水明 こだわり 農家のお米屋さん

## 安河内農産

宮若市小伏 1398  
TEL 0949-54-0231  
FAX 0949-54-0369

# 若宮みそ

## 赤塚商店

麴・みそ製造販売

宮若市福丸329-8  
TEL 0949-52-0166  
FAX 0949-52-0211





竹ちまき

厳選素材を竹の中で蒸しあげた、香りの良いおこわです。お祝いやおもてなしにオススメです。



ぶどう

巨峰



シャインマスカット



気候や風土に恵まれた宮若市の果物は、質のいいもの揃い。特に、栽培の盛んな巨峰の美味しさは折り紙つきです。



若宮みそ

家伝の室蓋製法で手づくりしています。「麴みそ」が特徴で調味料や添加物は一切不使用です。



キャロット

クッキー生地にアーモンドスライスとキャラメルを乗せて焼いたお菓子。世代を問わず愛されています。



カミナリピクルス



水のきれいな場所で製造されたキムチで、酸味が少なくコクと旨味があるのが特徴です。

Point

ふるさと納税で  
おいしいみやわかをPR!

ふるさと納税の返礼品として、山紫水明のまち、宮若でうまれた自慢の逸品をお届けしています。現在、7つのポータルサイトから申し込むことができます(令和5年11月時点)ので、皆様に合ったサイトをご利用ください。全国の皆さんへ、お米にくだもの、加工品から温泉、ゴルフまで、多彩なみやわかをPRしています。



(以下は広告スペースです)

**吉崎農園**  
YOSHIZAKI FARM

福岡県宮若市原田 1725-1  
株式会社吉崎農園グリーン  
tel/fax 0949-52-1587

吉崎農園 HP

**Himawari**  
patisserie

宮若市本城 706  
tel.0949-28-7870  
営業時間: 10:00 ~ 18:00  
定休日: 月・火曜日(不定休有)

**瀬川菓子舗**  
Segawa  
株式会社 瀬川

色褪せない  
やさしい甘さは  
永遠の人気No.1

誰か恋する  
サクサク食感。

キャロット かりんとう饅頭  
プレーン・抹茶・ココア 黒丸・しろ丸  
黒ごま・きなこ 福丸・金丸・力丸

宮若市上大隈757-6  
☎0949-32-0238  
営業時間 9:00~18:00  
<https://www.segawa-21.com/>



## 宮若で子育て

子育ての経済的負担や親子の交流をサポート！

兄弟姉妹ならお得！

### 多子世帯利用者負担額減免(補助)制度 詳しくはP40へ

18歳まで(18歳到達後の最初の3月31日まで)の児童を養育している世帯から保育所等に入所した場合、第2子以降の保育料が無料になります。

医療費支給！

### 「子ども医療費」支給制度 詳しくはP39へ

宮若市内の子育て世帯に対し、子どもの医療費の一部を補助します。

未就学	通院・入院を問わず自己負担額なし
小学1年生から中学3年生	(自己負担額)
通院	1200円/月(1医療機関につき)
入院	500円/日(月7日上限)

#### ●子育て支援センター

市では、子育て支援センターを3ヶ所設置し、親子の交流の場の提供、子育てに関する相談、イベントや講習会等、地域の子育て支援の拠点となる活動を実施しています。「遊び場がない」「だれかと話したい」「子育ての悩みを聞いてほしい」こんなときに、親子で気軽に遊びに来てください。



問 子育て支援センターさくらんぼ ☎32-1319

#### ●小中一貫教育

小中学校9年間という見通しをもって連続性のある教育課程を編成し、充実した教育活動を展開するため、市内の全小中学校で小中一貫教育を実施しています。義務教育期間9年間で「前期4年・中期3年・後期2年」の教育区分として指導し、小学校から中学校へのスムーズな移行に向けて、教育課程を工夫して取り組んでいます。

#### ●子育てサロン鞍手竜徳高校

福岡県立鞍手竜徳高校の一室で子育てサロンを行っています。妊婦さんや未就学児とその家族が気軽に遊びに来ることができるフリースペースです。※開催日程は市公式HPに掲載しています。※鞍手竜徳高校には問い合わせしないでください。

問 社会教育課 ☎32-3210

#### ●教育支援センター

様々な理由により学校に行けなくなってしまった子どもたちに、学習支援や心理的支援を行ったり、教育上の悩みをお持ちの保護者へ教育相談を行ったりしています。

問 学校教育課 ☎32-1007

## 宮若に住まう

マイホーム生活をスタートしよう！

夢のマイホーム取得を応援！

### 定住奨励金制度 7年間の奨励金制度

#### 宮若市に家取得で、最高105万円

※年間上限15万円の交付を受けた場合。 ※毎年度10月末までに申請する必要があります。宮若市では、市内に住宅を新築または購入した人を対象に住宅にかかる固定資産税相当額を奨励金として7年間交付します。

#### 対象者

●宮若市に永住(定住)することを目的として、市内に自己の居住のための住宅及び土地を取得した人

次の場合は対象外となります。

- 贈与や相続されたもの
- 現在、市内に住宅を所有している人が、この住宅を建て替え、またはさらに住宅を取得する場合
- 市税及び国民健康保険税並びに各種使用料等の滞納がある人
- 過去に宮若市から定住奨励金の交付を受けた人

#### 対象住宅及び土地

- 令和6年12月31日までに取得し、登記が完了した住宅  
玄関、トイレ、台所、浴室及び居室があり、床面積が50平方メートル以上280平方メートル以下
- 対象となる住宅を建築するために取得し、令和6年12月31日までに登記が完了した土地  
330平方メートル(100坪)を超える部分については対象外



対象要件など詳しくはお問い合わせください。

問 まちづくり推進課 ☎32-0773

月々の負担を軽減！

### 家賃補助制度 最高90万円

#### 宮若市の家賃補助、月々2.5万円

※最長36ヶ月(3年間) ※交付は年払いとなります。

宮若市内の民間賃貸住宅にお住いの、新婚世帯、子育て世帯の方に家賃の一部(月額上限2万5千円)を最長36ヶ月(3年間)にわたって補助します。原則として、対象要件を満たしてから、6ヶ月以内の申請が必要です。

#### 新婚世帯家賃補助金(転入者に限りません)

全てに該当する方

- 夫婦の合計年齢が70歳未満の新婚夫婦  
※ただし、婚姻届の提出日前日において、夫婦いずれかが市外住民である場合、年齢制限は適応しません。
- 新たに婚姻届が受理され、宮若市内に居住している夫婦  
※新婚世帯家賃補助金は、再婚でも対象となります。

住対象

新婚夫婦のいずれかが自己の居住の用に供するために賃貸借契約を締結した住宅

#### 子育て世帯家賃補助金(転入世帯限定)

全てに該当する方

- 就学前のお子さんを扶養し同居されている方
  - 宮若市に転入されている方  
※転入日において、お子さんがいない世帯も、転入日から36ヶ月以内に出生した場合は対象となります。ただし、補助対象期間は転入日から認定申請日までを36ヶ月から差し引いた残りの期間となります。
  - 転入前の3年間は宮若市外住民であること
- 対象者が、本市に転入して賃貸借契約を締結し、居住を開始した住宅

住対象





## 公共施設

### 生涯学習センター「宮若リコリス」

図書館、研修室、子育て支援センターたんぽぽなどの機能を備えた複合施設です。

**所** 宮田6-1 **問** 宮若市生涯学習センター ☎32-3210  
宮若市立図書館 ☎32-0710



図書館

社会教育施設の充実から新たなにぎわいを創出し、交流人口が拡大しています。

### 若宮コミュニティセンター「ハートフル」

宮若市役所若宮総合支所をはじめ、多目的ホール、トレーニングマシンを備えた健康増進室、図書室、キッズルーム、屋外遊具などの施設があります。

**所** 福丸272-1 **問** ☎52-1111



多目的ホール

### 西鞍の丘総合運動公園

「芝生フィールド」では天然芝の中で、サッカー、グラウンドゴルフなどができ、多目的広場では、軟式野球、サッカー、ソフトボールなどのスポーツが多目的に利用できます。さらに、わんぱく広場には、スウェーデン生まれの珍しい遊具などもあり、子どもから高齢者まで体力や年齢に応じて楽しめる公園です。

**所** 乙野601  
**問** 中央公民館若宮分館 ☎52-0859



### 2000年公園

芝生広場や遊具などのある「いこいの広場」のほか、貸し農園や果樹園などもあり、四季折々で違った景色を楽しむため、子どもから大人まで皆さんの憩いの場となっています。

**所** 上大隈450-2 **問** 2000年公園管理棟 ☎32-1032



### ●光陵グリーンパーク (宮若市東部総合運動公園)

**所** 磯光1668-2

公認規格の野球場では高校野球予選やプロ野球選手の自主トレも行われています。その他、テニスやフットサルなどができるアリーナやトレーニングルームなどもある総合運動公園です。



**A** スタジアム



**B** アリーナ  
(多目的屋内施設)



**C** テニスコート



子ども交流広場

**問** **A** ☎32-0076(宮田B&G海洋センター)、**B****C** ☎080-8562-4261(アリーナ)

(以下は広告スペースです)

Miyawaka City Photo Gallery



桐野本区公民館

自動車内装の林テレンプ

**HAYASHI**  
TELEMPU

福岡事業所／ハヤテレ九州福岡工場  
〒823-0004  
福岡県宮若市磯光字迎原900-5  
TEL:0949-35-2211 FAX:0949-32-5684

本社  
〒460-0013  
愛知県名古屋市中区上前津1-4-5  
TEL:052-322-2121 FAX:052-332-0047



営業案内  
・機械器具設置工事業・各種製缶製作及び機械加工  
・上下水道施設設計施工・各種ポンプ施設工事  
・環境衛生施設設計施工・土木・電気工事一式

**アーク工業有限会社**  
宮若市稲光 271 番地 19 TEL 0949-52-0497  
FAX 0949-52-3608

福岡県内にはさまざまな就職支援施設があります。  
また、さまざまな就職支援サービスも行っていますので利用してください。

(以下は広告スペースです)





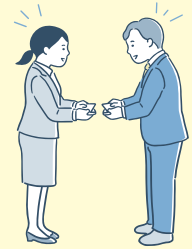
ステンレスパネルタンク  
Pioneer of Tank Technology  
安全で美味しい水のお手伝い

**森松工業株式会社 福岡工場**  
〒822-0141 福岡県宮若市平 447-1  
TEL 0949-52-2210 FAX 0949-52-2213

### 福岡県若者就職支援センター

おおむね39歳までの若者を対象に、きめ細かな個別就職相談をはじめ、セミナーや企業説明会など多彩なサービスメニューを用意し、将来に向けた進路選択や、その後の就職活動・職場定着までをしっかりと支援します。

**所** 〒810-0001 福岡市中央区天神1丁目4-2  
エルガーラオフィス12階  
**問** ☎092-720-8830  
**窓口取扱時間**  
月～金曜日 午前10時～午後6時  
土・日・祝日 午前10時～午後5時  
(年末年始休み)



### 福岡県中高年就職支援センター

おおむね40歳からの中高年を対象に、個別就職相談(出前相談)、職業紹介、専門研修、ミニ面接会など様々な支援メニューを用意し、新しい就職先が見つかるまで、しっかりと支援します。

**所** 〒812-0013  
福岡市博多区博多駅東1-1-33 はかた近代ビル5階  
**問** ☎092-711-7760  
**窓口取扱時間**  
月～金曜日 午前9時30分～午後6時  
(祝日・年末年始休み)



#### Miyawaka City Photo Gallery



追出し猫が描かれたJRバス



猫のひなめぐり



六ヶ岳から望む朝陽



※(株)サイネックスによる編集ページです。  
※ここは有料広告掲載ページです。

## 福岡若者サポートステーション

働くことや自立についての悩みから、社会への第一歩を踏み出せないでいる若者(概ね15歳~49歳の方)と、そのご家族・保護者の方を対象とした支援機関。キャリアコンサルタント、精神保健福祉士、公認心理師、臨床心理士などによる個別相談、職業的自立のための各種セミナーや職業体験なども実施しています。

**所** 〒810-0001 福岡市中央区天神1-4-2 エルガーラオフィス11階

**問** ☎092-739-3405

### 窓口取扱時間

月~金曜日 午前10時~午後5時  
(祝日・年末年始休み)



(以下は広告スペースです)

確かなモノを創ります。



# 創確工業

### 【営業品目】

- プラント設備一式
- 配管工事一式
- 産業機械組立
- 鋼構造物全般
- 鉄工・製缶加工事業

〒822-0111 福岡県宮若市金丸 134-10

tel.0949-52-7196  
fax.0949-52-7197

## ハローワーク直方

ハローワーク直方では、みなさまの就職活動を支援するため、求職活動の進め方、求人情報の入手方法や検索の方法、応募書類の添削指導など、あなたの仕事への興味・関心、経験・能力に合った仕事探しを支援します。

### 再就職に向けての準備

- マンツーマン支援
- 模擬面接
- マザーズセミナー
- 応募書類添削
- 職業訓練
- 就職支援セミナー(演習コース・基本コース)

お気軽に窓口にご相談・お問合せください。

**所** 〒822-0002 福岡県直方市頓野3334-5

**問** ☎0949-22-8609

### 窓口取扱時間

午前8時30分~午後5時15分

【閉庁日:土・日・祝日・年末年始(12月29日~1月3日)】

雇用保険適用窓口 午前8時30分~午後4時

求人申込窓口 午前8時30分~午後4時

※雇用保険の受給手続きは一定の時間がかかることから、午後4時までの来所をお勧めします。



## 従業員さん大募集!!



やる気・元気のある方  
未経験者さんも大歓迎!

株式会社

# ヤマカワテクノ

〒822-0133 福岡県宮若市脇田 378-1

TEL 0949-54-1707  
FAX 0949-54-1709

### 事業品目

- 仮設ハウス リース
- 備品・クーラー・エアコン  
レンタル&リース
- 事務用品・機器販売  
(その他 新品・中古販売)

### Miyawaka City Photo Gallery



宮若はおいしいお米の産地



満点の星空



カ丸ダム周辺のしだれ桜





# いざというときのために

いざというときのために

## 火災・救急・救助の通報 問 ☎119

- 火事、救急、救助のどれか
- 要請場所の住所、目標(お店や公共施設など)
- 通報内容(火災なら、何が燃えているのか)
- 通報者の名前、電話番号 など

あわてずに、落ち着いて通報してください



## 火災・救急・その他の問い合わせ 問 ☎32-1132 直轄広域消防本部 警防課

- 火災案内……………☎32-3211
- 緊急でない救急や消防に関するお問い合わせ  
消防本部代表……………☎32-1130  
消防本部警防課……………☎32-1132(まぎらわしい火煙の届出など)  
※休日・夜間の当番医は、市のホームページをご確認ください。
- 聴覚障害者緊急要請FAX…FAX32-9999 ●若宮消防出張所…☎52-0310

## 警察への通報 問 ☎緊急時 ☎110 相談専用電話 ☎#9110 直方警察署 ☎(代)22-0110

### ●ふっけい安心メール [福岡県警察メール配信システム]

「ふっけい安心メール」は、県警本部または警察署から不審者情報などの地域の安全に関する情報を「パソコン」または「携帯電話」に配信するサービスです。現在お持ちのパソコンまたは携帯電話からサービスの登録ができます。

なお、登録は無料ですがメールの送受信およびサイト閲覧にかかる通信料が必要です。

県警HPのQRコード



#### 登録方法

- 福岡県警察のホームページアドレス  
<https://www.police.pref.fukuoka.jp>にアクセス
- 上記QRコードからもアクセスできます。



### ●暴力団等の追放推進について

宮若市では、平成22年4月より「宮若市暴力追放に関する条例」を施行し、平成22年5月10日に「宮若市が暴力排除措置を講ずるための連携に関する協定」を直方警察署と締結し、暴力追放の推進を図っているところです。今後も安心して生活できるまちを守るため、市民のみなさんのご協力をお願いします。

#### 暴力団や暴力団員等に関する情報提供や相談の窓口は

- 直方警察署……………☎(代)22-0110
- 宮若市総務課防災安全係……………☎32-0511
- 福岡県警察暴力追放ダイヤル……………☎092-622-0704
- 福岡県暴力追放運動推進センター……………☎092-651-8938

#### 暴力団追放三ない運動プラス1

- |             |                |
|-------------|----------------|
| 1 暴力団を利用しない | 3 暴力団に金を出さない   |
| 2 暴力団を恐れない  | プラス1 暴力団と交際しない |

## 災害用伝言ダイヤル

### ●災害用伝言ダイヤル(171)について ●災害用伝言板サービス

大災害に際し、被災地との通話が困難になった場合、災害用伝言ダイヤルが使用できます。

災害発生時などに、携帯電話を利用して安否情報を登録でき、携帯電話やパソコンから確認することができます。

**171** をダイヤルした後、ガイダンスに従ってください。

### ●災害用伝言板web171

QRコード



- NTTドコモ……………(日本語版) <http://dengon.docomo.ne.jp/top.cgi>  
(英語版) <http://dengon.docomo.ne.jp/Etop.cgi>
- KDDI:au…………… <http://dengon.ezweb.ne.jp/>
- ソフトバンクモバイル・ワイモバイル <http://dengon.softbank.ne.jp/>



(以下は広告スペースです)

全建総連リフォーム協会 国土交通大臣登録



## 下剛己企画

剛己企画

検索

宮若市四郎丸1700

TEL:0949-32-4710  
FAX:0949-32-1616

au ショップ宮若

au 携帯電話のことなら当店まで。

いきいき本城 I 徳城  
至直方 至若宮  
しまむら ベルホール錦木  
auショップ宮若 千々和耳鼻科医院

☎0800-700-3067  
本城731

### 特殊詐欺

気づいて防ごう!

気をつけて! こんなことがあったら…  
特殊詐欺の可能性あり!

還付金が振り込まれるので指示どおり操作してください

還付金詐欺

出典元:  
警視庁HP「特殊詐欺とは」ページから、編集・作成  
<https://www.keishicho.metro.tokyo.lg.jp/kuwashii/tokushu/furikome/furikome.html>



**防災メール・まもるくん**

福岡県から災害時の情報等をメールでお知らせします。

- 地震・津波・台風・大雨等の防災気象情報、避難勧告等
- 災害時の安否情報通知 ●地域の安全に関する情報

※詳しくは、

<https://www.bousai.pref.fukuoka.jp/mamorukun/>

をご覧ください。

QRコード▶



**ふくおか防災ナビまもるくん**

QRコード▶



現在地や登録した市町村の気象警報、避難情報をわかりやすくお知らせ!



最寄りの避難所の開設状況、混雑状況を地図でわかりやすく表示!



非常時、災害のレベルに応じた行動示唆をイラストでわかりやすく表示!

**避難時の心得**

日頃から避難経路や避難場所を確認しておきましょう。

●正しい情報の収集と自主的な避難を

ラジオ・テレビで最新の災害情報に注意をしましょう。山間部や沿岸部の近くに住んでいる人は早めに避難しましょう。

●避難の呼びかけがあれば速やかに避難を

人的被害が迫った場合には、市役所や消防団から避難の呼びかけをする場合があります。呼びかけがあった場合には、すぐに避難してください。

●危険な場所には近づかない

増水した川の様子を見に行くのは大変危険です。絶対にやめましょう。

●避難とは「難」を「避」けること

避難先は小学校や公民館だけではありません。安全な親せきや知人宅等へ避難したり、自宅に留まり安全を確保したりすること等も避難行動の一つです。

●事前に避難経路の確認を

避難場所までの経路は、事前に確認しておきましょう。避難場所へ向かう道は、狭い路地や壁ぎわ、川べりなどは避けましょう。

●子供やお年寄りなどの避難に協力を

子供やお年寄り、体の不自由な人などは、避難に時間がかかります。近所のお年寄りなどの避難に協力をしましょう。また、日本語が不自由な外国人の避難にも協力をしましょう。

●避難する前には

避難する前に、電気・ガスなどの火元を確認しましょう。また、避難先や安否情報を書いた連絡メモを残しておきましょう。

●避難に遅れた場合には

もし避難に遅れ、危険が迫ってきた場合は、近くの丈夫な建物の3階以上(2階でも可)に逃げましょう。

**非常持ち出し品**

**携帯ラジオ**

ラジオ、電池



**救急医療品**

常備薬、傷薬、風邪薬、ばんそうこう、鎮痛剤、包帯、胃腸薬

**貴重品**

現金、印鑑、健康保険証、マイナンバーカード、預金通帳、免許証、権利証書

**懐中電灯**

懐中電灯、電池



**非常食品など**

火を通さなくて食べられるもの、食器など  
非常用食品、缶切り、紙皿、水筒、缶詰、ミネラルウォーター、栓抜き、紙コップ



**その他**

衣類、ヘルメット、ラップフィルム、防災マップ、雨ガッパ、ライター、携帯電話の充電器、お薬手帳



(以下は広告スペースです)

いざという時に慌てないように、あらかじめ記入しておきましょう。

避難所		家族が離ればなれになった時の集合場所	
-----	--	--------------------	--

家族の連絡先	名前	携帯電話	会社・学校	会社・学校の電話

各種自動車部品販売  
部品・用品・工具・オイル  
合カギ・カギ開錠・錠前交換

**豊福パーツ**



宮若市長井鶴425-2

TEL 0949-32-0905  
FAX 0949-32-2157





## 災害時の避難所

問 総務課 防災安全係 ☎32-0511

いざという時のために  
確認しましょう!

宮若市では、大雨、洪水、土砂災害、大地震などの災害に備え、学校施設、公共施設等を避難所に指定しています。(表を参照)  
日頃から地域の危険箇所など災害が発生しやすい場所を確認し、早めの避難を心がけてください。避難の際は、単独で行動しないで、近所の人に声を掛け合い、感染症対策として、マスク・消毒液・体温計などの衛生用品も携帯のうえ、狭い路地や塀際、崖下、用水路、川べりなどではできる限り通らないようにしながら避難しましょう。避難所に避難する際は、事前に避難所の開設状況を確認して避難してください。

避難所に行くことだけが避難ではありません。安全な親せきや知人宅等へ避難したり、自宅に留まり安全を確保したりすること等も避難行動の一つです。

いざという時のために

施設名	所在地	電話番号
1 旧宮田中学校	宮田4705	☎32-1007
2 宮田南小学校	宮田3461	☎32-0066
3 宮田北小学校	龍徳1464	☎33-1367
4 旧宮田東小学校	磯光573	☎32-1007
5 旧宮田小学校	磯光1888-6	☎32-1007
6 光陵小学校	磯光1317-10	☎34-3911
7 宮若東中学校	宮田3410-2	☎33-3501
8 B&G海洋センター	宮田251-4	☎32-0076
9 笠松研修センター	下有木786	☎32-5020
10 宮若西小学校・中学校	金丸417-1	☎52-2802



施設名	所在地	電話番号
11 旧若宮小学校	福丸304-1	☎32-1007
12 宮若トレッジ	宮永11-1	☎32-3210
13 旧若宮南小学校	三ヶ畑420	☎32-1007
14 市民体育館	高野577-1	☎52-0859
15 中央公民館若宮分館	高野572	☎52-0859
16 若宮コミュニティーセンター	福丸272-1	☎52-1111
17 西鞍の丘総合運動公園	乙野601	☎52-0859
18 光陵グリーンパーク	磯光1668-2	☎33-1515
19 マリーホール宮田	宮田72-1	☎32-0123

※自主避難等の一時的な避難所は各地区公民館・集会所となっています。(事前にご確認ください)



## 防犯灯

問 総務課 防災安全係 ☎32-0511

街頭犯罪抑止対策の一環として、自治会で自主的に取り組まれている防犯灯の新設や、照明器具の取り替え(球の交換等の維持補修を除く)にかかる経費について、一部補助金を交付しています。(表を参照)



## 交通安全

問 総務課 防災安全係 ☎32-0511


各関係機関と連携しキャンペーンの実施や対策協議会を実施しています。

	工事内容	補助金
電灯ブラケット	照明器具のみの設置	14,000円
	照明器具の交換	8,000円
	照明器具と支柱の設置	45,000円
蛍光灯	照明器具のみの設置	16,000円
	照明器具の交換	10,000円
	照明器具と支柱の設置	47,000円
LED防犯灯	照明器具のみの設置	21,000円
	照明器具の交換	15,000円
	照明器具と支柱の設置	52,000円



知っておきたい大事なこと

## 行政ガイドインデックス

	届出・証明	30		健康	56
	衛生・環境・ペット	32		教育・文化・スポーツ	58
	税金	36		ライフライン	63
	子育て	38		土地・交通・住まい	65
	福祉	42		市政・まちづくり	67
	保険・年金など	46		相談窓口	69



〈以下は広告スペースです〉

占部産業株式会社 詰まり 悪臭 汚れ  
排水設備のトラブルならお任せ下さい！

### 占部産業株式会社

業務内容  
グリーストラップ清掃・尿石除去  
排水管清掃(洗管)・カメラ調査  
各種清掃・メンテナンス

HPはこちら↓  


**お見積  
無料!**

宗像市東郷5丁目6番34号  
何でもお気軽にご相談下さい。

**☎(0940)36-2217**

産業廃棄物収集運搬業 許可番号 福岡県第 04000046050 号  
一般廃棄物(し尿)収集運搬業・浄化槽清掃業(宗像市)

Miyawaka City Photo Gallery  
...



市内には多くのヒガンバナスポットが



楽水之径

