

# 宮 若 生 活

Public Relation Magazine **Miyawaka city**

特 集

## 「PTA新聞と谷川校長」



平成20年12月15日、総合的な学習の時間で授業する谷川壽彦校長

長い人生のうちには、時に避けたい災難、苦難に、突然見舞われることある。  
「何も悪いことをしていないのに、どうして……」なぜ自分だけがこんな目に……と世を恨み、悲嘆にくれる。

いつ、誰に、どんな運命が訪れるか、それは誰にもわからない。そんな危うい土台の上に、お互いの日常は成り立っているといえよう。

この世には個人の意思ではどうにも出来ない、理不尽なことが確かに起こる。そして、そんな出来事に遭遇してもなお、人はやはり生きていかなければならないのである。

辛い時悲しい時は、思い切り泣けばいい。涙を流し、悲しみや苦しみを洗い流そう。だが、そうしてしばし心を慰め、癒したら、これすべてわが運命と受け止め、今日を、明日を生きていこう。

口には出さないけれど、多くの人が何らかの悲しみを抱きながら、日々を懸命に生きている。今はどんなに辛くても、一歩一歩、とにかく歩き続けていけば、時の流れが少しずつ心の痛みを和らげてくれるにちがいない。『PH P4月号から』

# 目次

Miyawaka City Public Relations No.53 2010

## Contents

特集 PTA新聞と谷川校長 1

生まれ変わったPTA新聞の視点

最後まで自然体だった  
谷川壽彦のラストメッセージ

各学校の特色が見える  
PTA活動

理想ではなく、  
実践型の家庭、学校、地域の  
連携が吉川小学校にある

Miyawaka Watching 12

M for More INFO【もっと市政情報】 14

公民館トピック 17

今月の健康 18

図書室だより 20

リーダーズスタイル 22

イベント・ニュース 24

筑陶会 28

## 特集

Special Feature

# PTA新聞と

4月27日、一つの訃報が入りました。  
吉川小学校前校長、谷川壽彦さんが亡くなったということ。学校長として志半ばでの急逝に、家族や学校関係者は驚きと悲しみに包まれました。その同日、吉川小学校のPTA新聞「大徳川」が福岡県PTA連合会が主催するコンクールで入賞したという連絡も入ります。実は、そのPTA新聞の取り組みに力を入れていたのが谷川校長だったのです。今月の特集は8年にわたり、宮若市の教育行政に貢献し、さらに保護者の視点で学校と家庭の連携を深めていく手法としてPTA新聞の可能性にかけた谷川校長を述懐します。

谷川校長が大好きだった吉川小学校の大徳川。PTA新聞のタイトルにもなっており、学習や遊びの場として子どもたちの人気も高い。

# 谷川校長





# 最後まで自然体であり続けた

## 谷川壽彦のラストメッセージ

表紙で紹介した文章は、谷川校長が家族に伝えなかった最後の言葉だったのかもしれませんが。夫として、また一人の教師としてこれまで三十五年間共に歩いてきた妻、久美子さんに谷川壽彦が残したラストメッセージを語っていただきました。



最初は気にも留めていませんでした。冷蔵庫にPH出版の4月号のコピーが張ってあったんです。主人が張ったのはわかっていましたし、読んでみても主人が自分に言い聞かせているために張ったのだと考えていました。でも、告別式が終わり改めて見直してみると、私たち家族に残してくれたメッセージではないかと思うようになったんです。俳優の高倉健さんが好きなこともあって、寡黙な男性でした。学生時代は大学が宮崎大学農学部水産増殖学科というところもあり、魚の研究に没頭していました。一般企業に就職し、その後教師となりました。教師としては私の方が二年ほど先輩なのですが、あつという間に追い越されてしまいました。それは他の人とは違った視点とスケールを持っていたからではないかと思うからです。

### 言葉 Message

#### 視野を広く自然体でいること

主人はアウトドアが好きで、よく家族四人で出かけました。その自然の中で学習指導案を

### Interview

谷川久美子さん【Kumiko Tanigawa】  
鞍手町立古月小学校教頭



研究に打ち込んでいた主人にとって、人付き合いは苦手だったのかもしれませんが。その中で教師という人付き合いが重要な職業を選んだことは尊敬できることです。自分を奮い立たせながら取り組んでいたのだと思います。最後の学校となった岡垣町立内浦小学校では、大好きな海が近いということもあって、いろいろな構想を持っていました。そのことが本人にとって一番、心残りだったのではないのでしょうか。

たり、教材づくりも一緒にしました。私もこれから人生の後半を迎えるにあたって、主人とたくさん議論したいと思った矢先でした。

あの日は忘れもしません。ダイエツトをしたと話を聞いていて急激にやせたんです。病院に行くとは気がわかりました。平成18年6月6日、八時間を越える大手術を行いました。二学期からは現場に復帰しましたが、体調は悪かったですと思います。

「もっと早く病院に連れていけば…」という思いが出てきては心の中で葛藤しました。でも、それを主人に言っても病気を背負った彼が一番つらいことと分かっていたので、決して口にするにはなく、病氣と闘っていくことを決意しました。

亡くなった4月27日と同じ日、前任校の吉川小学校PTA新聞が広報コンクールで入選したことを聞いたとき、何

か不思議な縁を感じました。

一人の教師として保護者とう連携していくのか。よく話をしました。宮小まつりやいろいろなイベントを手がけてきた主人の一つの結果がこのよう形となって出てきたことにうれしさがこみ上げてきました。この取材を受ける日の朝、娘とこんな話しをしたんです。「お父さんは本当に何も話をする事なく、逝ってしまったね。最後まであの人が良かったね」と、話すとは娘はこう返してくれたのです。

「これからは自分たちで自立していかないといけないというところかもしれないね。これまで、お母さんはお父さんから自立できていなかったから」。娘の方が私よりも主人の生き方、考えかたを受け継いでいるのかもしれない。

最後の入院前、私が時間を作ることが難しいとき、娘が主人を病院まで送迎してくれました。送迎中や点滴中にた

主人ならどのように考え、行動するのか。問いかけて決断していくでしょう。1枚のメッセージを胸に、自分の運命と受け止め、家族と一緒に明日へ生きていこうと思います。

くさん主人と話をしたそうです。妻みたいなことを頑張つてやってくれました。

最近「もしかしたら、神様がそうしてくれたのかな、家族を良い方向に導いてくれたのかな」とも思っています。

二人の娘が宝物だった主人。二十歳前になるのですが、二人とも同じ部屋で寝るほどべったりでした。ワイシャツはボタンダウンしか袖を通さず、ビートルズの音楽に魅了され、車や腕時計にこだわりを持っていた主人。最後には自分の欲しいものを必ず手にいれました。

その中でも一つ悔いがあるとするなら、学校のことではないでしょうか。昨年、吉川小学校から岡垣町の内浦小学校に異動しました。大好きな海が近いことから、いろいろな構想を持っていたようです。子どもたちにこんな経験させたいとか、いろいろなアイデアが浮かんで楽しそうに話

してくれました。そのことを思うと無念だったに違いありません。

近所の人からは、いつもいつも一緒だった私を案じて、「さみしくなりますね」と、声をかけていただきます。二十歳のときに知り合い、二十七歳で結婚。三十五年間、二人三脚で人生を歩んできました。その主人の口癖は「いつも自然体でいること」でした。肩に力が入っている私を見ては、自然体でいることをアドバイスしてくれました。力が入っても良い結果にならないことが多いからです。

私も教育者として、今後いろいろな場面に遭遇していくでしょう。その時、主人ならどのように考え、行動するのか問いかけて決断していくでしょう。冷蔵庫に張ってくれた一枚のメッセージを胸に、自分の運命と受け止め、家族と一緒に明日へ生きていこうと思います。

子どもたちの基礎学力を向上させたい」。

平成14年、宮田町で取り組みを始めた「学力向上プロジェクトE」。現市長である有吉市長が教育長のときに呼びかけたのがきっかけです。その時、初代会長を務めたのが谷川校長でした。どんなことをするにしても初めてのようだが必要なのか試行錯誤を重ねました。そのような意味では谷川校長は各学校との調整に尽力していたのではないかと思います。



土曜日に自学自習の場として行っているサタデースクールもプロジェクトEの一環です。

その取り組みも今年で9年目となります。命題となっている基礎学力向上についても、中学校1年生時の全国テストでは、全国平均を少しですが上回る結果にまでなってきました。今後はこれまでの蓄積してきたデータを整理し、取り組み内容を精査していきたいと思

います。また、この取り組みを知らない保護者もいるので、実績などをもとにアピールしていきたいと考えています。

重富伸一さん  
【Shinichi Shigetomi】  
学力向上プロジェクトE会長・笠松小学校校長

# 各校の特色がみえるPTA活動

PTA新聞は保護者の視点で学校との連携を深めていく重要な広報紙です。市内小中学校にはそれぞれのこだわりを持ったPTA新聞があります。ここでは最新号中心にを一同に紹介します。

タイトルから発行回数、紙の大きさまで、市内小中学校が発行しているものを一同に集めてみると、同じような記事にしても紹介の仕方が異なります。

特にタイトルは、学校の特色が色濃く出ています。宮田中学校は合唱に力を入れていることから「大地讃頌」。宮田北小学校は六ヶ岳のふもとにある学校なので「むつがたけ」。同じように吉川小学校も学校の中を流れる川の名前をとって「大徳川」、一番ユニークなものが笠松小学校の「ちょっと見てよ」と見てよ。少しでも読者が手に取ってくれるようにとタイトルにも工夫を見ることができま

ます。宮田光陵中学校については現在PTA新聞の発行はしていませんが、学校通信やイベントなどを通じて保護者同士の連携を図っています。それぞれの学校では、PTA活動の目的を伝えるために発行錯誤を重ねながら、情報発信に努めています。

発行に努めています。

## 吉川小学校「大徳川」



福岡県PTA連合会主催の広報紙コンクールにて、西日本新聞社賞を受賞した吉川小学校のPTA新聞。1号だけではなく年間すべての広報紙が審査対象となっており、そのレベルの高さを伺い知ることができます。子どもたちよりも地域の人や保護者の取り組みがしっかりと取り上げられており、広報の趣旨が明確となっています。

## 若宮西小学校「ふれあい新聞」



スポコン常勝校である若宮西小のPTA新聞は年3回の発行。子どもたちのことから保護者の活動まで幅広く紹介しています。

## 宮田中学校「大地讃頌」



合唱を得意としている宮田中学校らしいタイトルとなっているPTA新聞「大地讃頌(だいちさんしょう)」。紙面も豊富で、たくさんのイベントが紹介されています。年2回の発行ながら、各学年事のイベントや学習内容を細かく紹介しています。2年生の職場体験学習では、生徒の感想だけでなく、職場からの感想も紹介されており、また良い点、改善点など学習を見直すことができる構成となっています。全18ページにわたって、力の入った編集となっています。

## 若宮小学校「わかば」



今月号から初の試みとして「家族の皆さんから6年生へ贈る言葉」を掲載。新しい取り組みを通して情報発信に努めています。

## 笠松小学校「ちょっと見てよ」



変わったタイトルが目目を笠松小学校のPTA新聞。101号では卒業生や役員の活動報告が紹介されています。

## 若宮南小学校「ひよし」



児童数が少ない若宮南小学校ですが、1人ひとりをピックアップして大きく取り上げています。年2回の発行となっています。

## 宮田東小学校「なのみ」



学校のシンボルである「なのみ(くろがねもち)」がタイトルになっています。年3回発行し、情報共有を図っています。

## 宮田西中学校「芹田が丘PTA新聞」



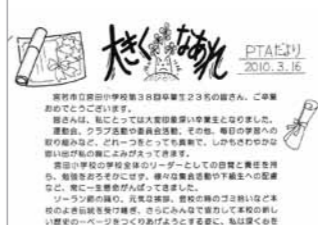
芹田が丘PTA新聞はボリュームたっぷりの内容となっています。卒業生からのメッセージでは、1年生時の写真と現在の写真と一緒に掲載されているなど、生徒の成長が一目でわかるような紹介となっています。親子ふれあい教室や3年生を送る会など、イベント内容を組写真で表現するなど、紙面作りにもこだわりが見られます。「不易」をテーマに書いている稲俣泰剛校長のあいさつも必見です。

## 宮田南小学校「こだま」



年3回発行しているPTA新聞。卒業する児童へ保護者がメッセージを贈るものとなっています。手書きをそのまま掲載することで温かみのある紙面となっています。

## 宮田小学校「大きくなあれ」



担任の先生からのメッセージや6年生全員の寄せ書きなど、卒業をテーマに紹介している宮田小学校のPTA新聞。6年生を送る会の写真を掲載し、卒業生への感謝のメッセージを贈る内容となっています。



担任の先生からのメッセージや6年生全員の寄せ書きなど、卒業をテーマに紹介している宮田小学校のPTA新聞。6年生を送る会の写真を掲載し、卒業生への感謝のメッセージを贈る内容となっています。

# 理想ではなく、実践型の学校、家庭、地域の連携が吉川小学校にはあるんです

「学校を盛り上げるのも、そうでないのも、鍵をにぎるのは連携なんです」と、話すのは吉川小学校の宮本厚子校長です。地域のサポートと共に活動の幅を広げている吉川小学校。学校からみたPTA活動について語っていただきました。



宮本厚子さん【Atsuko Miyamoto】  
吉川小学校校長

学校を盛り上げて行くにはPTAの力が不可欠です。そのことを1番話していたのは谷川校長だったかもしれません。大徳川を教材に理科の授業を行ったり、歓迎会で率先して子どもたちと遊んだりまで当時、教頭として多くのことを勉強させていただきました。

これは歴代のPTA会長の絶ゆまぬ努力のおかげだとも思っています。  
吉川小学校のPTA新聞の目的は一つで、「保護者と学校がどのようにしてかわかっていくのか」、その一言に尽きるのではないかと思います。  
谷川校長が赴任して、二年目、私は子どもたちが合い言葉のように自分たちの目標をいえるような環境を作りたいと相談したことがあります。集団においては、「合い言葉」を共有することで児童の気持ちを一つにすることができると考えたからです。そこで完成したのが『態度でしめそう。やさしさ、かしこさ、たくましさ』です。そのうち、子どもたちだけでなく、教師や保護者も合い言葉を作ったらどうだろうとなったんです。  
そこで出てきた言葉は、現在のPTA新聞でも使われている「大人も子どももチャレンジ吉川 よさを認めてのばそう 吉川の子」です。  
このような学校の提案にPTAの皆さんはすぐに受け入れていただき、何かをやるにしても「チャレンジしようね」と合い言葉を掛けながらイベントに取り組んでいたのだと思います。  
これらの合い言葉は、これ

理科の教材に「大徳川」を活用する谷川校長。積極的に教壇にたち、授業を展開しました。



いつも児童にカメラを向けているため、谷川校長が写っている写真はほとんどありません。そんな中、希少な1枚がこの写真です。



## 編集を終えて

吉川小学校のPTA新聞が入選したという連絡が入ったとき、今回の広報企画の構想はほぼ、頭の中で出来上がっていました。谷川校長に会いにいつ行こうかとスケジュールを確認していたその矢先、訃報を受けました。  
「PTA新聞が入選した結果よりも保護者や先生の思いに少しでも近づいて広報したい」。その思いのもとに今月号を編集しました。谷川校長のご家族の協力が私の背中をぐっと押ししてくれました。  
もし、谷川校長がお元気だったらどんな風に取材を受けてくれたのか…。どんな話をしてくれたのかと、考えると涙が止まりません。  
家族愛や子育てについて話した昨年3月4日の谷川校長の姿が今でも忘れられません。(広報担当：H)

## 連携 Cooperation

### お願いから頼られる学校運営へ

学校は基本的に、地域の皆さんにお願い事をすることがほとんどです。イベントをやるにしても、協力がないと実行することはできません。  
そこで、自分たちが地域にできることはないかとか考えています。児童数が少ないからこそのできるのかもしれないが、イベントも学校ではなく、地域の公民館などに出向いて行って活動できたらいいなと思います。  
子どもたちとふれ合いたいけど、できない人がいるかも

からもずっと使っていきたいと思っています。

## 連携 Cooperation

### 子どもたちの出番が少ないPTA新聞

以心伝心という言葉のとおり、私たちがイメージしている広報紙をPTAの広報委員さんは形にしてくれました。教師の思いを感じていたのかもしれないですね。毛利伸二さんが会長から広報委員長に変わる時、PTA新聞はどうあるべきか理想を語り合ったんです。そのような話から、少しずつ形になったのではないのでしょうか。広報の力によって支えられているのですから。  
教育界には、いつも使われている言葉があります。それは、「家庭と学校、そして地域が連携して課題解決に取り組みんでいきましょう」という言葉です。  
この連携は決して理想ではなく、本当に実践されているのが吉川小学校でしょう。それは保護者が自立しているからでもあります。学校に依存していないんです。  
例えば会計を例に挙げても、自分たちで処理しているんです。

吉川小学校のPTA新聞は、他校に比べ子どもたちの出番が少ないと思います。それは、PTA新聞の趣旨を明確にしているからでしょう。  
役員会の動きや地区のこと、学校イベントでも、お世話になった地域の人を大きく取り上げるなど、その趣旨にブレはありません。学校と地域、そして役員と保護者をつないでいくという目的を達成することにあるからです。  
このような皆さんがいる学校は他にはないと思います。

かもしれません。しかし、そこに行くことで新しい出会いがあるのですから。  
吉川小学校区には、全国俳句大会や日本一の大門松祭が行われます。積極的に参加していきたいと思っています。  
私は吉川小学校に着任して七年目となります。教頭で五年、校長として二年目に入りました。  
これからもいろいろなことにチャレンジしていきたいと思っています。PTA活動が盛んな学校だからこそ、その期待感も大きいと思います。谷川校長がいつも話してくれた「自然体」で接していくことが大切だと思います。  
地域の魅力が尽きることはない吉川小学校。お願いするだけでなく、頼られる学校になるように教師一丸となって取り組んでいきたいですね。

「大人も子どももチャレンジ吉川 よさを認めてのばそう 吉川の子」を合い言葉に、お願いするだけでなく、地域から頼られる学校に取り組んでいきたいですね。



広報担当がどこにも取材に行きます！

どこかにあなたの知っている人がいるかもしれない

まちの話題やイベントを紹介するこのページの名は…

# Miyawaka Watching

## 癒しと写真でスローライフな1日

▶ 農業・音楽・写真の緑奏会

5月4日、宮田文化センターで「農業・音楽・写真の緑奏会」が行われました。ハーブとインドの打楽器タブラの夫婦ユニット「チェレステ楽団ライブ」では、会場全体がやさしい音色で包まれました。

ハワイエでは百家夫婦の野菜や小河内一広さんが育てた花などの販売コーナーや全盲カメラマン鈴木淳也さんの作品展、さとみさんの布オブジェ「むにゅ」もあり、子どもから大人まで楽しめる1日となりました。



## ちょっとした心掛けが孤立死を救う

▶ 民生委員・児童委員の日、講演会

「倒れて10日たって誰にも気付かれない自分の姿を想像してみてください。嫌でしょ?」と吉田太一さん。5月12日、マリーホール宮田で民生委員児童委員の日講演会が行われました。成國嘉生民生委員と波止萬里子児童委員の活動内容報告後、孤独死の現状について吉田太一さんに講演をお願いしました。数々の現場を目の当たりしてきた吉田さんの話から、普段の声かけが大切であることに気付かされました。



## 初夏の到来を感じた散策

▶ フェスティバル in 千石 ウォークラリー大会

市の代表的な観光地であるいこいの里千石を舞台に5月16日、宮若商工会議所青年部が主催しウォークラリー大会が行われました。この大会はタイムを競うだけでなく、あらかじめ設定した時間内にゴールを目指すもの。途中にはさまざまなアトラクションやクイズがあり、楽しみながら散策しました。

天候にも恵まれ、300人の皆さんが参加し初夏の到来を感じたイベントとなりました。



## 鮎釣りは6月1日から

▶ 八木山漁業協同組合、アユの稚魚を放流

4月23日、八木山川上流でアユの稚魚、29,000匹を放流しました。これは八木山漁業協同組合が漁業資源の保護を目的に、40年前から毎年行っているものです。

この日は雨の影響で増水している中での放流となりましたが、体長10センチ程度のアユは元気に泳いでいきました。6月1日にアユ漁は解禁となり、多くの釣り人でにぎわう八木山川。アユのえさとなるコケの養生の影響もありますが、夏には25センチまで成長すること。アユ釣りには遊漁券が必要です。三ヶ畑の光安商店（☎54・0750）などで販売しています。



## 暴力団排除を強力に推進

▶ 暴力団排除措置を講ずるための連携に関する協定

「宮若市と直方警察署の緊密な連携のもと、市民、警察、行政が一丸となって暴力団排除を推進していきます」と、力強く語る有吉哲信市長と吉元慎一 直方警察署長。5月10日、市役所会議室で暴力団排除措置を講ずるための連携協定書を宮若市と直方警察署とで取り交わしました。

この協定の締結により、これまで以上に市の入札や売買契約に暴力団や関係者がかかわることがないように、情報を共有し排除していきます。今後も宮若市の安全安心まちづくりの実現のために取り組んでいきます。



						
あべ かりん 安部 花凜ちゃん H 19年6月6日生 (芹田)	あべ りおん 安部 凜音ちゃん H 19年6月6日生 (芹田)	おおたに みいな 大谷 美衣奈ちゃん H 20年6月19日生 (上大隈)	かわの えいた 河野 瑛太ちゃん H 20年6月16日生 (本城)	きむら まお 木村 真緒ちゃん H 20年6月27日生 (職光)	こみや そうた 小宮 壮太ちゃん H 21年6月29日生 (本城)	しらつち みゆ 白土 心優ちゃん H 20年6月3日生 (龍徳)
3歳のお誕生日おめでとう。先に産まれた分お姉ちゃんらしくなった花凜、甘えん坊で泣き虫の凜音。これからもお兄ちゃんと3人仲良くね。	おしゃべり上手な美衣奈ちゃん、お誕生日おめでとう。いつも笑顔ありがとう♡	車が大好きな瑛太君、2歳のお誕生日おめでとう。姉ちゃんや兄ちゃんと仲良く元気でね。	2歳のお誕生日おめでとう。姉ちゃんや兄ちゃんと仲良く元気でね。	1歳のお誕生日おめでとう。元気に大きくなあれ！	2歳のお誕生日おめでとう。これからも兄ちゃんと仲良くね。	

						
すえひろ さら 末廣 紗羅ちゃん H 19年6月16日生 (本城)	たにぐち ゆり 谷口 友梨ちゃん H 21年6月25日生 (原田)	なかた ゆうき 中田 夕喜ちゃん H 20年6月4日生 (上大隈)	なかむら りゅうしん 中村 隆心 ちゃん H 21年6月1日生 (本城)	はらた まさと 春田 理翔ちゃん H 19年6月24日生 (四郎丸)	ふるかわ みさき 古川 美紗来ちゃん H 20年6月10日生 (本城)	ますだ らいむ 益田 來輝ちゃん H 21年6月15日生 (龍徳)
3歳のお誕生日おめでとう！明るく元気な女の子でいてね。P.V.Iのアイドル♡	1歳のお誕生日おめでとう♡♥いたすらいっぱい元気にすくすく育ててね。	笑顔がかわいいゆうきちゃん。お兄ちゃん、ゆいちゃんと仲良くね。	1歳のお誕生日おめでとう！これからもその笑顔で元気に育ててね☆	3歳のお誕生日おめでとう♡昇翔ちゃんと仲良く元気に遊んでね♡	2歳のお誕生日おめでとう！！これからも元気いっぱい「みー」でいてね！！	お誕生日おめでとう！！来♡これからもいろんな事を覚えていこうね☆





# 宮若いいきいきスポーツクラブ6月事業参加者募集

それぞれの事業の申込み方法を確認の上、お問い合わせください。詳しいことは、いきいきスポーツクラブ事務局☎34・7650や本庁スポーツ振興係☎32・0123へお願いします。

## キャッチフレーズは「いつでも・どこでも・だれでも」

事業名	とき・ところ	内容	参加費
いきいきスポーツタイム ●対象 日曜日のひとときをいろいろな室内スポーツで楽しみます。 ●申込方法 会場で受け付けます	●とき 6月20日(日)、午後6時から8時まで ●ところ B&G体育館	卓球、バドミントン、ビーチボールバレー、カローリング、スポーツチャンバラ、ストラックアウト、フリーテニスなどいろいろなスポーツを楽しんでいます。	●会員 無料 ●会員外 1回100円 ※会員外で参加する人はケガなどについてご自身の損害保険で対応していただきます。
いきいきソフトテニス ●対象 健康作りのために運動を始めたいと考えている人。 ●申込方法 会場で受け付けます	●とき 毎月第2・4土曜日、午前9時から正午まで ●ところ B&Gテニスコート	昨年、ソフトテニス教室に参加してソフトテニスを始めたばかりのメンバーでやっています。心も体もリフレッシュできます。	会員、会員外を問わず月額300円 ※参加申し込みは常時会場で受け付けています。
いきいきバドミントン ●対象 成人を対象としています。かなり運動量があります。ダイエットなどにおすすめです。 ●申込方法 会場で受け付けます	●とき 毎週月曜日、午後7時30分から9時30分まで ●ところ 宮田南小体育館 ●とき 毎週木曜日、午後8時から10時まで ●ところ 若宮西小体育館	昨年のバドミントン教室終了後、バドミントンを楽しみたいという人たちがクラブを結成しました。バドミントンをやってみようと考えている人は1度見学に来ませんか。	●会員 500円 ●会員外 1,000円(保険料別途)
いきいき卓球教室 ●対象 健康作りのために運動を始めたいと考えている人。卓球を始めたいと思っている人 ●申込方法 会場で受け付けます	●とき 6月7日(日)・14日(日)21日(日)・28日(日)、午後7時30分から9時30分まで ●ところ B&G体育館	初めての人でも基本から指導します。教室が終わった後、さらに続けたい人は2つの卓球クラブに参加することができます。	●会員 小学生=無料 成人=200円 保険未加入者=プラス600円 ●会員外 ▷小中学生=800円▷成人=1,500円(保険料を含みます)
いきいきソフトテニス教室 ●対象 ソフトテニスをやってみようと考えている人など ●申込方法 6月25日までに電話でご連絡ください。	●とき 7月2日(日)、9日(日)、16日(日)、23日(日)、30日(日)、8月6日(日)、20日(日)、27日(日)、午後7時30分から9時30分まで ●ところ 若宮分館テニスコート	初めての人でも、基本から指導します。昨年度の参加者はクラブを作り、現在は毎週土曜日にソフトテニスを楽しんでいます。	●会員 小学生=無料 成人=200円 保険未加入者=プラス600円 ●会員外 ▷小中学生=800円▷成人=1,500円(保険料を含みます)

### Open! B&G Ocean Center Pool B&G海洋センタープール【6月の日程表】

SUN	MON	TUE	WED	THU	FRI	SAT
		1	2	3	4	5
6	7	8	9	10	11	12
13	14	15	16	16	17	19
20	21	22	23	24	25	26
27	28	29	30	30		

- 開館時間区分 ■=午前9時から午後8時まで □=午後3時から8時まで □=1日お休み
- 問い合わせ 宮田B&G海洋センター☎32・0076

### スイムフェスタ 参加者募集

- とき 7月18日(日)、午前10時から正午まで(9時30分から受付)
- ところ B&G海洋センタープール
- 内容 ▷記録会=自由形、背泳ぎ、平泳ぎ、バタフライなど(記録認定証参加者はアクアビクスの体験実技を行います)▷宝探し=お子さんを対象に宝探しを行います。皆さんの参加をお待ちしています。
- 申込み・問い合わせ 水泳協会事務局☎32・8272、小島佳代子まで



## 戦没者を慰霊するための巡拝を行います

厚生労働省慰霊巡拝

●問い合わせ 本庁老人福祉係☎32・0515

区域	派遣地域 地名	実施予定時期	実施期間	派遣人数	申込締切	概算所要額
南方	インドネシア(2班)					391,000円
南方	東部ニューギニア(1班)	11月13日(日)~20日(日)	8日間	30人	7月16日(日)	317,000円
南方	東部ニューギニア(2班)					394,000円
南方	ミャンマー(1班)	12月3日(日)~11日(日)	9日間	30人	8月9日(日)	196,000円
南方	ミャンマー(2班)					248,000円
南方	マリアナ諸島	平成23年1月22日(日)~29日(日)	8日間	20人	9月13日(日)	186,000円
南方	マリアナ諸島(分派班)					210,000円
南方	トラック諸島	1月22日(日)~29日(日)	8日間	15人	9月13日(日)	248,000円
南方	フィリピン(1班)					231,000円
南方	フィリピン(2班)	2月2日(日)~11日(日)	10日間	60人	9月17日(日)	237,000円
南方	フィリピン(3班)					272,000円
南方	ギルバード諸島	2月26日(日)~3月4日(日)	7日間	15人	10月18日(日)	261,000円
南方	硫黄島(第1次)	11月9日(日)~10日(日)	2日間	50人	7月12日(日)	10,000円
南方	硫黄島(第2次)	2月16日(日)~17日(日)	2日間	100人	10月18日(日)	14,000円

**戦** 没者の遺族の皆さんを対象に、厚生労働省主催による慰霊巡拝を行います。実施地域で亡くなられたすべての戦没者や抑留中死亡者の遺族代表として派遣します。

参加を希望する人は左の表の期限までにお申込みください。参加者には国家公務員等の旅費に関する法律に基づき算出した旅費の三分の一の補助金を交付します。

## 資源拠点回収で ごみの減量化を始めませんか

資源拠点回収

●問い合わせ 本庁環境衛生係☎32・0516

### 資源拠点回収事業



市では、ごみとして捨てられていた資源物を有効に利用し、ごみの減量を図るため、資源物の拠点回収を行っています。平成21年度は、市民の皆さんのご協力により七十トンもの資源を持ち込んでいただきました。(本庁：支所会場集計分)

家庭内で分別を徹底すると驚くほどごみが減ります。まだ、利用したことがないあなたも資源回収を始めませんか。

※週によってイベントなどの都合で回収場所が異なる場合がありますのでご注意ください。

●回収できる物 空き缶、空きビン、ペットボトル、白色トレイ、発泡スチロール、衣類、ビニール袋、紙類(新聞、ダンボール、雑紙、牛乳パック、その他の紙)です。

※汚れがついていないきれいなものが対象となります。空き缶や空きビン、ペットボトル、白色トレイはよく水洗いして持ってきてください。詳しい内容については、本庁環境衛生係までお問い合わせください。

回収日	回収時間	回収場所
第1週目の日曜日	午前9時から正午まで	くらじクリーンセンターストックヤード棟
第2週目の日曜日		本庁裏駐車場(福祉事務所前) 支所玄関前車庫
第3週目の日曜日		くらじクリーンセンターストックヤード棟
第4週目の日曜日		本庁裏駐車場(福祉事務所前) 支所玄関前車庫



## 予防接種

"Vaccinationale"

### ベビーマッサージ教室に参加してみませんか



ベビーマッサージには、赤ちゃんの気持ちを安定させたり、免疫力を高めるだけでなく、大人にもリラックスしたり、体調がよくなったりとさまざまな効果があります。

ぜひ、この機会に参加してみませんか。

● とき 6月7日(日)、1回

目=午前10時から▷2回目=11時から

- ところ 保健センターパレット
- 対象者 生後10カ月までの乳児
- 参加費 無料
- 持ってくるもの バスタオル、母子手帳
- ※ 事前予約が必要です。定員になり次第締め切ります。
- 申込み・問い合わせ 保健センターパレット ☎55・6000、ファクス52・1660

### 献血にご協力ください

今回、献血制限の見直しが行われ、1月27日より昭和55年から平成8年間の英国滞在歴による献血制限について、「1日以上英国滞在歴を有する者」から「1カ月以上の英国滞在歴を有する者」へ変更しました。ご確認の上、ご協力をお願いします。

次のとおり情報公開室で献血を行います。

- とき 6月17日(日)、午前9時30分から午後3時30分まで
- ところ 本庁情報公開室
- 主催 宮若市献血推進協議会
- 協賛 宮若ライオンズクラブ
- 問い合わせ 保健センターパレット ☎55・6000

※ 記事について不明な点は保健センターパレットまで ☎55・6000

### 総合健診を行います【特定健診・がん検診】



市では、総合健診を行っています。自分の健康を過信せず、きちんと健診を受診しましょう。検診料金や詳細については、お問い合わせください。

- とき 7月23日(日)・24日(日) (9時から10時30分まで受付)
- ところ 保健センター パレット
- 申込期間 6月7日(日)から11日(金)まで
- ※ 健診当日は送迎バスを運行します。ご利用する人は予約が必要となりますので、前日までにご連絡ください。
- ▷ 9時20分発=中央公民館前
- ▷ 9時30分発=若宮商工会館前
- ▷ 9時35分着=パレット
- ▷ 帰りについては随時運行します。
- 申込み・問い合わせ 保健センターパレット ☎55・6000、ファクス52・1660

種類	対象者	検診料	
特定健診	40歳から74歳までの宮若市国民健康保険加入者	500円	
健康診断	18歳から39歳までの男女、40歳以上で医療保険未加入者	500円	生活保護受給者は無料です
肝炎ウイルス検査	40歳以上の男女	700円	生活保護受給者、非課税世帯、70歳以上は無料です
胃がん検診	18歳以上の男女	500円	
大腸がん検診		300円	
肺がん検診		100円	
子宮がん検診	18歳以上の女性	400円	
乳がん検診	18歳以上の女性(視触診のみ)	視触診 100円	マンモグラフィ 400円
	40歳以上の女性(視触診とマンモグラフィ)	マンモグラフィ 400円	

### MR (麻しん・風しん)

平成18年に10代から20代を中心に麻しんが流行し、学校が休校するなどの社会的混乱が起きました。このような流行を繰り返さないために、厚生労働省は麻しん排除計画を進めています。その計画の1つとして、平成20年4月から、MR (麻しん・風しん) 予防接種の対象者を今までの1期・2期に加え、5年間の期限付きで、3期・4期の予防接種を実施しています。

- 対象 ▷ 1期=生後12カ月から生後24カ月の間の人 ▷ 2期=5歳以上7歳未満(平成16年4月2日から平成17年4月1日生) ▷ 3期=中学1年生に相当する年齢の人(平成9年4月2日から平成10年4月1日生) ▷ 4期=高校3年生に相当する年齢の人(平成4年4月2日から平成5年4月1日生)

### 二種混合 (ジフテリア・破傷風)

乳幼児期に行った三種混合予防接種でつくられた免疫の低下を防ぎ、免疫力を高めるために二種混合予防接種を行います。

ジフテリアとは、ジフテリア菌の飛沫感染で起こります。症状は高熱、咳、嘔吐、呼吸困難などで、偽膜という膜を形成して窒息死することもあります。また、発病2、3週間後には菌の出す毒素によって心筋障害や神経マヒを起こすことがあります。

破傷風とは、けがをしたときに土の中にいる破傷風菌が傷口に入って起こります。菌の出す毒素によって神経マヒや筋肉のけいれんを起こし、死亡することもあります。人から人へはうつりませんが、日本中どこでも菌はいますので、感染する可能性があります。

- 対象 小学校6年生に相当する年齢の人(11歳以上13歳未満)



対象者には4月に個別にお知らせをしています。秋口から冬にかけて接種を希望する人が多くなってきますが、秋はインフルエンザの予防接種、冬は風邪やインフルエンザの流行、受験シーズンと重なり、接種が困難になる場合があります。対象者は、なるべく早い時期の接種をお願いします。

- 問い合わせ 保健センターパレット ☎55・6000

**パパの電話を待ちながら**  
ジャンニ・ロダーリ著、講談社



寝る前に両親から本を読んでもらった経験がある人は多いはず。単身赴任中のイタリア人パパは、毎晩9時に電話で娘にお話を聞かせます。

**Newton ニュートン ムック**  
地球史46億年の大事件ファイル  
ニュートンプレス



大きなカラー図版とともに、地球が刻んできた壮大な時間を感じてみませんか？

**入社3年までに習慣づける**  
スケジュール&時間管理  
松尾梓司著、日本能率協会マネジメントセンター



新生活にも落ちてきた今こそ、時間の使い方を直してみませんか？



今までよりもさらに便利に...

**図書貸し出しシステムが  
新しくなりました**

図書室では平成24年に開館予定の図書館開館に向けて準備を進めています。今月は新しくなった貸出・返却の手続きや本の検索をしていたシステムを紹介しします。

「本をいくつか貸りたい。できれば、今日貸りたいので図書室にあるかどうか調べてほしい。」  
こんな時、今までは検索に時間がかかってしまい探しきれなかったり、後日連絡していましたが、新システムではスムーズに検索ができますので、その場ですぐに調べて貸し出しなどの手続きができるようになりました。  
また、貸出中の本を予約する場合も今までは貸りられていることはわかっても、いつ返却されるのかがわかりませんでした。  
この場合も返却期限がわかりますので、返却予定日をお知らせすることができるようになりました。  
「図書室に本を予約していたけど、どのようなタイトルだったか忘れてしまった」。そんな時も今回のシステムを活用することですぐにお伝えすることができます。窓口でお問い合わせください。さらに、「上下巻もの」や「シリーズものを順番に読みたい」、「子どもの夏休みの課題図書を貸りたいけどどれか一冊だけ貸りればいい」といったあなたの要望にも細かに対応できるようになりました。  
以前に比べ便利になった図

**New Books Coming up**

6月10日は何の日かご存じですか？  
この日は「時の記念日」。日本で初めて時計が作られた日だそうです。そこで、今回は「時間」をテーマに本を集めてみました。時間を忘れて夢中になれる本が見つかるかもしれません。

**小袖日記**  
柴田よしき著、文藝春秋



平安時代にタイムスリップしてしまったわたし。たくさんのおかめ顔にびっくりしたけど、香子さまが書く物語のお手伝いすることに...

**たんぽぽの日々**  
儀万智著、小学館



子どもと過ごす「今、この瞬間」が愛おしく思える1冊です。

**ヒギンスさんととけい**  
パット・ハッチンス作、ほるぷ出版



ヒギンスさんの家の時計はどの部屋の時計も時間がずれている？時計の読み方を覚えようとしているお子さんにもお勧めの絵本です。

**終末のフール**  
伊坂幸太郎著、集英社



あなたは3年後、小惑星衝突により世界が終わる事が発表されたら、誰とどの様に時間を過ごしますか。終末を迎える人々の8つの物語です。

**スッキリ!**  
上大岡 トメ著、幻冬舎



エコ推奨時代ですから、心も体も付き合いも、余分を切り捨て！5分間でできる方法をイラスト付で！

**オッサンになる人、ならない人**  
富増章成著、PHP研究所



誰にでも時間は同じように過ぎていくもの。オッサンになるかならないかは自分次第。心当たりのある人はこの本をどうぞ。

平成24年度に開館予定の図書館を核とする生涯学習拠点施設。



**図書室利用者が増えています**

図書館の建設が決定してから、図書室の利用が少しずつ増えてきました。どれぐらいの人が図書室を利用して、どれだけの本が貸出されているのか、昨年度の統計を紹介します。

平成21年度中に貸りられた本は二万八千二百三十三冊。そのうち雑誌の貸出が千七百四十五冊でした。  
これを月平均にすると一カ月の貸出冊数は二千三百五十三冊となります。このことから、これらの本を貸りた人や本を読みに来られた人など図書室を利用した人を推計すると九千六百三十人となり、月平均で八百一人となります。  
このようなデータから図書室の利用者を数字にしてみると、平成21年度もたくさんの方々に利用していただいたことがわかります。  
今年度もたくさんの方々の新刊書を購入する予定です。図書室は図書館の開館を控え、少しずつ変化を重ねています。いつも利用している人はもちろん

書貸し出しシステム。財政面に目を移すと、市の財政負担を小さくするために、交付金などを活用し、将来への負担がかかることがないように検討を行い、導入しています。  
**図書カードの切り替えが必要**  
今年度から新システム移行しました。初めて登録する人

も現在カードを持っていない人も手続きをお願いします。  
登録は図書室で受け付けていますので、公的身分証明書(免許書や保険証)などを持って図書室へお越しください。  
今回、お願いしています登録は図書館での登録も兼ねています。4月以降に登録した人は図書館の開館後の登録は必要ありませんので、安心して活用してください。

**平成21年度貸出冊数・利用者**

内容	冊数・人数
平成21年度貸出冊数	28,233冊
内、雑誌の貸出冊数	1,745冊
平成21年度図書室利用者数	9,630人
利用者数月平均者数	802人

んのこと、初めての人もぜひ足を運んでみてください。司書がすてきな本との出会いをお手伝いします。

**7月のおはなし会**

- とき 7月3日(土) 午後2時から
- ところ 中央公民館児童室
- ※ おはなし会に参加すると、シールがもらえます。参加してシールを集めてね。

\*表紙画像使用許諾済  
●6月の休館日 7日、14日、20日、24日、28日

# RS ボランティアでまちを美しく

日本赤十字統一ボランティア活動



毎年、花植えと清掃を行うボランティアの皆さん。4つの女性部が共同して行いました。

5月8日、日本赤十字統一ボランティア活動として、JA女性会や婦人会更生保護女性会、商工会議所女性部と婦人会が花の植栽や河川公園の清掃などを行いました。福岡銀行前のロータリーや旧宮田駅前の花壇にサルビアとマリーゴールドを植栽し、まちの環境美化活動に貢献しています。

婦人会の金川副会長は、「道行く人が安らげることができたらいいですね」と、光る汗をふきながら話してくれました。

# RS 広げようスポーツの輪

宮若市鞍手郡障害者はつらつ運動会

個人種目から団体競技までスポーツを通じた交流が続いています。



宮若市と鞍手郡の身体障害者が心身の健康保持と体力の維持、増強などと相互の親睦をはかることを目的に行われているはつらつ運動会。今年で四十三回目となり、小竹町民体育館で行われました。参加した皆さんはそれぞれ障害を感じさせないほど元気なプレーを披露。まさに、はつらつ運動会という名前のとおりの大会となりました。

今回の運動会を通じて、一市二町の地域交流の輪は確実に広がったことでしょう。

宮若市と鞍手郡の身体障害者が心身の健康保持と体力の維持、増強などと相互の親睦をはかることを目的に行われているはつらつ運動会。今年で四十三回目となり、小竹町民体育館で行われました。参加した皆さんはそれぞれ障害を感じさせないほど元気なプレーを披露。まさに、はつらつ運動会という名前のとおりの大会となりました。



<p>まつい ゆうせい 松井 雄征ちゃん H21年6月7日生 (龍徳)</p> <p>1歳のお誕生日おめでとう。いっぱい食べて大きくなってね。</p>	<p>もりやま あゆみ 森山 愛望ちゃん H21年6月21日生 (藏光)</p> <p>1歳のお誕生日おめでとう。裕斗、叶望、力斗、煌斗、愛望の5人で仲良く大きくな～れ!</p>	<p>もりやま ゆいな 森山 結愛ちゃん H21年6月23日生 (下)</p> <p>1歳のお誕生日おめでとう。元気いっぱい大きくな～れ!</p>	<p>やくほ あきひと 八達 瑛仁ちゃん H19年6月28日生 (藏光)</p> <p>いつも元気いっぱいいるあつちゃん。お兄ちゃんみたいな優しい子に育ってね♡</p>	<p>やすなが ふう 安永 風ちゃん H19年6月13日生 (本城)</p> <p>風ちゃん、雷ちゃん3歳のお誕生日おめでとう♡イタズラ大好きな2人だけど、これからもたあ～くさん遊んで大きくなってね!</p>	<p>やすなが らい 安永 雷ちゃん H19年6月13日生 (本城)</p> <p>2歳のお誕生日おめでとう。これからも兄ちゃん和仲良く遊んでね!!</p>	<p>よしおか かえり 吉岡 楓ちゃん H20年6月30日生 (藏光)</p> <p>2歳のお誕生日おめでとう。これから大きくなってね!!</p>
---	---	---	--	--	--	---

● 宮若市内にお住まいで、満3歳までの宮若子を募集しています。7月生まれで掲載を希望する人は6月11日迄までに本庁秘書広報係、支所市民グループまでにお申し込みください。

我が家の愛と。

# RS reader's style

## ご連絡お待ちしております

コミュニティ活動を広めたいという人は、本庁秘書広報係(☎32・0511)までご連絡ください。

市内にはさまざまなコミュニティがあり、独自の活動をしています。そんな皆さんの活動やイベントをご紹介するコーナーがリーダーズスタイル(あなたの生活)です。

# RS まちづくりは1人ひとりができること

劇団宮若レインボーカンパニー第4回定期公演、「ミュージカル ようこそほほえみシティへ！」

Rainbow Company Periodical Performance

## 歌も踊りも妥協なし

毎年レベルアップをしていくレインボーカンパニーの団員。公演の最後に歌う宮若市のイメージソング「輝くふるさと」もアレンジが加わり、会場一杯に歌声を響かせてくれました。



コミカルな場面で笑いを誘うシーンも!まちで悪いことをしていた犯人もみんなの力で追いつくことができました。



今年で4回目となるレインボーカンパニーの公演。毎回多くの来場者であふれかえります。今回のテーマはまちづくり。花園フラワーズの「ちょこっと運動」が冷え切った人間関係を変えていきました。

今回で四回目の定期公演となる劇団宮若レインボーカンパニー。今回のテーマは「人とのつながりとまちづくり」。総勢二十七人が歌って踊りました。

年に一度とあって多くの皆さんが来場する定期公演。宮若市が誕生して生まれた新しい文化は、少しずつ根付き、成長しようとしています。

物語は宮若市に引っ越しをしてきたある家族がそこで暮らす人たちに笑顔がないことに不安を感じるところから始まります。そこに現れた「花園フラワーズ」。四人グループの彼女たちは住民に声をかける「ちょこっと運動」を行います。しかし、ある事件が起こり、人々はそのなかで折り合いが重要であることを痛切に感じます。花組と星組のダブルキャストの舞台とあって、二回とも見ても楽しめる内容となっていました。

公演を見逃した人やもう一度見たいあなたはDVDで劇団宮若レインボーカンパニーと会えることができます。詳しくはお問い合わせください。(宮若レインボーカンパニー事務局☎090・3326・5784)

**試験**  
examination information

**平成22年度国家公務員採用Ⅲ種(税務)試験**

- 受験資格 平成元年4月2日～平成5年4月1日生まれの者
- 試験の程度 高等学校卒業程度
- 受付期間 6月22日(金)から29日(木)まで(通信日付印有効)
- 申込先 希望する受験地の人事院地方事務局
- 第1次試験日 9月5日(日)
- 第2次試験日 10月14日(金)から21日(木)のうち指定する日
- 問い合わせ 直方税務署総務課 ☎22・0880、福岡国税局人事第二課 ☎092・411・0031

**講座**  
lecture information

**母子家庭のためのパソコン講習会**

- 講習内容 パソコン中級(ワード・エクセル)
- とき 7月13日(金)から16日(日)まで 午前9時30分から4時30分まで(平日4日間)
- ところ 嘉穂・鞍手保健福祉環境事務所(飯塚市)
- 受講資格 県内(福岡市・北九州市を除く)在住の母子家庭の母、かつて母子家庭だった寡婦で、就職や転職を希望している人
- 受講料 テキスト代2,100円程度
- 定員 15人(申込み多数の場合は抽選)
- 託児 1歳から6歳までの就学前の子ども
- 申込締切 6月25日(金) 必着
- 問い合わせ 福岡県母子家庭等就業・自立支援センター 飯塚プラザ ☎0948・21・0390



**梅干しをつけてみませんか スローフード講座**

- 手間ひまかけて作る作業を通して、今までの食生活を見つめ直します。
- とき 6月18日(金)・22日(火)・25日(金)、午前10時30分から正午まで(全3回)
  - ところ J A直鞍宮田生活教室
  - 講師 野田陽子さん
  - 定員 20人(応募者多数の場合は抽選)
  - 参加費 600円
  - 託児 あり(無料)
  - 募集締切 6月10日(木) まで
  - 申込み・問い合わせ 本庁社会教育・公民館 ☎32・0123

**オーナシェフが教える「時短」料理教室**



旬の食材を使って楽しく料理を習ってみませんか。毎回締切りを設けていますが、全9回とも参加希望の人は申込み時にお伝えください。

とき(全6回)	申込締切
6月21日(日)	6月11日(金)
7月12日(日)	7月2日(金)
9月27日(日)	9月17日(金)
10月18日(日)	10月8日(金)
11月15日(日)	11月5日(金)
12月6日(日)	11月26日(金)
平成23年1月17日(日)	1月7日(金)
2月14日(日)	2月4日(金)
3月7日(日)	2月25日(金)

- ところ 笠松研修センター
- 講師 原田芳江さん
- 定員 20人(応募者多数の場合は抽選)
- 参加費 500円
- 持ってくる物 エプロン・バンダナ
- 託児 あり(無料)
- 申込み・問い合わせ 本庁社会教育・公民館 ☎32・0123

**その他**  
others information

**「子育て応援の店」をご利用ください**



- 地域全体で子育て家庭を応援しようと始まった「子育て応援の店」事業は、県内で1万店舗を突破するまでになりました。子育て応援の店では、それぞれのお店で考えたサービスを就学前の子どもがいる家庭に提供します。
- 問い合わせ 福岡県地域福祉財団 ☎092・582・2396

**障害のある皆さんが集う「サロンなおり」**

- NPO法人なおりの会(直鞍地域精神障害者家族会)では、直鞍2市2町の委託を受けて地域活動支援センター・サロンなおりを運営しています。
- 相談事業 月曜日から金曜日まで、午前9時から午後5時まで
  - 活動メニュー 創作活動、生産活動、レクレーションほか
  - 活動時間 月、火、木、金曜日、午前10時から3時まで
  - にちよう広場 毎週日曜日、午前10時から午後3時まで(研修会や各種イベントなどの日はお休み)
  - 利用料 無料(材料費は自己負担) ※ 送迎もあります。
  - 問い合わせ サロンなおり ☎28・9363

**4月から身体障害者手帳に肝臓機能障害を追加しました**

- 対象者 認定基準に該当する肝臓機能障害のある人、肝臓移植を受け、抗免疫療法を行っている人
- 申請方法 申請書、診断書、写真を提出してください。(診断書は、身体障害者手帳指定医が作成したもの)
- 申込み・問い合わせ 本庁障害者福祉係 ☎32・0515、支所福祉グループ ☎52・1113

**聴覚障害者情報受信装置の地上デジタル機種への交換申請受付を始めます**

- 現在、聴覚障害者情報受信装置(アイ・ドラゴン)をご利用中の人で地上デジタル放送の完全移行に伴い、受信装置の利用が出来なくなるケースが発生します。対象者の人には地上デジタルに対応した機種への交換を行う必要があります。
- 対象機種 ▷アイ・ドラゴンI(主に平成14年から15年までに給付) ▷アイ・ドラゴンII(主に平成15年から17年に給付)
  - 申込み・問い合わせ アステム アイ・ドラゴンカスタマーセンター ☎06・4801・9730、本庁障害者福祉係 ☎32・0515、支所福祉グループ ☎52・1113

**公共下水道の使用できる地域を拡大しました。**

- 5月21日より、龍徳・本城・鶴田地区の一部で更に使用できる地域を拡大しました。公共下水道は、接続していくことでその効果を発揮します。まだ、接続していない人は、早い接続をお願いします。また、排水設備工事は、宮若市が指定した工事店に依頼してください。
- 問い合わせ 本庁下水道課 ☎32・3159

**車検が必要な軽自動車、二輪小型自動車を持っている人へ**

- 問い合わせ 本庁市民税係 ☎32・0513
- 5月7日に発送しました「平成22年度軽自動車税納付通知書兼領収証書」に一部誤りがありました。市民の皆さんには大変ご迷惑をおかけします。
- 対象者 軽自動車、二輪小型自動車を持っている人で軽自動車税を納付書で納めている人(口座振替の人は対象外です)
  - 誤った項目 軽自動車税納税証明書の有効期限  
▷ 誤 平成22年5月31日 ▷ 正 平成23年5月30日
  - ※ 車検が必要な軽自動車などをお持ちの人で納付の確認が取れた人に後日、納税証明書を郵送します。車検の際に提示してください。
  - ※ 福岡県内の軽自動車検査協会・運輸支局には今回の内容を事前に連絡をしていますので、5月7日に送付した納税証明書でも車検は受けることができます。

**いこいの里千石キャンプ場 利用の電話予約ができます**

- 5月6日から、お住まいが市内外を問わず、誰でも電話予約ができるようになっていきます。
- 7月10日まで ☎34・7784
  - 7月11日から 利用場所によって、電話番号が異なります。
  - 受付電話番号 ▷上流テント、バンガロー=☎33・1866 ▷下流テント、オートキャンプ場=☎34・7784
  - 受付時間 午前8時30分から午後5時15分まで(土日曜日、祝日は除きます)
  - 問い合わせ 本庁商工観光係 ☎32・0519



**I LOVE 遠賀川 流域住民交流会 in 宮若**

- 遠賀川の河川環境を守るため流域で活動している市民活動団体が、毎年流域住民交流会を行っています。今年は宮若市で行います。
- とき 6月6日(日)、午後0時30分受付、1時30分開会
  - ところ マリーホール宮田
  - 問い合わせ NPO法人遠賀川流域住民の会事務局 ☎0948・22・3535

**7月 保健行事カレンダー**

- ※ 会場はすべて保健センターパレットとなります
- 1日(日) : にこにこ運動教室 体力測定コース(要予約) 午前10時~正午 健康運動コース 午後1時~2時
  - 6日(火) : 12カ月児健診 受付は午後1時~1時15分 : 4カ月児健診 受付は午後1時30分~45分
  - 7日(水) : すくすく相談 受付は午前10時~11時
  - 15日(木) : にこにこ運動教室 健康運動コース 午後1時~2時 体力測定コース(要予約) 午後6時~8時
  - 20日(火) : 12カ月児健診 受付は午後1時~1時15分 : 7カ月児健診 受付は午後1時30分~45分
  - 21日(水) : 親子遊び教室 午前10時30分~正午
  - 23日(金) : 総合健診(要予約) 受付は午前9時~10時30分
  - 24日(土) : 総合健診(要予約) 受付は午前9時~10時30分
  - 27日(火) : 1歳6カ月健診 受付は午後0時45分~1時15分
  - 28日(水) : ポリオ予防接種 受付は午後1時15分~2時15分
  - 30日(金) : 離乳食教室(後期・要予約) 午前10時~正午

**妊娠がわかったら母子手帳を**

- 医療機関で発行する妊娠届出書を保健センターパレットに持ってきてください。
- 交付時間 平日の午前8時30分から午後5時15分まで(木曜日は午後8時まで)



**納期**  
tax・premium information

**今月の納期 (6月)**

- 市県民税 第1期
  - 国民健康保険税 第3期
  - 納期限 6月30日 困
  - 口座振替日 6月25日 困
- 納期限内に納付しない場合、20日以内に督促状を発送します。その後の納付には100円の手数料が別途必要となります。

また、納期限の翌日から期間に応じ、延滞金が発生します。(最初の1カ月は年利4.3%、以降14.6%)

- 問い合わせ 本庁収納係 ☎32・1008

**相談**  
consult information

**専門家による  
特許、商標に関する個別相談会**

特許、実用新案、意匠、商標の出願に関することや産業財産権全般に関することまで、産業財産権指導員が相談に応じます。

- とき 平成23年3月までの毎月第3火曜日、午後1時から3時まで
- ところ 飯塚研究開発センター
- 申込み・問い合わせ (助)飯塚研究開発機構 ☎0948・26・1606

**テーマは住民の暮らしと財産  
行政書士による無料相談**

- 相談や遺言などの相談に応じます。
- とき 6月27日 困、午後1時から午後4時まで
- ところ 中央公民館第1会議室
- 問い合わせ アソシエイツ宮若 主宰華村公一事務所 ☎42・3955

**経営者の皆さんへ  
賃金制度改善相談**

福岡労働局では、人事・賃金制度の改善に経験のある専門相談員が、経営者からの賃金・退職金制度に関する相談を受け付けています。

- 開設時間 午前8時30分から午後4時まで
- 申込み・問い合わせ 福岡労働局労働基準部賃金課 ☎092・411・4578

**養育費の電話相談**

福岡県母子家庭等就業・自立支援センターでは、母子家庭のお母さんや離婚協議中の人を対象に電話相談を行っています。

- 受付時間 平日の午前9時から午後4時まで
- 問い合わせ 福岡県母子家庭等就業・自立支援センター ☎092・584・3931

**鞍手地区就学相談会**

鞍手地区就学相談委員会では、障害の程度によって特別支援学校などで教育を受けるかどうか考えている保護者を対象に就学相談会を行います(事前の申し込みが必要です)。

- とき 9月6日 困・7日 困、午前9時から午後5時まで
- ところ 小竹町中央公民館
- 申込締切 6月18日 困まで
- 問い合わせ 本庁学校教育係 ☎32・1007

**心と体の発達教育相談会  
を行います**

子どもの発達や発育などに関することや家庭や幼稚園・保育園で困っていることを専門家に相談しませんか。費用は無料です。

- 対象者 小学校入学前のお子さんをもつ保護者(宮若市、鞍手郡、直方市、中間市、遠賀郡に在住の人)
- とき・ところ ▷とき=7月28日 困、午後1時から5時まで▷ところ=直方総合庁舎▷とき=8月19日 困、午後1時から5時まで▷ところ=八幡総合庁舎
- 申込方法 教育委員会や北九州教育事務所に申込用紙があります。
- 申込締切 6月28日 困まで
- 問い合わせ 北九州教育事務所教育相談室 ☎25・1203

**募集**  
invite information

**身体・精神・知的障害者  
職業訓練生募集**

障害のある人に職業に必要な知識や技能を習得していただき、職業の安定と自立を図ります。

- 募集科目 ITビジネス科
- 募集人員 10人
- 応募資格 身体障害者手帳や精神障害者保健福祉手帳、療育手帳を有し、公共職業安定所に求職登録を行っている人。また、介護を必要とせず身辺処理ができる人
- 訓練期間 8月3日 困から11月26日 困まで(土日曜日、祝日は休講)
- ところ たがわ情報センター
- 受講料 テキスト代として8,000円程度必要
- 募集締切 6月24日 困まで
- 応募先 直方公共職業安定所
- 問い合わせ 福岡障害者職業能力開発校 ☎093・741・5431

**国勢調査の調査員を  
募集します**

10月1日を基準日として行う国勢調査の調査員を募集します。

- 募集対象 ▷原則として20歳以上65歳未満の人▷調査時に知り得た秘密の保護に信頼のおける人▷調査活動に専念できる健康な人(途中辞退のない人)▷選挙や警察、税務事務に直接関係のない人
- 仕事内容 ▷調査員説明会への出席、準備調査▷調査票の配布や回収
- 調査期間 9月から10月末まで
- 身分 非常勤の公務員となり、調査活動中に災害にあった場合は、公務災害を適用します。
- 報酬 調査区数により異なります。
- 申込書の配布 本庁総務グループ(ホームページからダウンロード可)
- 申込締切 6月30日 困まで
- 申込み・問い合わせ 本庁総務グループ ☎32・0511

**3歳児クラス「ひよこ組」の  
スタッフ・園児募集**

- とき 9月から平成23年3月までの毎週木曜日、午前9時30分から11時30分まで
- ところ 吉川幼稚園
- 対象者 平成18年4月2日から19年4月1日までに生まれたお子さん
- 定員 25人(応募多数の場合、隔週開催となります)
- 会費 1日400円(予定)
- 募集締切 6月7日 困から18日 困まで
- 申込方法 直接、中央公民館にある申込書を提出してください。(電話不可)
- スタッフ募集 託児あります。お子さん連れでの活動もできます。▷説明会=6月24日 困、吉川幼稚園
- 問い合わせ 本庁社会教育・公民館係 ☎32・0123

**県営住宅入居者募集**

- 受付期間 ▷抽選方式=6月1日 困から9日 困まで▷ポイント方式=7月20日 困から28日 困まで
- 募集団地 県内に所在する県営住宅
- 募集対象 募集対象団地、募集戸数などは募集案内書に掲載します。
- 申込書配布場所 本庁住宅管理係、支所市民グループ
- 問い合わせ 筑豊県営住宅管理事務所 ☎0948・21・3232

**福岡県女性海外研修事業  
「女性研修の翼」 団員募集**


- 研修国 ドイツ、フィンランド
- とき 11月14日 困から21日 困まで
- 応募資格 現在20歳以上65歳以下の人で、男女共同参画等に関する活動を行っており、帰国後も活動を期待できる人。ただし、公務員や学生は除きます。
- 募集人員 20人(書類、面接選考)
- 募集締切 6月11日 困まで
- 問い合わせ 福岡県男女共同参画推進課 ☎092・643・3391

**NUMBER** 数字で見る宮若市  
**INFORMATION**


● 4月30日が基準日

**事故・犯罪** 飲酒運転撲滅 

交通事故	件数	1月からの累計
件数	18件	70件
死者	0人	0人
負傷者	20人	77人
窃盗犯罪内容	件数	1月からの累計
車上ねらい	2件	8件
部品ねらい	1件	3件
乗り物盗	3件	12件
自販機ねらい	1件	4件
空き巣など	6件	11件

**火災** 住宅火災警報機設置しましたか? 

火災種類	件数	1月からの累計
建物火災	1件	6件
その他火災	0件	0件
死者	0人	0人

**ごみ** 第2、第4日曜日は資源回収の日です 

種類	重さ
ごみ量	707,260 キロ
資源回収量	6,747 キロ
1人当たりのごみの量	22.9 キロ

※ ごみ減量目標は総合計画に掲げたもので1人が1カ月に出すごみの量を24.3キロ以内にしようとするものです。

**人の動き** 

人口	19人 減りました	31,043人
男性	16人 減りました	14,678人
女性	3人 減りました	16,365人
世帯数	26世帯 増えました	13,042世帯
~14歳	12.6%	3,925人
15歳~64歳	59.6%	18,507人
65歳~	27.7%	8,611人
出生	32人	転入 123人
死亡	38人	転出 136人

**科学のびっくり箱!  
なぜなにレクチャー参加者募集**



トヨタ自動車九州では「モノづくりの大切さ」や「科学の楽しさ」を体験してもらうことを目的に、科学工作教室を行っています。今回のプログラムは「衝突安全ボディ」です。

初めに、クルマが衝突した時、どのように衝撃が吸収されるのかビデオで学んだ後、紙でショックを吸収する部品を製作します。最後に、衝撃の少なさを競うコンテストを行います。お友達と一緒に、モノづくりの楽しさを

- 問い合わせ トヨタ自動車九州(株)モノづくり教室担当 ☎32・5151、FAX 34・2380 〒823-0015 宮若市上有木1番地

- 体験してみませんか。
- とき 7月4日 困、午前10時から正午まで(受付は9時30分から)
- ところ トヨタ自動車九州(株)ウィング21
- 対象 小学校4年生から6年生まで
- 定員 30人(先着順)
- 参加費 無料
- 募集期間 6月7日 困から25日 困まで(定員に達し次第、締め切ります)
- 応募方法 名前、住所、電話番号、学校名、学年を明記の上、トヨタ自動車九州へ郵送かファクスで申し込んでください。

石原 祥嗣 いしはらしょうじ

石原祥窯（上有木1993番地）☎34・5081

作品名 黒地白金彩八角花器（くろじはっきんさいはっかくかき）



この地で育まれた伝統と技法を受け継ぐ

# 筑陶会



熊谷 光甫 くまがいこうほ

千石熊谷光甫窯（宮田2139番地）☎32・4783

作品名 耳付灰釉花入（みみつきはいゆうはないれ）

宮原隆次 みやはらりゅうじ

宮原隆窯（直方市）

作品 深草文花器（ふかくさもんかき）



細田 延俊 ほそだのぶとし

陶房 八木山青空間（飯塚市）

作品 天日裂文釉壺（てんもくれつもんゆうつぼ）



吉田 浩通 よしだひろみつ

筑前浩窯（直方市）

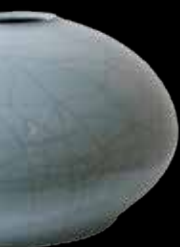
作品 星空天目花文鉢（せいこうてんもくかもんばち）



田中光謙 たなか こうけん

光謙窯（直方市）

作品 青瓷平壺（せいじひらつぼ）



渡 久兵衛 わたり きゅうべい

渡窯（福智町）

作品 上野鉄袖欄目文水指（あがのてつうくしめもんみずさし）



津原秀明 つはら ひであき

真崎窯（川崎町）

作品 銀黒彩三重螺旋壺（ぎんこくさいさんじゅうらせんつぼ）



4月10日から5月16日にかけて田川市美術館で筑豊の地で作陶する陶芸作家グループ「筑陶会」の作品展が行われました。昭和55年、中央の工芸展で通用する作品を作ること目標に掲げるグループとして産声を上げ月1回の勉強会と研修会を重ねてきました。30年間を経過した今、8人の作家が所属し宮若市からも2人が参加しています。それぞれが伝統を踏まえつつ、その枠にとられないことがない独自の作風や技法を生み出している筑陶会。彼らの窯元を巡って筑豊のやきもの文化に触れてみませんか。