

広報「みやわか」が、あなたの生活に欠かせない「話題」と「情報」をお届けします

宮若 生活

Public Relation Magazine Miyawaka city

Discover・文化財

黒丸むらおこし会

花田 浩
安田裕二
安永文秋
安永 肇
松田欣也
安永智子
岩崎辰夫

第九 in みやわか

文化財保護委員会委員
石山 勲

文化財保護委員会委員長
香月靖晴

文化をひもとくと
ふる里が見えてくる

2

2012

NO.073

清水寺から市内を望む

揺らめく光に 映し出される 幻想的な世界が 人と文化を つないでいく

昨年3月に発生した東日本大震災を契機に地域のつながりが再確認されています。地元が好きで、もっと盛り上げていきたい。二人の男達が動き出して四年。「黒丸むらおこし会」として会員も増え、地域の宝、清水寺で幻想的な世界を作り上げることができました。黒丸むらおこし会の皆さんは、人と文化をつなげていく先に見たのではありませんか。これまでの取り組みから七人の願いに迫ります。



清水の観音様 千灯明 ●とき 平成23年12月30日、31日
●ところ 清水寺境内



(右から) 花田浩さん、安田裕二さん、安永文秋さん、安永肇さん



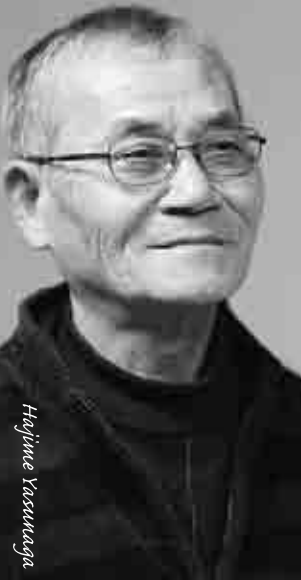
Hiroshi Hanada



Yuuji Yasuda



Fumitaki Yasunaga



Hajime Yasunaga

地元の十年後を考えると不安でしかなかった

「自分たちが生まれ、育ったところを守りたい。そう思うのに理由なんてありません」。黒丸むらおこし会の代表、花田浩さんは、話を続けます。

「行基が建立したと言われる清水寺から神秘的な雲海を見下ろすことができるこの黒丸地区の十年後を想像したとき、とても不安を感じたのです。これは私たちの地域だけでなく、どの地域にとっても共通の悩みかもしれません。高齢化が進み、若者が少なくなっている今、農業に視点を当てると、田んぼはあっても、農業者は少しずつ減っています。先祖から受け継いだ土地が荒廃していくことに何かできないかという強い思いがありました。それは四年前だったと思います。私と安田裕二さんの二人で黒丸を盛り上げていこうとムラおこしの取り組みを始めました。そして目を付けたのがお米です。まずはこの地域にあるものを、生かしていこうと考えたのです。

私たちの地域で収穫されるお米、清水米は、恵まれた涼冷な水と昼夜の気温差などの自然の恵みをたくさん受けて育つことから、黒田藩に献上されていたほど、おいしく甘みがあるお米です。こんな素晴らしいお米を多くの人に知っていただき、食べてもらいたいと考えて



行基【ぎょうぎ】 668年～749年

奈良時代の僧。「行基図」という日本最初の地図を持って全国を渡り歩き、寺や橋など公共事業に取り組む。8世紀の奈良代中期に清水寺を創建したと伝えられている。

え、さまざまなところで販売してきました。

昨年の10月だったと思います。ある倉庫市場で清水米を売った後にお酒の席で盛り上がったときでした。ふと「清水寺のシンボルでもある大銀杏にイルミネーションをしたらどうだろう」と以前からもっていた構想を口にしたのです。でも、他の人から「電飾はお金がかかりそうだ」となり、話が盛り上がっていくうち、竹灯籠はどうだろうとなったのです。昨年は大震災が発生し、家族の絆、地域のつながりを再確認させられた一年でもありました。この黒丸地区のある清水寺を舞台に、沈み込んでいる日本をここからも応援すること。そして、この黒丸地区を盛り上げることを目的にやってみようとなったのです。」

黒丸むらおこし会

黒丸地区の自然と伝統を多くの人に伝え、活気のある地域づくり、人づくり活動を目的に活動している会です。年末に行われた清水寺での千灯明を行った皆さんです。

(右から) 松田欣也さん、安永智子さん、岩崎辰夫さん



Kinuya Matsuda



Tomoko Yasunaga



Takao Yamazaki

① クリスマスイブに行われた第2回第九inみやわか。第1部はクリスマスソングをテーマに進みます。男声合唱団「グリーンエコー」もすてきなハーモニーを披露してくれました。② 歌だけでなく、ダンスも披露。幅広い世代の皆さんが会場を盛り上げてくれました。④ ジングルベルと赤鼻のトナカイの2曲ををミュージックベルで奏でた harmonia の皆さん。⑧ 女性コーラス元気と男性コーラスバンブーは、コラボレーションの舞台に。③⑤⑥⑦ 第2部では第九を披露。半年間をかけて練習をかさねてきた成果を惜しみなく発揮しました。昨年に比べ参加者が少ない状況でしたが、その歌声はそれ以上に迫力ある「歓喜の歌」を響かせてくれました。

昨年で二回目の開催となった「第九inみやわか」。前回よりもその内容は充実したものとなりました。このまちに新しい文化を誕生させたいという皆さんの思いは今、少しずつ大きくなっていくように感じています。合唱も演奏も一から作り上げていく中で、日本語にこだわり、その思いを伝えようとしています。形に残るものだけが文化ではなく、そのとき、一緒に舞台上に立ち、伝えようとする思いがまた次へとつながっていきます。「第九inみやわか」は、今年も精いっぱい気持ちをお届けします。



形あるものだけが文化じゃない。「第九inみやわか」

指定史跡を完全網羅

黒丸地区の魅力再発見



雲海と清水米

冬季は清水寺から雲海を望むことができます。また、黒田藩御用達でもあった清水米もこの地域から出荷されていました。



清水寺春の大祭

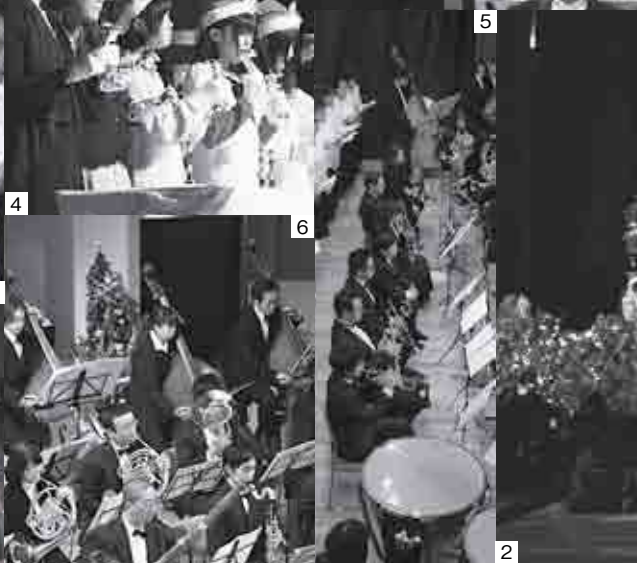
真言宗京都仁和寺の末寺となっている清水寺。2年前の春には五穀豊穡、無病息災を願い、春の大祭を行いました。若宮司書太鼓の演奏の他、火渡り修行なども行われ参加した皆さんはお守りなどを手に、灰の上を歩きました。



年末に清水寺を光で包み込むイベントをやる活動始めたのはすでに開催まで1カ月を切っていました。それから急ピッチで作業は進みます。「準備期間が短いこともありましたが、どのような竹灯籠を準備したらいいか、日田のお祭りに視察へ行き、勉強してきました」と花田さん。「ひたすら竹を切り出しては加工していきました。当初の目標は千本。毎日やりました。」安田裕二さんもイベント当日を振り返ります。「当日の朝まで作っていましたから。間に合うのかどう

か、最後の最後までわかりませんでした。加工した竹を境内に配置していき、ろうそくに火がともったときはなんとも言えない充実感と感動が込み上げてきました。これまでの作業の疲れが一気に吹き飛んだと安田さんも述べ懐かしみます。「手前味噌になりますが、今回のイベントはどの地域にも負けない完成度だったと思います。年末年始の忙しいときに、サポートしていただいた会員や地域の皆さんのおかげでもあります。12月31日には、市内で活動しているシンガーソングライター、櫻井宏次さんによるコンサートも行い、みんなで肩を組んで歌いました。本当にみんなが一つにつながったように感じ、感動しました。」

今回のイベントでは、東日本大震災への義援金も集まり、市の社会福祉協議会を通じて募金することもできました。私たちが住む黒丸には、県や市が指定している文化財を所蔵している清水寺を始め、先祖から受け継いできた田んぼでできる清水米、そして人がいます。この地域にある魅力を発信し続けることで、子どもたちやここで生活している皆さんにふる里を誇れる場所になりたいと思っています。そうすることで、地域がつながり、絆を深めていくことができると思っています。私たちの活動もこれからです。」



第九 in みやわかとは…

この宮若で「第九」を歌いたいという有志の皆さんの思いによりゼロから、運営や合唱指導、演奏者まで立ち上げた市民楽団。今回2回目のコンサートを行い、これまでにない新しい文化を根付かせようとして取り組んでいる皆さんです。第3回目を行う予定で、6月には参加募集のお知らせを行います。

市指定文化財

県内最大級の大きさを誇るジャクシン

清水寺ジャクシン
清水寺(黒丸)

幹回りは2メートルあり、県の天然記念物に指定されているジャクシンに匹敵する大きさを誇っています。清水寺は山門、観音堂、ジャクシンで景観を形成しています。現在の観音堂は350年前に再興された建物と考えられていることから、このときにジャクシンが植栽されたと推察されます。流れ落ちる滝と共に階段下から見上げることができます。

県指定文化財

鎌倉時代に作られた十一面観音菩薩坐像

木造十一面観音菩薩坐像
清水寺(黒丸)

本堂に安置。ヒノキ材の寄木造りで、嘉禎4年(1238年)に作られました。化仏は阿弥陀でその立像が、額の冠に浮き彫りされています。髻髪が耳をわたり、耳たぶは紐のようになっています。額には白毫があり、目と首の三道は彫刻されています。坐像の内側には、作成を依頼したと思われる人物の名前や、筑前地域の仏師の世襲名「佐田文蔵」とあり、その他、江戸時代の修復の記録などが墨で書かれています。



国史跡指定となって55年。
竹原古墳のこれからを共に考える

竹原古墳
諏訪神社境内（竹原）

竹原の諏訪神社の境内地にある竹原古墳は、装飾古墳として歴史・美術的に高く評価されています。その大きさは直径約18メートル、高さ5メートルの円墳です。石室は横穴式で全長6.7メートルとなっています。壁画は6世紀後半ごろに描かれたもので、1対の「さしば」と呼ばれるうちわのような日よけや龍、馬をひく人、朱雀などが描かれています。昭和31年3月18日に、市内在住の郷土史家、清賀義人さんらによって発見されました。壁画の内容は、中国の青龍・白虎・朱雀・玄武の四神信仰の影響や龍と馬から駿馬を生み出すという龍媒伝説からも大陸系の特徴を随所に見ることができます。


文化振興シンポジウム
国指定55周年 史跡竹原古墳 ―これまでとこれから―

- とき 2月19日回、午後1時開場、1時30分開演
- ところ 若宮コミュニティセンター「ハートフル」
- 講演 ▷「装飾古墳の歴史」＝池田朋生さん（熊本県立装飾古墳館）▷「竹原古墳の発見と保存―地元の取り組み―」＝石山 勲さん（宮若市文化財保護委員）▷「現代の装飾古墳の保存管理」＝森井順之さん（東京文化財研究所）
- シンポジウム ▷コーディネーター＝河野一隆さん（九州国立博物館）、池田朋生さん、石山 勲さん、森井順之さん
- 問い合わせ 本庁図書館・文化振興係 ☎32・0123

日本一竹原古墳に詳しい考古学者、石山 勲さんに聞く

竹原古墳を見守ってきた地域の皆さんに感銘

竹原古墳の素晴らしいところは語り尽くせないほどたくさんありますが、中でも一番伝えたいのは、誰が見ても分かりやすく、はっきりと残っていることです。龍や馬、人や船など、目を惹かさなくても、伝わってきます。そしてこのような古墳を入場料さえ払えば、誰でもいつでも見ることができることもすばらしいことです。このような見学体制を作るまでに試行錯誤があったと思いますが、地域の皆さんが見守ってきた思いが他にはない、開かれた史跡になったのだと思います。



Discover・文化財 **今こそ、ムラ自慢のススメ**

時代を超えて人は絵を描きまた歌っては踊り、ここに生きてきた痕跡を残していきます。市内には清水寺の文化財を含め、国、県、市の指定文化財が24あります。ここで紹介しているものを含め、皆さんが住んでいる地域には代々伝わってきたものがきっとあるのではないのでしょうか。それら文化財を通して、他にはないあなたのムラ自慢をしてみませんか。

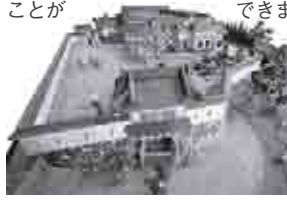
犬鳴谷奥にひっそり眠る
福岡藩最後の館



**黒田藩犬鳴別館
福岡藩犬鳴別館絵図**
犬鳴、県立美術館寄託

犬鳴御別館は国内外に対する防備のため、有事に備えて藩主をかくまうための逃げ城として築きました。険しい山が天然の要害となる犬鳴谷が、加藤司書の推挙によって選ばれました。現在、御別館は、表門と裏門跡、高石垣と庭園の池跡が残っています。裏門周辺からは、福岡藩主黒田氏の家紋である「巴藤」が刻まれた軒丸瓦や、須恵焼の磁器など出土していて、市の指定史跡になっています。平成10年、糟屋郡久山町の旧久野家に犬鳴御別館の絵図と思われるものが所蔵されているという報告を受けて調査を行いました。

絵は黒・赤・黄色・緑・茶色などの顔料が使用されていて、御別館の建物を中心とし、周辺の山や田畑、民家を描いた鳥瞰図です。この絵を参考に常友喜美生さんは、製作期間、1年を費やして30分の1の大きさで再現をしました。中央公民館若宮分館で誰でも見学することができます。



芝居で賑わった面影が残る
若宮の舞台



若宮の舞台（乙野の舞台）
乙野天満宮（乙野）

乙野舞台は、天満宮の境内地にあって、明治29年に築造されました。昭和20年代までは神楽や芝居が奉納されていたようです。舞台の片面には通路を兼ねた楽屋が設けられています。舞台中央部には直径3.5メートルの回り舞台の装置が残っています。回り舞台の横に約1メートル四方の石と粘土で作られた設備があり、これは奈落から役者が降りあがるスッポンの跡ではないかと推察されています。

若宮の舞台（宮永の舞台）
宮永天満宮（宮永）



宮永の舞台は、天満宮の境内地にあって、明治27年に築造されました。現在でも毎年9月25日に奉納される宮永万年願踊りに利用されています。昭和50年代に屋根瓦の吹き替えと舞台床の張替えを行っています。その時、舞台中央の回り舞台の床が撤去され、床下に装置だけが残されています。天井部にある滑車などの舞台装置は現在も使用されており、舞台右手の可動式の床は以前に楽人が演奏した場所といわれ、芝居の際には舞台左手に花道も設置していました。

古墳時代末期の特徴が
色濃く残る



損ヶ熊古墳
宮若市原田

丘の東斜面に位置する円墳で、周りには溝が掘られています。奥壁鏡石には、赤色顔料で描かれた幾何学的な装飾文様があります。図柄は格子状に交わる直線と、これとか重なってバツ字状に交差する斜線からなっています。直線は横方向4本、縦方向6本、線の幅は20ミリから30ミリの間。塗料が比較的良好に残る部分では、盛り上げるように厚く塗布しているのが観察できます。

豊前地方との交流を物語る
経筒



銅製経筒
法蓮寺（沼口）

発見の経筒は伊藤常足編纂の『太宰管内志』に記載されており、伊藤熊雄の追録がきっかけとなります。1度目の出土は天保年間、2度目の出土は明治19年です。それぞれ2口ずつの経筒が発見されています。有形文化財の指定件数も4点になっています。筑前地方の形式を取りながらも、ふたなどに求菩提山や国東地方の形式も見られ、豊前地方との交流があったことを物語っています。

たいまつ明かりのもと
幽玄な趣を醸し出す




平八月祭り
岡見神社（平）

平地区で毎年9月上旬（旧暦8月）に行われるお祭りです。起源は、江戸時代。疫病がはやり、これを退治するために氏神の岡見神社に平癒の願をかけ、万年願踊りを奉納したのが始まりとされています。祭りはトウバと言われる3軒の家が担当し当日の朝、トウバは黒丸川側に水神棚をつくり、お供えを行います。夕方から岡見神社、水神棚、薬師堂へと移動し、万年願踊りと杖おこし、太鼓せりが行われます。

文化財保護委員会委員長、香月晴晴さんに聞く、宮若市の文化財

ここはまち全体が博物館みたいなものです

竹原古墳から貝島炭碓まで、古代から近現代までの史跡や文化財がそろっているのは本当に珍しいことです。他のまちの文化財の仕事も行っていましたが、こんな所は宮若市だけです。また指定文化財になっていないものでも、魅力あるものがたくさんあります。そんな中で生活している市民の皆さんにはぜひ、自分のまち自慢をしてもらいたいですね。文化財はまちを誇れる貴重なものだから。



仏教文化が花咲いた
時代の如来坐像



木造如来形坐像
上有木

仏像はかや材の一本造の坐像で、頭部には小さな螺髪（らぼう）をつけた肉髻（にくけい）をしています。また張りのある顔は大きな眼と眉により強調され、静かな中にも力強い雰囲気を漂わせています。顔や造りには平安時代前期の彫刻様式を感じますが、全体的には穏やかで鼻が高く顎を出した横顔など宇佐地方の仏像の特徴が見られ、平安時代後期に造られた北部九州を代表する秀作の1つと言えます。

小倉鋳物師、坂田家守が
手掛けた梵鐘



梵鐘
東禅寺（湯原）

この梵鐘は鎌倉時代に造られたもので、県の指定文化財となっています。高さはおよそ1メートル、最大径はおよそ56センチとなっています。鐘の表面には銘文が陽鑄してあります。この銘文から建保3年(1215年)に豊前小倉の鋳物師であった坂田家守によって、造られたことがわかっています。伝来については各資料によって異なり、『筑前国続風土記拾遺』からは畑から掘り出され、東禅寺に伝わったと書かれています。

西山の裾野から
神像が出現

宮永八幡神社神像

九州歴史資料館寄託（小郡市）



宮永八幡神社より発見されました。7体の神像のうち、5体は、八幡神社の本殿内木製の祠3個の中に収納されていました。この5体は、胴体下部に虫喰いなどの破損もありますが、頭部の保存状態は良好で、平安時代末期頃に造立されたものと思われる。7体とも材木の木芯が仏像と違って本来の中心の位置にないことから、神木を材質に使ったと考えられています。

内山寺を知る
最古の資料

阿弥陀如来像

山崎集会所（倉久）



倉久地区にあった真言宗内山寺は僧兵3,000人を有した大伽藍と言われていましたが、今日では当時の手掛かりはほとんどありません。この阿弥陀如来像は、平安時代末から鎌倉時代初期に作られたものとされ、内山寺に安置されていたのではないかと考えられています。現在では、内山寺の確実な資料のなかで、最も古いものとして大切に保管されています。

半世紀を駆け抜けた
近代石炭遺産

アルコ22号機関車

宮若市石炭記念館（上大隈）



石炭採掘に伴う充填用土砂を運ぶ機関車で、貝島炭砦が閉山するまで活躍しました。四角いタンクの形から地元では「弁当箱」と呼ばれていました。市内の石炭遺産でもごくわずかしが残されていない貴重なものとなっています。平成21年に、トヨタ自動車九州の皆さんの手で再塗装をしていたが、色鮮やかな姿によみがえることができました。

宮若市石炭記念館

Coal memorial hall

筑豊の炭鉱産業を約1世紀にわたって支えた御三家の1つ、貝島炭砦の歴史を振り返ることができます。炭坑機器や炭鉱住宅での生活を再現した模型、写真、文献、炭鉱絵画などを展示しています。この石炭記念館は、旧大之浦小学校の校舎を活用したものであることから、記念館の一部には教室を再現した部屋もあります。

平成21年にはトヨタ自動車九州株式会社の皆さんの手によってアルコ22号をよみがえらせてくれました。また、ここでは子どもたちを対象にした講座を行うなど、近代日本を支えた当時の宮若を垣間見ることができます。【問い合わせ☎32・0404】

宮若市、鞍手郡屈指の
前方後円墳

高野剣塚古墳

高野



宮若市、鞍手郡でも屈指の前方後円墳。築造の時期は、墳丘形態・埴輪の製作技法からみて5世紀前半と考えられています。古墳は盆地の主要な3河川の合流点にあり、どの川の流域からも望むことができます。このような立地条件などから、地域を連ねる政治連合のなかでも身分が高い人物と推察され、高野剣塚古墳はこの時期に若宮盆地をはじめて統合した首長の墓と言われています。

民家に眠っていた
江戸時代の神楽面

宮永神楽面

中央公民館若宮分館（高野）



平成14年、宮永の民家から神楽面10面が収納された神楽面箱が発見されました。中には前駆、鹿島神、天鈿女命、猿田彦、事代主命、手力雄命、大己貴、四神の青、白、黒の10面。これらは安政6年（1859年）に作られたもので、制作年代や制作者、制作にかかわった村人名も書かれていました。神楽面の平均的な大きさは縦19センチ、横17センチ程度で、すべての面の裏側に「宮永」と線刻されています。

平安時代に始まった
末法思想を物語る経筒

平山出土経筒

宮若市石炭記念館（上大隈）



昭和47年に旧宮田町下有木から内山にぬける平山での製材所拡張工事の際に発見されました。里道の側にある草の茂みの中の大きな石下に消し炭にくるまれた状態で出土しています。経筒とは経典を埋納するときに容器として使われたものを指します。鉄製、銅製、石製などさまざまな材質があります。平山出土経筒は銅製で、中には経典5巻が納められていました。

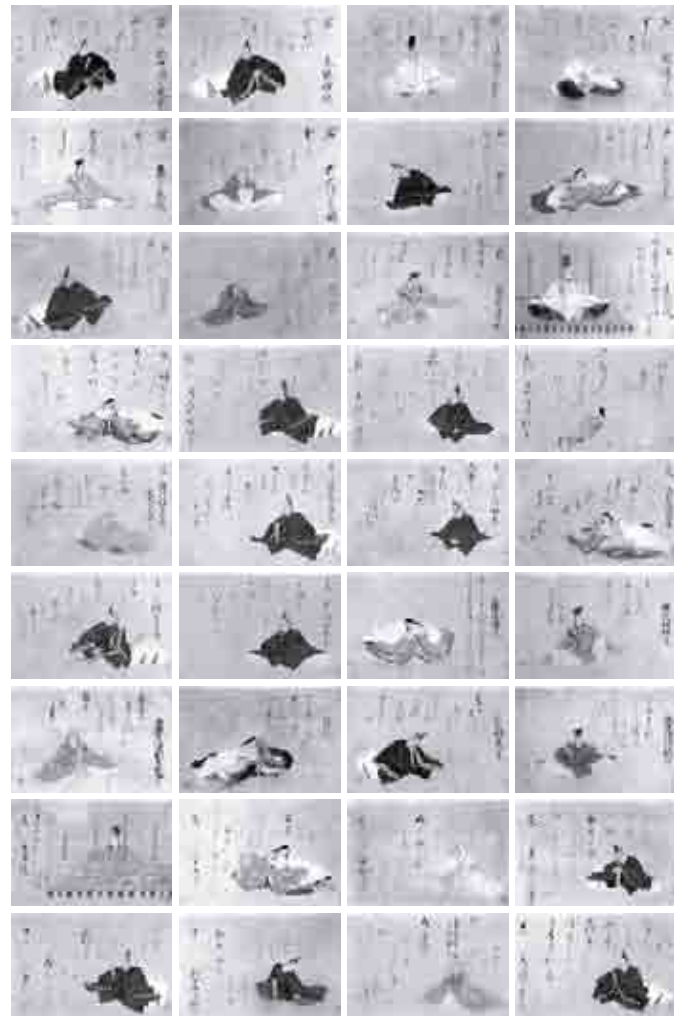


浮世絵の祖が手掛けた
三十六歌仙絵

若宮八幡宮三十六歌仙絵

福岡市立美術館寄託

三十六歌仙絵が所蔵されていた
若宮八幡宮



昭和60年、若宮八幡宮に所蔵されていた三十六歌仙絵が、江戸時代初期の風俗画家で「浮世絵の祖」といわれる若佐又兵衛勝以の作であることが判明しました。又兵衛の作と断定した理由は、「勝以」の丸印と「道蓮」の角印が他の又兵衛の作品と一致していることや又兵衛特有の作風だったからです。歴史的美術的、さらに若佐又兵衛を知る上でも貴重な発見と言えます。

市内に現存する
最古の宝篋印塔

平山寺宝篋印塔

薬師堂（黒丸）



高さ185cmで、相輪の一部と隅飾の上部が壊れてなくなっていますが、ほぼ完形に近い状態で残っています。全体に丁寧な造りで、塔身四面に円相を設け、金剛界四仏の種子を刻んでいます。この平山寺の宝篋印塔を参考にして、若宮八幡宮や隣接の清水寺の宝篋印塔が造立されたと考えられおり、市内に残存する宝篋印塔のなかでは、最古に位置するもので、市内の石塔を代表する優品と言えます。

室町時代の朝鮮文化を
伝える釈迦図

華嚴釈迦図

瑞石寺（宮田）



豊後国泉福寺の開山無着禅師の法弟天真和尚により、応永元年（1394年）に開基されたのが瑞石寺です。ここに華嚴釈迦図が所蔵されています。朝鮮半島で制作された仏画で室町時代初期のものと推測されており、縦143センチ、横110センチの布地の大画です。残念ながら、慶應3年（1867年）に行われた修復の際にかなり削除したようですが、数少ない貴重な仏教絵画といえます。

西洋の遠近法が
取り入れられた泥絵

山口八幡宮福岡藩 黒田家上屋敷泥絵絵馬

山口八幡宮（山口）



泥絵という名前の絵馬はほとんど見ることがない貴重なものです。泥絵具画で西洋から入ってきた遠近法を活用して表現しています。泥絵はヨーロッパから入ってきた藍色が使用されていることが多く、この文化財は山口八幡宮内に奉納されている絵馬です。絵馬に描かれている画題は福岡藩黒田家上屋敷で、当時の様子を知る資料となっています。



当時の神戸港と
人々の生活が見えてくる

日吉神社神戸港絵馬

日吉神社（下）



神戸港絵馬は、宮若市下の日吉神社の拜殿に掲げてあります。大きさは、縦154センチ、横189センチとなっています。明治16年に描かれた絵馬で、右上に「神戸港之春景 衣笠探谷筆」と書かれています。絵師は福岡藩の御用絵師であった衣笠探谷で、神戸港の春の景色を鳥瞰図的に描いています。伊勢参宮の折に神戸港に寄り、錦絵を買って絵師に依頼したものと推察されます。

室町時代をしのばせる
お祭り

若宮八幡宮神幸祭

水原



清道旗を先導者にして進む大名行列で、2年に1度行われている若宮八幡宮のお祭りです。市の指定民俗文化財に指定しています。大名行列は2列編成で、チリン棒と呼ばれる鉄棒を持った2人が、鉄棒を引きずっては持ち上げて、落としながら先導します。「トーザーイ」というかけ声で出発し、「エンヤヤー、ヨイトコサーノサ、エイトコサーノサ」と声をそろえ、独特な足さばきで進みます。



広報担当がどこにも取材に行きます！

どこかにあなたの知っている人がいるかもしれない

まちの話題やイベントを紹介するこのページの名は…

Miyawaka Watching

素早く、落ち着き、しっかりと

▶ 110番の日

1月10日、直方警察署がドリームホープ若宮駐車場で110番の適切な利用を推進しようとチラシなどを配布し、指導を行いました。

この110番通報制度は、皆さんと警察を結ぶホットラインとして事件や事故などの早期解決に大きく貢献しています。しかし、問い合わせ、相談・要望など緊急でない要件が多く、支障をきたしています。この日、吉川幼稚園の園児も駆け付け、来客の皆さんに、110番の正しい利用についてパンフレットなどを配布しました。



将来は自動車エンジニアへ

▶ サタデー・ピア・スクール、モノづくり教室

1月15日、トヨタ自動車九州株式会社でモノづくり教室が行われました。市内小学校の4校の児童30人はトヨタ自動車の社員の皆さんの指導のもと「からくり自動車」作りに挑戦しました。

「からくり自動車」は力の伝達について学ぶものでモーターの動力を輪ゴムで車輪に力を伝え、モーターと前輪をつなぐ棒の位置を変えることで走り方が変わる模型です。

完成させた自動車を走らせた中島芽衣さんは「くねくね曲がったり、まっすぐ進んだりするところがおもしろかった。自分で作ったのに不思議です」と何度も走らせていました。



負けられない戦いがここにある

▶ 若宮中学校百人一首大会

1月13日、若宮コミュニティセンター「ハートフル」で若宮中学校の伝統行事、百人一首大会が行われました。

国語の授業で学んだ百人一首の学習を深めるため、行われているもので、チームに分かれて対戦。上の句から下の句が詠まれると会場は札をとろうと床をたたき音や笑い声が響きわたりました。枚数が少なくなると会場はさらに盛り上がりを見せていました。

1年生の柿原尚宏さんは「初めてなので、うまくとることができませんでしたが、チームが勝って良かったです。もっと覚えないとダメですね」と初参加の感想を寄せてくれました。



地域防災、決意新たに

▶ 宮若市出初式・宮若市鞍手郡連合出初式

1月15日、宮田文化センターで宮若市消防出初式が、小竹町運動公園グラウンドで連合消防出初式が行われました。昨年3月に発生した東日本大震災が契機となり、改めて地域防災の重要性が問われる中、消防団はその中核を担っています。

市の出初式の後には、1市2町による連合出初式が行われ、団員は力強い分列行進を披露しました。

宮若市では過去2年間は火災による死亡者ゼロを守っています。この数字を引き続き守っていくためにも、防災への決意を新たに誓いました。



今年一年の無病息災を祈って

▶ 日本一の大門松、焼納祭

1月15日、ドリームホープ若宮前広場で観光協会主催、日本一の大門松、焼納祭が行われました。今年で15回目となる焼納祭。市民の皆さんは古いお札やしめ縄などを炎の中にくべて、今年1年の無病息災を願いました。会場では観光協会の皆さんによる七草がゆも振る舞われ、この日の気温が5度ということもあり、会場の皆さんは温かいおかゆに舌鼓を打ちました。

新宮町からドリームホープ若宮にお買い物にきた女性は「昨年は大変な災害がありましたので、今年は平穏な1年になったらいいですね」と竹が割れる音と共に燃え上がる炎を見ながら話してくれました。

我が家の愛とる。

市内にお住まいで、満3歳までの宮若っ子を募集しています。3月生まれで掲載を希望する人は、2月13日頃までに本庁秘書広報係、支所市グループまでお申し込みください。



あいはい みなと
相場 湊 ちゃん
H 23年2月16日生
(上大隈)

小さかった湊ももうすぐ1歳。大きくなったね。私たちの元へ生まれてきてくれてありがとう♡



あべ あやと
安部 礼人 ちゃん
H 22年2月24日生
(沼口)

食べるの、おしゃべり、イタズラ大好き！何でも興味津々のお年頃。これからの成長も楽しみだね。



あらまき ゆうさく
荒牧 裕作 ちゃん
H 21年2月24日生
(脇田)

3歳のお誕生日おめでとう。これからも、ゆき乃ちゃんのやさしいお兄ちゃんにいてくださいな。



うえはら けんたろう
上原 健太郎 ちゃん
H 22年2月4日生
(職光)

健太郎くん、2歳のお誕生日おめでとう！これからも笑顔いっぱい見せてね！



えぐち はると
江口 大翔 ちゃん
H 21年2月5日生
(職光)

はるちゃん、3歳のお誕生日おめでとう。これからも元気いっぱい友斗兄ちゃんと仲良くしてね。



おおば ゆきな
大庭 幸奈 ちゃん
H 23年2月21日生
(長井鎮)

1歳のお誕生日おめでとう。おてんばな幸奈ちゃんになったね。これからも元気に育ってね。



ごとう あゆむ
後藤 歩夢 ちゃん
H 23年2月23日生
(鶴田)

いつも笑顔がありがとう。元気で明るく育ってね。大好きだよ。



さいとう りん
齊藤 凜 ちゃん
H 21年2月6日生
(金丸)

3歳のお誕生日おめでとう。すっかりお姉ちゃんになったね。これからも蘭ちゃんと仲良くしてね♡



しみず さゆき
清水 咲薫 ちゃん
H 21年2月20日生
(金丸)

いつも里帆姉ちゃんと仲良く遊んでいます。4月から元気に幼稚園に行きます。



なかの みつき
中野 光騎 ちゃん
H 22年2月15日生
(宮田)

毎日いたずらばかりだけど、元気に育ってくれてありがとう。みんな光騎が大好きだよ♡



ひさかど かい
久門 海唯 ちゃん
H 23年2月26日生
(小伏)

これからもかわいい笑顔たくさん振りまいて元気に大きくなってね。



ほしの はるき
星野 晴希 ちゃん
H 23年2月18日生
(職光)

1歳のお誕生日おめでとう☆いつもニコニコ笑顔でいてね。元気で優しい強い子になってね。



よしとみ みさき
吉富 后 ちゃん
H 21年2月17日生
(宮田)

3歳のお誕生日おめでとう！これからどんな大人になるのか楽しみです。ずっとその笑顔の后ちゃんにいてね♡



みやわか
M for More. Info

環境基本計画

環境基本計画策定のための ワークショップ(意見交換会)を行います

●申込み・問い合わせ 本庁環境対策係 ☎ 32・0516

宮若市の自然環境



犬鳴川河川公園や笠置山など、市内には豊かな自然が広がっています。

市では環境基本計画策定のための意見交換会を行います。ここでは参加する皆さんを募集します。

宮若市は、大宰府県立自然公園に指定された力丸ダム周辺や笠置山一帯をはじめとした美しい山々に囲まれ、市の中心を犬鳴川が流れる、豊かな自然環境に恵まれたまちです。

しかしながら一方で、ゴミの不法投棄や水質汚濁などさまざまな環境問題も発生しています。

こうしたさまざまな環境問題を解決するため、環境

施策の指針となる「宮若市環境基本計画」を24年度をかけた策定します。

環境基本計画では、行政だけでなく、市民の皆さんや企業の皆さんにとっても環境保全に関する行動の指針ともなる重要な計画となります。ワークショップ(意見交換会)では、市民の皆さんに市の環境について、思いを話していただきたいと考えています。

ここで出された意見は、計画づくりに反映していきますので、多くの皆さんの参加をお待ちしています。

難しい内容ではありません。あなたの率直なご意見をお願いします。

- とき 2月26日(日)、午後1時から3時30分まで(予定)
- ところ 市役所本庁舎10二会議室
- 対象者 市内に住んでいるか通学している人、通勤している人であれば、年齢や職業などは問いません。
- 募集定員 三十人程度
- 申込方法 電話にて本庁環境対策係までご連絡ください。
- 申込締切 2月15日(金)まで



みやわか
M for More. Info

市営住宅・県営住宅空家の入居者募集

市営住宅・県営住宅の 入居者を募集します

●問い合わせ 本庁住宅管理係 ☎ 32・0955
県住宅供給公社県営住宅管理部 ☎ 092・781・8029

お住まいにお困りの人を対象に、市営住宅と県営住宅の入居者募集を行います。

市営住宅 入居者募集

- 受付期間 1月30日(日)から2月10日(金)まで
- 申込書配布 本庁住宅管理係、支所市民グループ
- 募集団地 ▼和の里団地Ⅱ一戸
- ▼矢萩団地Ⅱ一戸
- ▼あけぼの団地Ⅱ一戸
- ▼陽の浦団地Ⅱ一戸
- ▼新成団地Ⅱ七戸
- ▼乙野団地Ⅱ三戸・内三戸(単身可)

※募集団地や戸数は、災害発生などにおいて募集を行わないなど変更になることがあります。

- 申込資格 ①市内に住んでいるか、勤務場所がある人、同居しようとしている親族がある人(単身での申し込みの場合は、①③④⑤⑥の条件を満たし、独立した生計を営むことのできる人。

また、常に介護を必要とする高齢者、身体に障

害がある人などであっても、居宅において必要な介護を受けられる人も含まれます。ただし、床面積四十四平方メートル以下の住宅に限りません。

- ③ 現在、住宅に困っている人。
- ④ 申込者と同居親族の総所得が月額十五万八千円以下である人。申込者が老人などである場合は、総所得が月額二十一万四千元以下の人。
- ⑤ 申込者や同居親族が暴力団員でない人
- ⑥ 過去に市営住宅に入居していた人は、無断での退去や家賃滞納など、不正な使用などをしたことがない人に限ります。

● 公開抽選会 3月下旬(予定)

県営住宅 入居者募集(抽選方式)

- 受付期間 3月1日(金)から9日(金)まで
- 募集団地 県内に所在する県営住宅

※対象団地や戸数は募集案内書に掲載していますのでご確認ください。

- 申込書配布 本庁住宅管理係、支所市民グループ



みやわか
M for More. Info

市有財産の有効活用

定住を考えるあなたへ 市有地を一般競争入札で売却します

●問い合わせ 本庁財産管理係 ☎ 32・0761

物件番号	写真	住所	地目	面積	坪数 (3,3057平方メートルで計算)	最低売却価格
1		宮田212番地2	宅地	175.55 平方メートル	53.1 坪	3,791,880円
2		竹原637番地7	宅地	121.97 平方メートル	36.8 坪	1,313,721円
3		脇田33番地7	宅地	106.15 平方メートル	32.1 坪	929,570円
4		福丸206番地7	宅地(建物付)	173.43 平方メートル	52.4 坪	2,668,344円
5		福丸206番地8	宅地(建物付)	177.12 平方メートル	53.5 坪	2,725,117円
6		福丸206番地12	宅地	164.08 平方メートル	49.6 坪	2,524,487円
7		福丸206番地14	宅地	170.26 平方メートル	51.5 坪	2,778,398円
8		直方市 下境3910番地436	雑種地	306 平方メートル	92.5 坪	4,445,742円

市が所有している土地のうち、今後活用する予定のない未利用の土地や建物を一般競争入札で売却します。

マイホームを考えている皆さんはぜひ検討してみてください。市では定住促進や市有地の有効活用を通じた歳入を確保するため、今後売却を進めていきます。

今回売却する物件は八件です。現状での売却となりますので、各自で必ず物件を確認されたうえで、申し込みをお願いします。物件番号4と5については建物も付いています。

入札参加資格

個人や法人、市内・市外在住などは問いませんが、落札取得後は物件番号8以外は住宅用地として利用することを入札への参加要件とします。

また、契約を締結する能力を有しない人や破産者で復権を得ない人、市税に係る徴収金に滞納がある人。さらに、暴力団など、不法行為を常習的に行っている人や組織に属している人は申し込みができません。ご注意ください。

入札参加申込方法

入札には参加申込書、誓約書、入札書、保証金等払戻請求書、債権者登録申請書、住民票、滞納がないことの証明書などの関係書類をそろえて本庁財産管理係窓口まで持ってきてください。個人と法人で提出書類が異なりますので事前にお問い合わせください。

- 申込配布場所 本庁財産管理係
- 申込締切 2月17日(金)まで(土・日曜日、祝祭日を除く午前8時30分から午後5時15分まで)

※各種書類は窓口のみで配布します。郵送などはいりませんのでご了承ください。

定住奨励金を交付しています

市では定住人口の増加を促進するため、12月までに新築や中古住宅を購入した人に固定資産税相当額の奨励金(年間最大十五万円まで)を七年度に渡って交付しています。交付には一定の要件があります。詳しい内容は本庁まちづくり推進係(☎32・0512)までお問い合わせください。

国民健康保険

子ども手当

確定申告

みやわか M for More . Info 子ども手当

子ども手当の申請はお済みですか ● 問い合わせ 本庁児童母子福祉係 ☎ 32・0517
支所福祉グループ ☎ 52・1113

昨年の10月から、子ども手当が新しい制度に変わりました。このことにより10月分以降も、引き続き支給するには手続きが必要となります。

平成23年9月30日現在、宮若市で子ども手当を受給していた人には、10月上旬に市から申請の案内を送付していますので、お忘れのないように手続きをお願いします。

3月30日までに手続きを行った人は、平成23年10月分までさかのぼって手当を受けられることができます。

なお、10月以降に転入や転出などをした人やお子さんが生まれた人は、さかのぼって手当を受けることができません。

手続きについては転出予定日、出生日の翌日から十五日以内に、速やかに申請してください。

● **ところ** ▼宮田地区Ⅱ本庁児童母子福祉係▼若宮地区Ⅱ支所福祉グループ

● **必要な書類** ▼子ども手当認定請求書

▼印鑑

▼請求者本人（お子さんの分ではありません）の保険証

子ども手当については…



福祉事務所内の子育て人権課にお問い合わせください。

▼振込先の変更をする場合は請求者本人の預金通帳

● **手当** ▼0歳から3歳未満Ⅱ一万五千元

▼3歳から小学校修了前Ⅱ一万円（第三子以降は一萬五千元）

▼中学生Ⅱ一万円（15歳に達する日以後最初の3月31日まで）

※10月分から平成24年1月分の手当は2月に、2月、3月分の手当は6月に支払われます。

18歳以下の子どもと別居している人

18歳以下のお子さんと別居している場合、お子さんの属する世帯全員の住民票が必要ですが、省略できるケースもありますので詳しくはお問い合わせください。

みやわか M for More . Info 国民健康保険

70歳未満の人は入院前に必ず申請をしてください。 ● 問い合わせ 本庁国保年金係 ☎ 32・4004

医療費の自己負担限度額一覧表

所得区分	3回目までの限度額（月）	4回目以降	入院時の食事代（1食あたり）
一般	80,100円+ (医療費-267,000円)×1%	44,400円	260円
上位所得者	150,000円+ (医療費-500,000円)×1%	83,400円	
住民税非課税世帯	35,400円	24,600円	210円 過去1年間の入院日数が90日まで 160円 90日を超える場合は証明が必要

※ 4月1日から外来診療を受けた場合の高額療養費の現物給付化が始まります。詳しくは後日、広報みやわかや宮若市公式ホームページでお知らせします。

国民健康保険では、年齢や所得に応じて医療費の自己負担限度額を定める「限度額適用認定証」というものがあります。住民税非課税世帯には、入院時の食事代を減額する標準負担額減額認定証と併せて交付します。

70歳未満で入院中の人や予定がない人でも交付ができます。

また、認定証には有効期限があります。期限が過ぎても引き続き認定証が必要な人は再度申請をお願いします。

● **必要なもの** ▼国民健康保険被保険者証▼印鑑

※ 国民健康保険に加入している70歳から74歳までの人は、交付対象にならない場合がありますので、お問い合わせください。

みやわか M for More . Info 確定申告

2月6日から確定申告が始まります ● 問い合わせ 本庁市民税係 ☎ 32・0513

所得税の確定申告、市県民税の申告は2月6日から受け付けます。地区割や宮田地区の申告会場が昨年から変更になっています。お間違いないようにお願いします。

市県民税の申告

● **期間** ▼宮田地区Ⅱ2月6日(日)から24日(金)まで ▼若宮地区Ⅱ2月27日(日)から3月15日(日)迄

● **受付時間** 午前9時から正午まで、午後1時から4時まで

※土・日曜日及び祝日は、休みです。当日の混雑状況によっては、受付を早めに打ち切る場合があります。

● **ところ** ▼宮田地区Ⅱマリーホール宮田ミーティングルーム ▼若宮地区Ⅱ若宮コミュニティセンター「ハートフル」多目的ホール

● **申告に必要なもの** ▼平成23年中の所得が証明できるもの▼給与、年金などの源泉徴収票▼給与明細書▼(事業所得のある人)収支が明らかになる書類 ▼(農業所得のある人)帳簿、営農口座の通帳、販売仕切り書など

▼国民健康保険税納付証明書（平成23年中に宮若市に転入した人のみ、転入前の市町村でもらってください）

▼国民年金納付証明書

▼生命保険料支払控除証明書

▼損害保険料支払控除証明書

▼印鑑

▼本人の通帳で口座番号がわかるもの（所得税が還付される人が対象になります）

※ 郵送でも申告することができます。詳しくは、市の公式ホームページをご覧ください。

所得税の確定申告は直方税務署でもできます

直方税務署で所得税の確定申告に関する申告の受け付けを行います。

所得税の申告には、国税庁のEタックスをご利用いただくのが便利です。

● **期間** 2月16日(日)から3月15日(日)まで

※ 申告内容は確定申告全般です。市県民税のみの申告はできません。

詳しくは直方税務署（☎22・0880）までお問い合わせください。

宮田地区申告受付日程

2月6日(日)～8日(日)	本城 長井鶴 陽の浦団地 向陽団地 所田
2月9日(日)～13日(日)	龍徳 百合野団地 白百合団地 岩淵 生見 千石 脇野 雇用促進住宅桐野宿舍 桐野本区 桐野東区
2月14日(日)～16日(日)	上大隈東 上大隈中 上大隈西 美里ヶ丘団地 ニュータウン杉坂 あげぼの団地 太蔵中区 太蔵南区 太蔵東区 太蔵西区 二坑 雇用促進住宅宮田宿舍 原町・杉坂 上有木 下有木 旭ヶ丘
2月17日(日)～21日(日)	磯光 梅の木団地 松尾 上町 樺原 天竺下 和の里団地 矢萩団地 菅牟田 埴安 日陽 倉久 内山
2月22日(日)～24日(日)	鶴田 桃山 菅町 東町 県宮宮田団地 水町 大之浦東西区 大之浦東南部南区 新成中北 四郎丸 飯之倉 新笠松 勝負尻 芹田

※ 混雑を避けるため、地区ごとに日程を振り分けていますが、指定の地区以外でも申告することができます。

若宮地区申告受付日程

2月27日(日)	東町 本町 錦町
2月28日(日)～29日(日)	金生 原田 向田
3月1日(日)	金丸 八幡台
3月2日(日)	水原
3月5日(日)	竹原 黒目 平
3月6日(日)	宮永 稲光
3月7日(日)～8日(日)	浅ヶ谷 畑 野中 里 小原 沼口
3月9日(日)	小伏 高野
3月12日(日)	乙野、黒丸
3月13日(日)	脇田
3月14日(日)～15日(日)	下、湯原、日吉

01 第4回宮若市歴史探訪 清水寺と農村芸能の野舞台を訪ねて

宮若市 歴史探訪 検索

今年で4回目となる宮若市歴史探訪。市内が一望できる清水寺は、今から1261年前。宮若市や鞍手郡内で最も古いお寺として建立された伝説があります。

また、明治29年に築造された乙野の野舞台は農村文化芸能の舞台として昭和20年代まで歌舞伎や芝居が上演されていました。

- **とき** 3月25日(日)、午前8時集合、8時30分出発(小雨決行)
- **集合場所** 西鞍の丘総合運動公園
- **探訪コース** 西鞍の丘 → 浄久寺 → 勝屋家の墓 → 乙野舞台 → 平山寺 → 六社八幡宮絵図 → 高木神社 → 清水寺(昼食) → 西鞍の丘、全行程約7キロ、約4時間を予定しています。



これまで多くの皆さんに参加していただいている歴史探訪。(昨年の様子)
特集でも紹介している清水寺。皆さんの参加をお待ちしています。

- ※ 詳しい内容は中央公民館や中央公民館若宮分館、なびきホールなどに置いてあるチラシをご覧ください。
- **定員** 100人程度
- **申込締切** 2月29日(日)まで
- **参加料** 200円(保険料、豚汁とおにぎり代)

- **申込方法** 電話で申し込みをお願いします。連絡先は本庁図書館・文化振興係(☎32・0123)までとなります。
- **問い合わせ** 宮若市文化連盟事務局(真角 毅)☎52・1401

Social Education Information SQUARE

03

宿泊はもちろん、日帰りも利用できます

千石峡青少年野営訓練所、申込み受付開始

千石青少年野営訓練所 検索

千石峡青少年野営訓練所の利用申し込みの受け付けが始まります。市外在住者は3月からとなります。

- **申込受付**▷市内在住者=2月1日(日)から▷市外在住者=3月1日(日)から
- **開所期間** 4月1日(日)から9月30日(日)まで
- **利用対象者** 4人以上の団体
- **受付場所** 本庁社会教育・公民館係
- **日帰り利用料**(小学生以上で1日)▷市内利用者=210円▷市外利用者=420円
- **宿泊利用料**▷市内利用者=315円▷市外利用者=610円
- **申込み・問い合わせ** 本庁社会教育・公民館係☎32・0123



02 宮若市人権・同和教育研究協議会主催 Mr.ハンディさんがおくる 講演会&マジックショー

宮若市人権・同和教育研究協議会が主催してMr.ハンディさんの講演会&マジックショーを行います。昨年行いました人権問題地域懇談会で宮田地区で講演を行ったMr.ハンディさん。

障害と向き合う自分とこれからについて飾らずストレートに伝えてくれます。また、マジックとの出会いから披露するまでの話など、あっという間の2時間でした。

あなたが持っている人権講演のイメージを変える内容となっています。ぜひ、参加してみませんか。

- **とき** 2月18日(日)、午後2時から4時まで(受け付けは1時30分から)
- **ところ** 若宮コミュニティセンター「ハートフル」
※ 子どもたちにも楽しめる講演とマジックショーとなっていますので、託児はありません。
- **問い合わせ** 宮若市人権・同和教育研究協議会事務局 ☎32・0123



これまでの人生を振り返りながら、障害とどのように向き合ってきたのか、私たちに語りかけてくれます。



追い出し猫も成人のお祝いに駆け付けてくれました。会場前の広場では久しぶりの再会にいたるところで記念撮影が行われていました。

新たな スタート

2012 平成24年宮若市成人式 Coming of age Ceremony



262人が成人を迎えた宮若市成人式。色鮮やかな振り袖や真新しいスーツに身を包んだ若者たちが会場は華やいていました。絆がクローズアップされる中、20歳を迎えた若者たち。友人や家族だけでなく、今後は社会との絆も深まっていく新成人の笑顔にカメラを向けました。



宮田中学校を卒業した新成人たち。久しぶりの再会に話題は尽きません。



新成人代表のあいさつをした米田美佳さん。



自ら成人式を企画、運営した実行委員の皆さん。一生の思い出になります。



「絆」の書をしたため、激励の言葉をかける西原龍星君。



← 熊井瞳さん(左から2番目)は平成18年3月号の広報紙にソフトテニスがかきつけて表紙に載ったことがあります。現在も大学でソフトテニスを続けているとのこと。



→ 艶やかな振り袖姿を披露してくれた皆さん。取材へのご協力ありがとうございました。

**入園や入学に備えて
子どもの予防接種はお早めに**

3月1日から7日は子ども予防接種週間です。市では、対象者を中心に早い時期での接種を推進しています。期間中は、土曜日や日曜日、平日の午後などに市内の医療機関で気軽に接種することができます。

赤ちゃんだけでなく、小学生や中学生になっても追加の免疫を付けることが大切です。

また、麻しん・風しんの2期、3期、4期の対象者でまだ接種していない人は、この機会に接種をしてください。

市内接種可能な医療機関

病院名	住所	電話番号
有吉病院	上有木397番地1	☎33・3020
杉坂クリニック	宮田241番地136	☎32・3650
宮田病院	本城1636番地	☎32・3000

※必ず事前予約が必要です。市外の医療機関を含め、直接予約をしてください。

●問い合わせ 保健センターパレット☎55・6000

※「今月の健康」の記事については保健センターパレットまで☎55・6000

**いつもと違うコミュニケーションを
ベビーマッサージ教室**

保健センターパレットでは、ベビーマッサージ教室を行っています。実際にオイルを使いながら、赤ちゃんの体をマッサージをしていくため、赤ちゃんだけでなく大人もリラックスすることができます。



ぜひ、この機会に参加してみませんか。

- とき 2月22日(木)、①=午前10時から、②=午前11時から
- ところ 保健センターパレット
- 対象者 生後12カ月までの乳児
- 定員 各回10組
- 参加費 無料
- 持ってくる物 バスタオル・母子手帳
- 申込み・問い合わせ 保健センターパレット☎55・6000

**親子で学ぼう
すこやか食育教室**



申し込みの定員が10組となっていますので、お早めにご連絡をお願いします。

親子のふれあいと幼児期からの食育体験のために、親子で作る料理教室を行っています。

この教室を通して、幼いころから食に接することで、食べ物の大切さを体験し

ながら子どもの食べる力を育てていきます。また、食事の基本を学ぶだけでなく、親子で苦手な食材の克服にもつなげていくことができます。

託児を用意していますので、必要な人は予約のときにお申し込みください。

- とき 2月28日(木)、午前10時から午後1時まで

**Let's Cooking
ほうれん草と
ひじきの煮浸し(4人分)**

※ 昨年のすこやか教室の1品です。



- ところ 保健センターパレット
- 対象者 就学前の幼児とその保護者
- 定員 10組(先着順となりますのでお早めに申込みください)
- 申込締切 2月21日(木)まで
- 申込み・問い合わせ 保健センターパレット☎55・6000

- 材料 ▷ほうれん草=150グラム▷ひじき(乾)=10グラム▷削りかつお=10グラム▷みりん=小さじ2▷しょうゆ=小さじ1
- 作り方 ①=ほうれん草は塩を入れた沸騰湯でサッとゆで、冷水にとって水けを絞り、3センチの長さに切ります。②=ひじきは水に戻し、水けを切ります。③=鍋に水カップ1、みりん、醤油、②のひじきを入れて煮立て、やわらかくなったら、盛りつけ用の削りかつおを少量残して、ほうれん草と削りかつおを加えて混ぜ、残りの削りかつおをかければ出来上がりです。



健康になって記念品をもらおう

**応募締切は2月29日まで
みやわか健康ポイント事業**

いよいよ応募締切が今月末までと迫ってきた「みやわか健康ポイント事業」。健康づくりに取り組みながら記念品も手に入るというお得な事業にこれまで多くの人が参加していただいています。まだ応募をしていない皆さんやポイントシールをもらい忘れている人は期限が迫っています。手続きをお願いします。三つのステップすべて達成した人には全員に下記で紹介している記念品を差し上げます。

記念品の応募方法

3つの項目をすべて達成したら、応募はがきに必要事項を記入し、切手を貼って郵送または、市内3カ所に設置している応募箱に投函してください。



- 応募箱の設置箇所 本庁舎、若宮コミュニティセンター「ハートフル」、保健センターパレット

- 応募締切 2月29日(木)まで(当日消印有効)
- 問い合わせ 保健センターパレット☎55・6000



毎月運動教室をお知らせしているいきいきスポーツクラブもポイント事業となります。

日帰り温泉入浴券や追出し猫ストラップまで、お好みの記念品と交換します

※追出し猫グッズ、万歩計、デジタル体温計については、デザインや色・柄など実際と異なる場合があります。



- ① 脇田温泉日帰り入浴券とお茶・お菓子セット=湯乃禅の里、喜楽荘、桃源境が対象となります。
 - ② 社会福祉センター入浴券=60歳以上は10枚、60歳未満は5枚
 - ③ みやわか特産品セット=つゆ、たまごかけしょうゆ、即席みそ汁5袋
 - ④ 追出し猫グッズ=マスコット2個セット
 - ⑤ 万歩計
 - ⑥ デジタル体温計
- ※ さらに抽選で10人の皆さんに市内の農産物盛り合わせなど豪華賞品が当たります。皆さんの応募をお待ちしています。

みんないってしまう
山本文緒 著、角川書店



偶然、友人に会って昔話に花が咲いたと思ったら、実は同じ人に二股をかけられていた！表題作など、12編が収録された短編集です。

ラブコメ今昔
有川浩 著、角川書店



映画「阪急電車」で人気急上昇したベタ甘ラブコメ作家、有川浩が書いたこの作品。今度は自衛隊員の恋をのぞいてみませんか。

院長の恋
佐藤 愛子 著、文芸春秋



精神病院の柏木院長が恋に落ちてしまって、臨時秘書の朝子は気になって仕方ない。恋にほんろうされていく人間模様を描いた作品です。

New Books Coming up

2月は女の子も男の子もなんだかソワソワしてしまう季節…それはバレンタインが近づいてきているからでしょうか。そこで、今回は「恋」をテーマに本を集めてみました。あなたはどんな恋がしたいですか？

江戸考証読本 (四) 色恋沙汰と艶ばなし編
稲垣 史生 著、新人物往来社



大名から庶民まで性に解放的だった江戸時代。そんな江戸時代の男と女の色恋沙汰を少しのぞいてみませんか？

モテめし 恋をかなえる料理とマナー
ひらの ゆきこ 著、リヨン社



ちょっとした工夫で、2人でより楽しい食事の時間を過ごしませんか。簡単極うまレシピから、料理の基本マナーをイラストでご紹介。

恋の迷い子どもへ
ゴマブツ子 著、大和出版



人気ブロガーのゴマブツ子さんが、自分のブログに寄せられる恋の悩みをざっくり斬ったものを書籍化。あなたもぜひ参考にしてみませんか？

恋する日本史 やまとなでしこ物語
山名 美和子 著、新人物往来社



歴史に名を残した女性はただ美しいだけではなく！時代にほんろうされながらも愛を貫き、たくましく生き抜いた女性を紹介した1冊。

「恋顔」になりたい!
上田 彩子 著、講談社



「恋顔」とは好印象を与える顔のこと。恋顔を手に入れるヒントをわかりやすく説明しています。気になる顔の心理学に触れてみませんか？

ラブ・レター
あさの あつこ 著、新日本出版



愛美は気になる楽くんにラブレターを書くことに…。自分の思いを相手に精一杯伝えようとする女の子のかわいい恋のお話です。

- 2月の「ハートフル」図書室休室日 6日、13日、20日、23日、27日
- 今月のおはなし会 2月11日(土)、午後2時から



Volunteer training lecture

宮若市郷土資料調査研究 ボランティア養成講座

郷土資料は次世代に残していく大切な資料の1つです。講座を通してその重要性を学んでいきます。あなたの力でふる里の歴史を残していきましょう。

- 5月に開館予定の宮若市立図書館「宮若リコリス」では、宮若市や福岡県に関する資料を集め、保存しています。これらの郷土資料の整理などに協力していただくボランティアを養成するために養成講座を行います。
- 本年度は昨年に引き続き、元福岡県立図書館郷土資料課の児島ひろみさんをお招きして、全4回の講座を行います。ぜひ、ご参加ください。
- ところ 中央公民館会議室
- 申込方法 受講希望者は本庁図書館・文化振興係までお申し込みください。
- 申込締切 2月13日(土)まで
- 問い合わせ 本庁図書館・文化振興係 ☎32・0123

● 講座日程

とき	時間	内容	講師	所属
2月28日(土)	午後2時から4時まで	郷土資料ボランティアとは	児島ひろみさん	元福岡県立図書館 郷土資料課
2月29日(日)		郷土資料ボランティアの作業		
3月6日(土)		郷土資料ボランティアの活動		
3月7日(日)		郷土資料ボランティアの展望		

昨 年の10月に閉室した中央公民館図書室の本を建設が進んでいる図書館を核とする生涯学習拠点施設「宮若リコリス」への搬入することになりました。

中央公民館図書室に所蔵している本は希望があればハートフルの図書室に回送、貸し出すサービスを行ってきましたが、今後できなくなります。そのため、ハートフルの図書室にない本を利用する場合は、他の市町村にある図書館から取り寄せることとなります。場合によってはお時間をいただくことがあります。開館する



宮若リコリスのイメージキャラクターが完成しました

幼少時期を宮若市で過ごしたリリー・フランキーさんに作成を依頼。特産品の「追い出し猫」をモチーフに描いていただきました。

- 問い合わせ 本庁図書館・文化振興係 ☎32・0123
- 詳しいはお問い合わせください。
- までの期間、ご理解をお願いいたします。

MIYAWAKA LYCORIS 宮若リコリス“インフォメーション”



図書館への引っ越しが始まる

5月の開館に向けて準備が進む図書館を核とする生涯学習拠点施設「宮若リコリス」。いよいよ本を搬入していきます。

RS トヨタ自動車九州が贈るクリスマス

スイートハーモニー クリスマス2011



スタッフが奏でるハンドベルの音色が会場の全体を包んでくれました。夕方にはエントランスの電飾やろうそくにも火がともり、より一層クリスマスムードを盛り上げていました。

12月23日、ウイング21日
でトヨタ自動車九州が贈るクリスマスイベント「スイートハーモニークリスマス2011」が行われました。
イベントには三百五十人の家族連れが訪れ、工場見学やフェルト生地を使ったクリスマスツリー作りを楽しみました。
宗像から参加した立川あゆ美さんと竜之介ちゃん(写真)は「思い出に残るクリスマスになりました」と話してくれました。

RS 桜の名所にまた1歩近づきました

笠松地域環境対策会議、笠松小学校合同記念植樹

桜と一緒にふる里へのメッセージも込める児童たち。卒業前の思い出とんりました。



ちは企業や地域の皆さんと一緒に植樹を行いました。参加した企業の人からは「子どもたちも成長して一度はふる里を離れるかもしれませんが、春にはここに帰って桜を見上げながら今日のことを思い出してくれたいですね」と話してくれました。

12月12日、李元広場で、笠松地域環境対策会議と笠松小学校六年生が桜の植樹を行いました。今年で六年目となる恒例行事。児童た

RS 次世代を担う子どもたちに舞台芸術を

宮田光陵中学校で東京混声合唱団のハーモニーが広がる



会場を歩きながら合唱をする団員の皆さん。宮田小学校と宮田東小学校の5、6年生も参加し、聞くだけでなく、一緒に歌うなど楽しめるコンサートとなりました。

1月24日、宮田光陵中学校体育館で次世代を担う子どもたちに優れた舞台芸術を触れる機会をとうことで、東京混声合唱団の皆さん三十四人が来校し、校歌や童謡など美しいハーモニーを響かせていました。
宮田光陵中学校三年生の永田千恵さんは「合唱団の歌声に圧倒されています。楽しみにしていたので良い経験になりました」と話してくれました。

RS eader's tyle

ご連絡お待ちしております

コミュニティ活動を広めたいという人でこのコーナーへ記事を掲載したい人は、本庁秘書広報係(☎32・0511)までご連絡ください。

市内にはさまざまなコミュニティがあり、独自の活動をしています。そんな皆さんの活動やイベントをご紹介するコーナーがリーダーズスタイル(あなたの生活)です。

RS 自治体の枠を超えて美しい遠賀川を

第3回 I LOVE 遠賀川流域リーダーサミット

500人を超える皆さんが参加

1部では嘉穂総合高校の生徒が河川浄化に活用する竹炭を作る活動を報告するなど、流域の団体の皆さんの発表が行われました。2部は北九州市や飯塚市など6市町長と関係者が河川を取り巻く状況や環境保全の取り組みについて意見交換を行いました。



小川洋福岡県知事も出席

遠賀川流域の市町村長が河川環境の保全について話し合う I LOVE 遠賀川流域リーダーサミットは平成20年から隔年で行われています。今回、小川洋知事も出席し、「流域の発展を支えてきた遠賀川を次世代にしっかりと引き継ぐため、行政や民間が一体となって努力しましょう」と連携を呼びかけました。



1月22日、イイヅカコスモスコモンホールで今回で三回目となる I LOVE 遠賀川流域リーダーサミットが行われました。
三部構成で行われた今回のサミット。犬鳴川、八木山川が市域を流れる宮若市も有吉哲信市長が出席し、登壇しました。
流域の二十二人の市町村長が一堂に会し、「遠賀川をより美しい川として次の世代へ引き継ぐことを宣言します」などとした遠賀川流域宣言を初めて採択することができました。その後、小川洋知事を交えて手をつなぎ、上流から下流まで連携して、水質浄化などに取り組み決意を表明しました。
昨年の調査では、遠賀川の水質は九州に二十六ある一級河川で最も悪く、生活排水による水質汚濁やごみの処理などが課題となっています。



募集
invite information

**福岡県農業大学校
学生募集**

福岡県農業大学 検索

- ▶ **養成科** めまぐるしく変化する農業情勢に対応できる能力を持った農業者や農業技術者を養成します。
- **修業年限** 2年
- **願書受付期間** 2月3日頃から17日頃まで
- **試験日** 2月28日頃
- **募集コース** ▶花きコース▶水田経営コース▶果樹コース▶畜産コース
- ▶ **研修科** 就農間もない人を対象に施設園芸の栽培管理等の研修を行います。
- **研修期間** 6カ月以上1年以内
- **応募締切** 2月10日頃まで
- **面接日** 2月24日頃
- **問い合わせ** 福岡県農業大学校 教務部 ☎092・925・9129

**ちびっこ探検学校ヨロン島
参加者募集**

全国から参加する友達との共同生活や野外活動を通して、互いに協力し合い、チャレンジする心を養います。また、在日外国人小学生との交流を通して国際感覚を身に付けます。事前説明会については、お問い合わせください。



大島郡与論町

- **とき** 3月27日頃から4月2日頃までの6泊7日
- **ところ** 鹿児島県大島郡与論町
- **対象・定員** 小学2年生から6年生までの日本人200人、在日外国人100人
- **参加費** 124,000円（福岡空港使用の場合）
- **申込締切** 3月7日頃まで
- **申込み・問い合わせ** 財団法人国際青少年研修協会 ☎03・6459・4661

**こだまこども合唱団、
団員募集**

こだまこども合唱団 検索

歌を通してたくさんの人とふれあい、ハーモニーを作り上げることの楽しさを学びます。

- **対象** 5歳から18歳まで
- **練習日** 毎週土曜日、午前10時から正午まで
- **ところ** 若宮コミュニティセンター「ハートフル」
- ※ 見学、体験は随時受け付けます。
- **問い合わせ** 加護ひかり ☎52・0313

**学童保育所指導員を
募集します**

宮若 学童保育 検索

市販の履歴書と資格証の写しを添えて、提出してください。

- **資格** 保育士、幼稚園・小中高等学校の教諭
- **勤務時間** ▶平日=小学校授業終了後から午後6時30分まで▶土曜日・長期休暇=午前8時から午後6時30分まで
- **勤務場所** 市内6カ所にある学童保育所
- **申込締切** 2月20日頃、午後5時まで
- **問い合わせ** 宮若市社会福祉協議会 ☎32・0335

その他
others information

**本年度は12,650円
農地の賃借料情報**

平成22年度より農地法に基づいて、賃借料の動向を調査し、農地の賃借料情報の提供を行っています。

本年度の平均的な賃借料は12,650円（玄米60キログラム）です。

※ この賃借料はあくまでも目安ですので、双方で話し合ってください。

- **問い合わせ** 本庁農業委員会事務局 ☎32・3553

**ふくおか・まごころ駐車場が
スタートします**

ふくおか・まごころ駐車場 検索

県の制度に併せて市も取り組んでいきます



商業施設や公共施設の障害者用駐車場を「ふくおか・まごころ駐車場」とし、障害がある人や高齢者など利用証の交付を受けた人が利用できる制度を2月15日から始めます。

- **対象者** ▶身体障害者手帳（それぞれの等級により異なります）▶療育手帳A▶精神障害者保健福祉手帳1級所持者▶特定疾患医療受給者▶介護保険要介護1以上の人▶妊娠7カ月から産後3カ月までの人▶けがで車いすなどを使用している人
- **申請窓口** 県庁障害者福祉課、嘉穂・鞍手保健福祉環境事務所
- ※ 申請時には、障害者手帳などの確認書類の掲示が必要です。
- **問い合わせ** 県障害者福祉課 ☎092・643・3264

**緊急速報「エリアメール」が
3月から始まります**

エリアメール 検索

市では、避難勧告などのお知らせをNTTドコモの一部携帯電話利用者へ一斉通報が可能な「エリアメール」サービスの運用を3月1日に始めます。※ 事前の登録などは必要ありません。また、通信料などもかかりません。

NTTドコモ以外の携帯電話事業者でも、同様のサービスを自治体向けに無料で提供する準備を進めています。

市ではそれらのサービスが提供される次第、運用を開始する予定です。

- **問い合わせ** 本庁防災安全係 ☎32・0511

機種によって受信できないものもあります。



**下水道排水設備指定工事店の
登録受付を開始します**

- **受付期間** 2月20日頃から3月1日頃まで
- **工事店証の交付** 3月12日頃から16日頃まで
- **必要な書類** ▶申請書▶住民票の写し▶商業登記簿謄本や定款の写し▶営業所の平面図や写真（別添書類）▶専属責任技術者名簿（別添書類）▶施工に必要な設備を有していることを証する書類▶納税証明書▶印鑑証明書など
- ※ 法人と個人では、書類が異なりますので、ご確認ください。
- **登録手数料** ▶新規=10,000円▶更新=5,000円
- **問い合わせ** 本庁下水道課管理係 ☎32・3159

**第6回定期公演の主演は
「追い出し猫」**

市民劇団として活動する宮若レインボーカンパニー。第6回の定期公演は「追い出し猫」をテーマに挑戦します。

- **とき** 4月1日回、午前と午後の部の2回公演
- **ところ** 宮田文化センター
- **入場料** 500円
- **問い合わせ** 宮若レインボーカンパニー事務局（永尾） ☎090・3326・5784

**「朝ズバッ！」出演の
杉尾秀哉さんが講演します**

本年度の文化講演会は講師にTBSテレビ報道局解説・専門記者室長の杉尾秀哉さんをお迎えして講演会を行います。



報道番組でおなじみの杉尾さんが、わかりやすくユーモアを交えて解説してくれます。

- **とき** 3月11日回、午後1時30分開場、2時開演
- **ところ** マリーホール宮田
- **演題** 「報道から見たこれからの日本」
- **問い合わせ** 本庁図書館・文化振興係 ☎32・0123

**平成24年経済センサス
活動調査にご協力ください**

経済センサス活動調査は全ての企業、事業所を対象に2月1日を基準日として調査を行います。この調査結果は行政施策や学術研究の基礎資料としてだけでなく、経営の参考資料として皆さんにとっても活用できるものです。調査票が届いていない事業所などがありましたら、ご連絡ください。

- **問い合わせ** 本庁総務グループ ☎32・0511

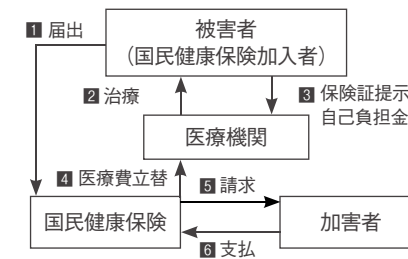
交通事故にあったらすぐに警察へ、次は国保に

- **問い合わせ** 本庁国保年金係 ☎32・4004

交通事故にあったらすぐに警察に届け、国民健康保険で治療を受ける場合は、必ず本庁国保年金係に届け出てください。

届出の手続きを行うと第3者から傷害を受けて医者にかかった場合も、国保を使って治療を受けることができます。ただし、医療費は加害者が負担すべきものなので、国保が一時的に立て替えをし、加害者に請求することになります。

- **届け出に必要なもの** ▶国民健康保険証▶事故証明書（後日でも可）▶印かん
- ※ 通勤途中の事故の場合は、国民健康保険は使えません。示談をする時は、事前に本庁国保年金係へご連絡ください。



3月 保健行事カレンダー

- 1日 困** : にこにこ運動教室 午後1時～2時 保健センターパレット
- 6日 四** : **4カ月児健診** 受付は午後1時～1時10分
: **12カ月児健診** 受付は午後1時15分～25分 保健センターパレット
- 7日 困** : **すすく相談** 受付は午前10時～11時 保健センターパレット
- 13日 四** : **7カ月児健診** 受付は午後1時～1時10分
: **12カ月児健診** 受付は午後1時15分～25分 保健センターパレット
- 14日 困** : **ポリオ予防接種** 午後1時15分～2時15分 保健センターパレット
- 15日 困** : にこにこ運動教室 午後1時～2時 保健センターパレット
- 21日 困** : **ベビーマッサージ教室**
①=午前10時～10時50分
②=午前11時～11時50分 保健センターパレット
- 23日 金** : **離乳食教室（後期・要予約）** 午前10時～11時30分 保健センターパレット
- 27日 四** : **1歳6カ月児健診**
: **3歳児健診** 受付は午後1時～1時10分 保健センターパレット

**妊娠がわかったら
母子手帳の交付を
受けましょう**



妊娠がわかったら医療機関で発行される妊娠届出書を持ってきてください。母子手帳を交付します。

- **交付日** 平日の午前8時30分から午後5時15分まで
- **問い合わせ** 保健センターパレット ☎55・6000

納期
tax・premium information

今月の納期(2月)

- 固定資産税 第4期
- 国民健康保険税 第11期
- 後期高齢者医療保険料(普通徴収) 第8期
- 納期限 2月29日(金)
- 口座振替日 2月22日(金)

納期限内に納付しない場合は督促状を発送します。その後の納付には100円の手数料が別途必要となります。また、納期限の翌日から期間に応じ、延滞金が発生します。(最初の1カ月は年利4.3%、以降14.6%)

市税の納付は便利で確実な口座振替がお勧めです。お申込みください。
● 問い合わせ 本庁収納・滞納対策係 ☎32・1008

所得税の確定申告は
直方税務署でもできます

所得税の確定申告については直方税務署でも行うことができます。簡単で便利な電子申告「e-TAX」もご利用ください。

- とき 2月16日(金)から3月15日(金)まで
- ※ 申告内容は確定申告全般です。市県民税のみの申告はできません。
- 問い合わせ 直方税務署 ☎22・0880

相談
consult information

行政書士による無料相談会

「住民の暮らしと財産」をテーマに、各種相談に応じます。

- とき 2月26日(金)、午後1時から4時まで
- ところ 中央公民館
- 問い合わせ アソシエイツ宮若 主宰華村公一事務所 ☎42・3955

不安を抱え込まず相談を
認知症電話相談

ふくふくネット 検索

認知症に関する悩みについて無料で相談を受け付けます。介護を1人で抱え込まないで、小さなことかもしれないと思っても、まずはお電話ください。相談料は無料で、秘密は守られます。

- 介護経験者による相談 毎週火曜日・金曜日、午前10時から午後4時まで
- 保健師による相談 毎週木曜日・土曜日、午前10時から午後4時まで
- 問い合わせ 県社会福祉協議会認知症相談専用電話 ☎092・584・3317

高齢者総合相談事業

ふくふくネット 検索



高齢者やその家族が抱える生活全般に関わる心配ごとや悩みごとの相談を無料で受け付けます。

- 相談員による相談 毎週火曜日から日曜日・第4月曜日、午前9時から午後4時まで
- 弁護士による相談 毎週水曜日、午後1時から4時まで(予約制)
- 問い合わせ 県社会福祉協議会相談課 ☎092・584・3344

日常生活自立支援事業

ふくふくネット 検索

認知症や知的障害、精神障害などで判断能力が不十分なため、日常生活に困っている人に対して、福祉サービスの利用や日常的な金銭管理、書類などの預かりサービスを本人との契約で行う事業です。

- 利用料 1,000円(1回あたり1時間)
- 預かり料金 日常的な金銭管理に伴う書類 月額350円(上記以外の書類は月額250円)
- 問い合わせ 県社会福祉協議会相談課 ☎092・584・7411

福祉サービス苦情解決事業

福祉サービスに関する苦情を解決する事業です。

対象者は、利用者や家族です。事業所との話し合いで解決しなかった場合などをご相談ください。

- とき 火曜日から日曜日まで・第4月曜日、午前9時から午後4時まで
- 問い合わせ 県運営適正化委員会事務局 ☎092・915・3511

外国人・在外邦人の
相続登記無料相談会

外国人や外国在住の日本人の相続登記手続について司法書士が相談に応じます。事前に予約が必要です。

- とき 2月25日(金)、午前10時から午後4時まで
- ところ 福岡県司法書士会館
- 定員 12人
- 予約締切 2月24日(木)まで(平日の午前10時から午後4時まで)
- 予約・問い合わせ 福岡県司法書士会 ☎092・722・4131

講座
lecture information

ネイリスト2級取得対策講座

福岡 新生活産業就職 検索

ネイリストとして就業を目指す人で技能検定3級を持っている人や3級同等の技術を持っている人、美容業界でのネイル施術経験のある人が対象となります。

- とき 2月15日(金)、17日(土)、20日(日)、23日(水)、27日(日)、3月2日(金)、午前10時から午後5時まで
- ところ ブックローン福岡ビル
- 定員 10人
- 受講料 テキスト代が必要です
- 申込締切 2月3日(日)、午後5時まで
- 問い合わせ 福岡県新生活産業就職支援事業事務局 ☎092・477・9082

ハートフルで
貯筋アップ健康講座



多くの皆さんに利用していただいている若宮コミュニティセンター「ハートフル」。中でも健康増進室には多くの皆さんが足を運んでいます。

これまで「ハートフル」を利用したことがない人もこれを機会に介護予防教室に参加してみませんか。

- とき 2月21日(金)、午前10時から11時30分まで
- ところ 若宮コミュニティセンター「ハートフル」
- 費用 無料
- 講師 高橋八十弥さん(NPO法人日本健康運動指導士会)
- ※ 運動プログラムもありますので動きやすい服装をお願いします。
- 問い合わせ 支所市民グループ ☎52・1111

試験
examination information

予備自衛官補採用試験

予備自衛官補 検索

自衛官未経験者を予備自衛官補として採用し、所要の教育訓練を経た後、予備自衛官として任用する制度です。

- 資格 ▷一般=日本国籍を持つ18歳以上34歳未満の人▷技能=18歳以上で保有する技能に応じて53歳から55歳までの人
- 受付締切 4月4日(金)まで
- 試験日 4月中旬予定
- 試験会場 ▷一般=小倉駐屯地(北九州市)▷技能=健軍駐屯地(熊本市)
- 採用予定数 ▷一般=約160人▷技能=約20人
- 問い合わせ 自衛隊福岡地方協力本部飯塚地域事務所 ☎0948・22・4847

NUMBER INFORMATION 数字で見る宮若市

● 12月31日が基準日

事故・犯罪 飲酒運転撲滅

福岡県警 検索

交通事故	件数	平成23年の累計
件数	22件	214件
死者	0人	0人

窃盗犯罪内容	件数	平成23年の累計
車上ねらい	5件	34件
部品ねらい	1件	14件
乗り物盗	2件	33件
自販機ねらい	0件	7件
空き巣など	2件	36件

火災 住宅火災警報器設置しましたか?

火災種類	件数	平成23年の累計
建物火災	0件	3件
その他火災	0件	5件
死者	0人	0人

ごみ 第2、第4日曜日は資源回収の日です

種類	重さ(月間)
ごみの量	717,320キロ
資源回収量	8,956キロ
1人当たりのごみの量	23.7キロ

※ ごみ減量目標は総合計画に掲げたもので1人が1カ月に出すごみの量を24.3キロ以内にしようとするものです。

人の動き

人口	39人 減りました	30,203人
男性	15人 減りました	14,230人
女性	24人 減りました	15,973人
世帯数	8世帯 減りました	12,954世帯
~14歳	12.5%	3,778人
15歳~64歳	59.5%	17,972人
65歳~	28.0%	8,453人
出生	28人	転入 77人
死亡	41人	転出 103人

猫好きの人、集まれ
第3回みやわかニャンニャンまつり



昨年まで商工会の中にあった猫神社。今年は追い出し猫横丁にあります。

宮若追い出し猫振興会では、今年も2月22日の猫の日に併せて、猫のイベント「みやわかニャンニャンまつり」を行います。昨年新しくできた追い出し猫横丁も会場となります。皆さんの来場をお待ちしています。

- 問い合わせ 宮若追い出し猫振興会 ☎52・3666 若宮商工会 ☎52・0640

- とき 2月18日(土)から22日(金)、午前10時から午後5時まで
- ところ 若宮商工会館、追い出し猫横丁(福丸商店街)
- 内容 ▷猫神社・招福祈願所設置(追い出し猫横丁)
 - ▶ 追い出し猫ものづくり体験(予約が必要です)▷マスコットの絵付け▷パン作り教室▷巨大ちぎり絵共同製作▷ニードルフェルト教室(ストラップ)▷糸あそび教室(手芸)
 - ▶ 追い出し猫グッズ▷特産品の展示即売
 - ▶ 猫バスマステリーツアー
 - ▶ 追い出し猫横丁まち歩き買い物ツアー
 - ▶ 飲食コーナー

※ 詳しい内容は、宮若市公式ホームページでご紹介しています。

きらびと

彩's planning office
1級建築施工管理技士

浅尾加奈子 さん

「同じことが起こっても縁が切れるAさん縁が広がるBさん」。昨年の11月に文芸社から発売されたこの本は、当初の予定を大幅に超える受注が入り、発売前から二版、三版と増刷されました。この本の著者、浅尾加奈子さんは上大隈にカフェ兼エステサロン、さらに建築事務所でもあるオフィスを開いています。バスガイドの経験もあるなど、さまざまな経歴を持つ浅尾さん。今月のきらびとはそんなすてきな女性にスポットを当てます。

一枚の完成予想図が今とつながっているんです

「高校を卒業して念願のバスガイドになれたときは本当にうれしかったですね。奈良で二年ほど働きました。バスガイドではたたくさんのことを覚えなくてはいけないのですが、同僚から暗記のコツを教えてもらっ

てからはおもしろいほど、覚えることができるようになりました。このときの経験は今でも役に立っています」と、語る浅尾加奈子さん。その後、臨時職員として役所に入ったとき、人生を変える図面に出会います。「当時建設が進んでいた犬鳴ダム

のなか強く興味を持ちました。その後、ある住宅会社の現場で働くことにしたのですが、初日の午後からは展示所の案内をすることになりました。バスガイドをしていたからかもしれませんね。でも、実際に私がやった仕事は、設計士が手書きする図面をコンピュータを使って描くシステム、CADで製図することでした。特に平日は展示場に来るお客さんが少ないことから一日中、パソコンとにらめっこしていました。その後、素人の私が設計部門に異動となり、二級建築施工管理技士の試験を受け合格。その後、一級建築施工管理技士も取得することができたのです。そのおかげもあって、設計事務所に移ることができました。

反し市外からお客さんが来てくれるのです。エステをやっている間は他のお客さんはただ待っているのでは、何か飲み物や軽食が出せないかと考え、カフェも始めました。

当時、勤めていた会社の社長が副業として、エステオイルを取り扱っていました。私も興味があったので知人に勧めてみたりしていたのですが、そのオイルをどのように使うのかわからない人が多いことから、私が出向いていたのです。そのことが口コミで広がって、設計の仕事が終わっては、出張エステをやるようになったのです。

そして四年前、実家の横にカフェ兼オフィスを完成させるまでになったのです。皆さんのおかげでたくさんの人と出会い、つながりをもたせていただきました。今回本を出版させていただいたのも、お客さんとの縁が始まりです。当初は本を書くことが絶対にはできないと思っていましたが、編集者の熱心なサポートのおかげで実現しました。自分を必要としてくれるなら、期待に応える仕事をしたと思うのは私にとって自然なことです。

しかし、お客さんが増えたことから両立が厳しくなり、出向くことを断る理由として独立し、事務所を借りて設計事務所兼エステを始めたのです。出張しなければ人は来ないだろうと考えていたのですが、想像に

一枚の完成予想図がきっかけで、建築士から本を出版するまでになりました。これからもそんな縁を大切にしたいですね。

浅尾加奈子さん【あさおかなこ】

バスガイドから1級建築施工管理技士、さらにはインテリアコーディネーターやエステティシャン、カフェオーナーとさまざまな肩書をもつ浅尾さん。今回出版した本は日本だけでなく、台湾でも出版予定があるとのこと。バイタリティーあふれる浅尾さんは近々結婚されるとのこと。これからは、仕事を始め、その歩みのスピードをゆっくりできたらと話します。



彩's planning office では食事を楽しむことができます。「不定休なので越しになる際には一度お問い合わせください」と、浅尾さん。